



第52期

中華民國99年6月發行
中華民國85年4月創刊
局版台誌字第8824號

印刷品

No. 52
June 2010
April 1996 first published
Registered No. 8824

博物館簡訊

中華民國博物館學會—博物館簡訊

本期要目

- 總編輯的話
- 本會會訊
- 【特別企畫—人物專訪】博物館專業的耕耘者Gary Edson
- 【專題報導】博物館數位科技、文創產業專輯
- 【展覽預告】會員館所2010年7-9月展覽

52-55期《博物館簡訊》由國立故宮博物院消費合作社贊助出版



本期撰稿 劉婉珍 李兆翔 林白苧 張尹維 蔡金龍
李岱芸 江怡靜 郭鎮武 謝俊科 黃美賢
曾世豪 張淑華 洪琬瑜

發行人 馮明珠
年度總編輯 林國平
編輯 鄭美蓉

Publisher Ming-Chu Fung

Chief Editor James Quo-Ping Lin

Editor Mei-Jung Cheng

Feature Story Writers Wan-Chen Liu Patrick Chao-Shiang Li
Jewel Pai-Chu Lin Yin-Wei Jhang Chin-Lung Tsai Tai-Yun Lee
Yi-Ching Ching Chen-Wo Kuo Jyun-Ke Hsieh Mei-Hsien Huang
Shih-Hao Tseng Shu-Hua Jhang Wan-Yu Houng

中華民國博物館學會

CAM Board Members

創會理事長 秦孝儀

Founding Chairman Hsiao-Ye Chin

顧問 漢寶德 黃光男 林柏亭 林曼麗

Advisor Po-The Han Kuang-Nan Huang Po-Ting Lin

理事長 馮明珠

Mun-Lee Lin

副理事長 廖桂英 王嵩山

Chairman Ming-Chu Fung

常務理事 陳國寧 黃才郎 蕭宗煌 吳淑英

Vice Chairmen Kui-Ying Liao Sung-Shan Wang

理事 黃永川 辛治寧 呂理政 何傳坤 賴瑛瑛

Standing Members Kuo-Ning Chen Tsai-Lang Huang

徐純 臧振華 王耀庭 張婉真 劉惠媛

Tsung-Huang Hsiao Shu-Ying Wu

游冉琪 陳訓祥 劉德祥 鄭邦鎮

Members Yung-Chuan Huang Joy C. N. Hsin Li-Cheng Lu

常務監事 徐天福

Chuan-Kun Ho Ying-Ying Lai Christina Hsu Cheng-Hwa Tsang

監事 陳明湘 陳國偉 葉淑貞

Yao-Ting Wang Wan-Chen Chang Hui-Yuan Liu Jan-Chi Yu

陳秀鳳 曾坤地 曾媚珍

Shiun-Shyang Chen Tak-Cheung Lau Pang-Chen Cheng

秘書長 林國平

Standing Supervisor Tien-Fu Hsu

執行秘書 曹逸盈 朱逸群

Supervisors Margaret Chen Lee Kuo-Wei Chen Shu-Jen Yeh

秘書 鄭美蓉

Hsiu-Feng Chen Kun-Ti Tseng Mei-Jen Tseng

網站站長 鄭美蓉

Secretary-General James Quo-Ping Lin

地址：111-43 臺北市至善路2段221號

Executive Secretary Johanna Yi-Ying Tsao Simon Yi-Chun Chu

電話：02-2881-2021 轉2654、2177

Secretary Mei-Jung Cheng

傳真：02-2883-3555

Web Site Coordinator Mei-Jung Cheng

電子信箱：service@cam.org.tw

Address : 221 Sec.2, Chih-Shan Rd. Taipei, 111-43, Taiwan, R.O.C

網站：http://www.cam.org.tw/

Tel : 886-2-28812021 ext.2654、2177

排版：飛燕印刷有限公司

Fax : 886-2-28833555

印刷：科億資訊科技有限公司

E-mail : service@cam.org.tw

http : //www.cam.org.tw/

Typesetting : Fei Yen Printing Co.,Ltd

Printing : CRONY INFORMATION TECHNOLOGY CO., LTD.

與台灣的博物館專業發展共同成長

[http:// www.cam.org.tw](http://www.cam.org.tw)

The Newsletter of the Chinese Association of Museums, R.O.C.

CAM NEWSLETTER NO.52 June 2010

總編輯的話 *From the Chief Editor*

學會每季發行的簡訊是學會成員們互動交流與分享動態資訊的平台。這一期的簡訊很特別，在今年初學會理監事會改選之後，我們思考了很多學會經營上的改進方案，針對簡訊的發行我們決定改變以往的編輯方式。首先成立了簡訊編輯委員會邀請各專業委員會的主委來共同參與以增加意見交流的機會。接著由編委會推選出總編輯，並賦予總編輯責任與決策權以求能快速反應，希望能夠增強編輯團隊的運作，達到為會員們提供博物館相關動態資訊的目標。再來透過廣泛邀稿開拓稿源並擴大會員參與。此外，為提升簡訊的視覺效果，透過臺藝大圖文傳播系謝顯丞教授的大力幫忙，爭取到科億資訊科技有限公司施春禧總經理的贊助。從此，這本刊將走向全彩的時代，以呈現博物館界的多彩本色。

本期簡訊的內容首先推出「特別企劃—博物館.com：焦點人物」，邀請輔仁大學博物館學研究所劉婉珍副教授以「博物館專業的耕耘者Gary Edson」為題，專訪甫退休的國際博物館界知名學者美國德州理工大學博物館（Museum of Texas Tech University, MTTU）Gary Edson教授，文中除了分享對於博物館的熱情之外，也以國際視角與多次訪台的經驗，對台灣博物館界與博物館永續發展提出建議。

接下來在「專題報導」中，本期簡訊以「數位科技、文創產業」為題廣邀稿件。首先有三篇文章針對最近三個博物館界的國際會議作整理與報導。第一篇，由國立台北教育大學人文藝術學院李兆翔老師以「博物館2010—21世紀的博物館價值與使命國際學術研討會活動報導」為題，將該活動紀實摘錄。第二篇，由故宮林白苧，以「博物館電腦網路協會台灣分會2010年會紀實」為題，就此會議做整理報導。第三篇，由故宮李岱芸等人，就今年博物館日5月18、19兩天，由國立故宮博物院、微軟亞洲研究院以及國立臺灣大學共同舉辦，於國立故宮博物院揭幕的「第三屆文化遺產數位化研討會」（eHeritage Workshop 2010），以「人文與科技的盛會：第三屆文化遺產數位化研討會（eHeritage Workshop 2010）活動摘記」為題作整理報導。

在文化创意產業方面有四篇文章。第一篇，由國立臺灣藝術大學創意產業設計研究所專任助理教授兼文創處組長黃美賢，以「文創育成與產學合作—國立台灣藝術大學文化创意產學園區的特色與展望」為題，介紹國立台灣藝術大學文化创意產學園區的特色與展望。第二篇，特邀中衛發展中心總監張淑華以「編寫風格故事~在生活體驗中解讀文創產業符碼」為題，介紹目前他們如何將文創的符碼轉譯成生活體驗的風格。由於文化创意產業已列入當今國家發展的重要政策之一，在文創產業發展的趨勢下，如何呈現博物館元素與典藏脈絡的策略，對當今博物館經營都是一大挑戰，本文值得博物館界參考。第三篇，有鑒於文創產業發展中文物影像的擷取要兼顧品質、效率、與成本等面向，加以文物影像擷取技術日新月異，本文特別邀請紋傳公司總經理曾世豪先生，以「完美再現仿製藝術新境界！—高階影像擷取設備！前所未見的真質感複製畫」為題，就其最新引進之德國CRUSE頂級掃描機之特性作簡介。其中談到超乎想像的影像掃描功能與無限可能的應用方式令人耳目一新。第四篇，由故宮教育展資處助理研究員洪琬喻，以「博物館商品經營之價值」為題參考國外博物館產業積極經營之成效，依序由博物館全面行銷、文化傳播與教育意義的延伸、健全博物館財務結構及擴大社會參與等四個面向，探討故宮近年經營衍生商品事業之多元價值。

以上各篇文章都經過編輯委員們的討論、邀稿、審稿，最後由秘書處簡訊編輯工作人員彙整完成編印的工作，感謝參與的每一位。接下來，經過編委會的討論，簡訊53期（2010年9月號）為呼應今年ICOM年會主題「社會和諧」，我們也以「博物館致力於社會和諧」為題，將呈現台灣博物館界對於博物館在社會和諧議題與責任上所做的思考與努力；而54期（2010年12月號）的主題則預定為「博物館藏品與典藏」，歡迎各位會員與讀者踴躍投稿，希望大家透過寫作與分享來共同經營這塊博物館專業人士的交流平台。

2010年總編輯 林國平



本會會訊 CAM News

會員動態

【新會員—個人】

馮明珠、游冉琪、陳秀鳳、林佳誼、
陳彥廷、胡文翠、陳素月。

【新會員—團體】

1. 中興穀堡—稻米博物館（工商團體會員）
2. 國立臺灣藝術大學藝術博物館
3. 鄭南榕紀念館

【走馬上任】

- 國立科學工藝博物館原副館長陳訓祥先

生，自2010/05/03升任館長。

- 博物館教育委員會主任委員原由劉婉珍女士擔任，因劉婉珍女士今年必須旅居國外，故暫由國立台灣美術館教育推廣組組長王婉如女士代理主任委員一職。

【致謝】

感謝以下個人/單位單位捐贈本刊撰文稿費，致表謝忱。

- 辛治寧女士（50期）〈關於行銷這件事〉
- 朱銘美術館（50期）〈朱銘美術館十周年：打開 跨出去 走入人間〉

《博物館簡訊》徵稿啟事

※相關徵稿規格與說明，歡迎至博物館學會網站（<http://www.cam.org.tw>）上查詢，歡迎大家踴躍投稿。

【53期—9月號】主題：「博物館致力於社會和諧」（截稿日期為：2010年8月15日）

在全球趨勢的浪潮下，博物館的社會責任與日俱增，9月號簡訊議題我們亦呼應ICOM今年的主題「社會和諧」，希望呈現台灣博物館界對於社會和諧的責任實踐與思考，乃訂定九月號的主題為「博物館致力於社會和諧」，子題範疇包含：博物館、包容、去中心化、人權、道德倫理、族群、多樣性、公民參與、母語文學、社會和諧，歡迎大家踴躍投稿。

【54期—12月號】主題：「博物館藏品與典藏」（截稿日期為：2010年11月15日）

博物館核心工作之一「藏品與典藏」，在今日數位技術的提昇，與時代不斷湧現的新挑戰，從實務技術的點，擴及到典藏政策的面，在在都是博物館仍然不斷需思考與面對的課題，在12月號，邀請您撰文一起分享有關博物館藏品與典藏的課題。

《博物館與文化》（Journal of Museum and Culture）創刊預告

本學會創會迄今，已邁入第20年，在歡慶二十周年之餘，也為揭示中華民國建國百年同慶之際，本會謹訂於民國100年4月，創立《博物館與文化》（Journal of Museum and Culture）學術期刊。本刊將以博物館及跨文化研究為範疇，並以成為國際重要博物館學研究期刊及學術專業的發表平台為目標，歡迎各界與同好踴躍訂閱及捐款，共同協力支持台灣博物館事業與學術發展。

※相關徵稿、訂閱、捐款訊息，歡迎近期至本會網站（<http://www.cam.org.tw>）查詢，謝謝。



特別企劃：人物專訪 (Spotlight)

博物館專業的耕耘者Gary Edson

文/劉婉珍

輔仁大學博物館學研究所副教授

圖/Gary Edson教授



Gary Edson 教授

保有赤子之心的白髮長者，「灰白鬚、睿智眼，總是精神百倍、誠心無私的將所知分享給大家」，這是國際博物館界知名學者 Gary Edson 教授給人的鮮明印象。2002年10月，美國德州理工大學博物館 (Museum of Texas Tech University, MTU)

和台灣的國立自然科學博物館以及國立史前文化博物館合作在台中及台東兩地推出特展，輔仁大學博物館學研究所邀請 Gary Edson 教授對研究生講授博物館學源起與發展；從此之後，Gary Edson 教授與台灣結下不解之緣，每年應允撥空來台協助博物館專業培訓。

Gary Edson 教授以博物館管理以及博物館倫理專業響譽國際，對於藝術以及神秘學具有深厚基礎，有關博物館的期刊與研討會論文發表無數，著作及編輯的博物館管理及倫理專書影響歐美博物館界，包括《HANDBOOK FOR MUSEUMS》、《INTERNATIONAL DIRECTORY OF MUSEUM TRAINING》、《MUSEUM ETHICS》、《THE LAW OF CULTURAL PROPERTY AND NATURAL HERITAGE》、《INTRODUCTION TO MUSEOLOGY: THE EUROPEAN APPROACH》等。累積多年知識與經驗，Gary Edson 教授每年受邀至世界各地講學，是博物館界少有兼具博物館學理論及實務深厚基礎，忙碌之餘仍堅持每天閱讀寫作的長者。

為推動博物館專業發展及成長，多年來，Gary Edson 教授除擔任館長外，亦堅持落實博物館學研究所培養年輕人的重要使命，並持續服務於地方及國際博物館專業社群；其認真負責的做事方式與奉獻投入的工作態度在國際博物館專業社群中深獲好評。2009年12月底，Gary Edson 教授卸下二十五年的博物館館長專職工作，以更積極的方式投入國際博物館專業培訓以及專業寫作。見賢思齊，學會期望筆者藉由人物專訪的方式，讓會員有機會瞭解這位國際上重要博物館專家學者的生涯歷程以及對台灣的建言；以下為 Gary Edson 教授博物館專業相關服務經驗著作簡表以及專訪內容。

博物館界專職資歷

- Executive Director of the Museum of Texas Tech University: Sep. 1992 – Dec. 2009.
- Director Center for Advanced Study of Museum Science and of the Heritage Management in Texas Tech University: 2000 – Dec. 2009.
- Director of the Museum of Texas Tech University: Sep. 1986 – Sep. 1992.
- Director of the Museum Science Program in Texas Tech University: Sep. 1986—2000.
- Professor of Museum Science in Texas Tech University: Sep. 1986 – 2009.

博物館專業社群服務簡歷

- Special Advisor to the International Council of Museums (ICOM) Paris, France—2007—2010.
- Board Member—US National Committee of the International Council of Museums (ICOM—US) — 2007—2010.
- Consultant—Regional Training Center for Arabic Speaking Countries, Aswan, Egypt. (sponsored by ICOM and UNESCO) —1998—2008.
- AAM Committee for Museum Professional Training — 1991—2009.
- Executive Council, International Council of Museums (ICOM), 2001—2007.
- International Council of Museums (ICOM) Ethics Committee 1997—2004.
- Executive Committee, US National Committee of ICOM —1997—2000.
- Board member, Collections Review Committee, Texas State Capitol—1993—2000.
- Board member, US National Committee of the International Council of Museums (ICOM) —1994—2000.
- Chair, US Committee on Museology US/ICOFOM — 1992—1995.
- Secretary ICOM Committee on Training of Museum Personnel (ICTOP) —1992—1995.
- Regional Representative, Association of College and University Museums and Galleries (ACUMG) in USA —1991—1993.
- Board member, American Association of Museums —



1992—1994.

- Chair AAM Committee for Museum Professional Training —1992—1994.

博物館專業期刊編輯委員

- Editorial Advisory Board, International Journal of Heritage Studies, Routledge publication—2002 to 2010
- Editorial Advisory Board, Collections: A Journal for Museum and Archive Professionals — 2003 to 2010.

著作及編輯的博物館專書

- HANDBOOK FOR MUSEUMS (1994: ISBN 0415099528) (1996: ISBN 0415099526)
- INTERNATIONAL DIRECTORY OF MUSEUM TRAINING (1995: ISBN 0415122570)
- MUSEUM ETHICS (1997: ISBN 0415122570)
- THE LAW OF CULTURAL PROPERTY AND NATURAL HERITAGE (1998: ISBN 0964308010)
- INTRODUCTION TO MUSEOLOGY: THE EUROPEAN APPROACH (1998)
- RUNNING A MUSEUM: A PRACTICAL HANDBOOK (Patrick Boylan, Editor, Chapter 8, Museum Management by Gary Edson. Paris, France: International Council of Museums. 2004. ISBN 9290121572)

把投身博物館界視為職志，而非工作的Gary Edson教授一再強調「持續學習與省思」之於博物館專業生涯發展的必要性。回顧所來徑，投入博物館專業工作前早已是大學美術系主任，並有陶藝、版畫以及壓克力創作等各項展覽及相關著作的Gary Edson 教授表示，其原有專業為美術，曾自許或為傑出藝術家，投身陶藝創作多年，展覽獲獎不斷，成績斐然。然而，成功的體驗卻讓青年時期的他選擇放下畫筆重新思考生命的價值及方向，到不同地區體驗生命之歌，嘗試開展不同的人生面向。Gary Edson 教授曾以六年的時間分別到韓國、墨西哥、美國德州等地，嘗試以美術專長在當地服務及工作，甚至以志願服務的方式加入美國六十年代甘迺迪總統發起創立的「和平服務團」(Peace Corps)，以其專長在厄瓜多爾社區服務兩年。由於深感教育之於社會的重要，1968年遂決定重回美國，投身高等教育藝術教學工作。

Gary Edson 教授在美國Louisiana、Indiana、West Virginia等州大專院校美術系任職的過程中，逐步開始嘗試投身藝術研究、撰寫專書以及版畫創作，深刻體驗

「教學」工作實非易事。1986年，在美國德州理工大學美術學系擔任系主任及教授之時，得以轉任德州理工大學博物館 (Museum of Texas Tech University, MTU) 館長暨博物館學研究所所長；1986至2009年其間協助該校的博物館體系以及博物館學研究所組織重整擴展至今日規模。專訪中，Gary Edson 教授直言：「決定投身博物館專職是自己專業生涯中最好的決定」。

德州理工大學之於其大學博物館的規模、人員編制與成長發展，現今世界各大學少見：該博物館組織內現約有一百多名工作人員（六十五位專職工館員、五十位兼職人員），為極具規模的綜合型大學博物館，包括考古、人類學、動物學等的專業收藏及研究，在德州理工大學及當地社區中扮演教育、科學、文化以及研究的重要角色。除了博物館主建築外，亦包括天文館、自然科學研究實驗室、Lubbock湖區考古研究教學區等部分，佔地總面積約為300畝。Gary Edson 教授於該館專職期間擔任總館長 (Executive Director)，其他兩位各司其職的館長、一位副館長及助理館長協助管理整個博物館體系。由於Gary Edson 教授對博物館專業的重視與投入，MTU在其帶領下分別於1998及2008年相繼通過全美博物館協會 (American Association of Museums, AAM) 優質博物館認證 (Accreditation)，有效期限至2018年。

擔任博物館館長的同時，Gary Edson 教授也兼任博物館學研究所所長，此研究所原以Museum Science Program為名，為歐美大學中最早設立的博物館學碩士學位課程之一（於1974年設立），也是世上少有直接在博物館內設立博物館學研究所，緊密結合理論與實務的博物館學碩士學位培訓課程；2000年，此課程正式發展成為「博物館學暨資產管理研究所」(The Center for Advanced Study of Museum Science and Heritage Management)。檢視二十五年博物館學研究所教授經驗，Gary Edson 教授直言不諱：「教師自身若無探索學習之心，無法持續自省改進，便無法成為好老師，也不應該從事教學工作」，斬釘截鐵地表示自己非常確知教學相長的重要：「沒有人是天生的專業人員，也沒有人一開始就懂得如何受業解惑，在博物館專業領域裡，亦是如此」。

除擔負館長及所長責任，Gary Edson教授長年投入國際博物館協會及美國博物館協會等博物館專業社群服務工作，並特別關注博物館倫理及專業培訓：1991年至今用心參與美國博物館協會 (American Association of Museums, AAM) 專業培訓委員會事務，2001—2007年間擔任ICOM執行委員會委員 (Executive Council,



International Council of Museums, ICOM), 1997—2004年間擔任ICOM倫理委員會(International Council of Museums Ethics Committee)委員期間協助完成修正現今確認公布的ICOM博物館專業倫理守則。由於在博物館諸多管理及國際事務上擁有豐富學識經驗，Gary Edson教授自2007年至今受聘為ICOM執行委員會的特別顧問(Special Advisor)，協助處理並建議ICOM近年計畫執行與發展的諸多業務。

2009年12月底，Gary Edson教授決定辭去美國德州理工大學博物館MTTU館長及博物館學暨資產管理研究所所長職位，讓自己有更多的時間投入專業寫作及研究；除持續以特別顧問的身份協助ICOM外，亦參與博物館專業期刊《International Journal of Heritage Studies》和《Collections: A Journal for Museum and Archive Professionals》編輯發展。事實上，放下之前日日關照的博物館及研究所大小事務，目前的Gary Edson教授把之於博物館專業發展的服務願力，置於更多不同地區的博物館專業社群上；今年除協助加拿大及埃及等國博物館學會及相關組織進行培訓與專業發展外，五月下旬至六月則飛往上海協助進行博物館專業培訓工作。

行萬里路、讀萬卷書，喜愛行旅、體驗學習異國文化的Gary Edson教授以終身學習的博物館人自居，辭去多年專職的原因是有更多時間踏實築夢，更積極及全心投入，把握每一天可以利用的時間。

面對有關博物館管理及倫理議題的提問，Gary Edson教授指出博物館界在過去半個世紀以前並無共同認定的規範，對於實務工作也少有清楚界定：「博物館工作者曾犯下許多錯誤，也曾有諸多進步發展。同儕及友人一起探尋發現什麼是適當工作，什麼使工作無效；博物館從探究、試驗以及改進中摸索前進，博物館工作是有關愛的工作(a labor of love)，是需要持續堅持的專業(a profession of persistence)」。

面對人生，Gary Edson教授一路走來，心情依舊年輕，對博物館專業的熱情不減當年。專訪中強調自己數十年持續探究博物館真正的意義與目的(the “real” meaning or purpose of museums)。由於之前協助ICOM討論審定協會規章中的博物館定義(the ICOM definition of a museum)，Gary Edson教授曾收集50至60個由博物館專業人士提出的學術定義，卻發現難以找到能夠表達博物館真切精神與本質的定義，他表示：

博物館與人有關(about people)，人們多數想到的是教育或活動，但那只是整體的一部分。就如我們不應

認為「打噴嚏表示感冒」，打噴嚏只是癥狀，打噴嚏本身不是感冒，也不是引起感冒之因。一個好的展覽不只是展覽標示或牆壁顏色，是有關規畫、發展與思維(planning, development, and intellect)。當所有要素環節有了適當整合，就比較容易產生好的結果；博物館中的任何活動亦是如此。

Gary Edson教授指出博物館自身的認同危機，認為現今博物館社群除需要有「創意」外，還缺乏對「博物館是什麼」(what a museum is)以及「博物館該做什麼」(what a museum should do)的清楚瞭解與認識。這些看似哲學命題的思考，卻是博物館生存發展所需面對的根本問題。

身處變動快速的時代，博物館倫理亦為當今博物館人必須學習並具備的重要課題。多年投身博物館倫理理論發展與實務推動，Gary Edson教授特別強調博物館專業倫理的核心價值，博物館專業倫理之於博物館行政實務、專業培訓以及專業成長的不可或缺性。由於參與ICOM博物館專業相關服務工作多年，Gary Edson教授觀察每年有數以千計違反博物館倫理的案例報告，也有很多不合倫理的行為沒被舉發，發生問題的關鍵通常是「博物館工作人員缺乏應有的指導、訓練與知識」。他認為倫理與博物館每一層面的每一部分息息相關，也是每位博物館工作人員必須瞭解以及實踐的責任。Gary Edson教授在專訪中提出諸多倫理案例(註1)及精闢見解，為能忠實呈現這些發人深省的語句，故將其中內容逐字中譯如下。

倫理(ethics)並非只是對錯問題(right and wrong)，而是關於態度及承諾(attitude and commitment)。有些人說現今的博物館倫理改變了，不同於五年、十年或二十年前。這樣的說法有待商榷。事實上，倫理本身並沒有改變，改變的是達到倫理要求的方式。例如使用全新的科技保存收藏文物，就認為有關收藏的倫理不同以往；這樣的想法值得商榷。雖然保存的方法改變了，但結果還是一樣。若將過程和結果混為一談，則會產生混淆。倫理攸關信任、忠誠與責任(trust, loyalty, and responsibility)，顯露於態度與承諾中。身為博物館行政工作者以及博物館人，我特別重視信任(trust)，這也可能是為什麼我對倫理議題特別關注的原因。不論職位與角色，我相信大部分的人都希望被信任以及被尊重，這是為什麼我相信每個人都應對倫理議題產生興趣的原因。



倫理或許可以被視為：期待人及機構如何呈現其價值的正確行動（correct actions）之集體面貌（a collective body）。因此，倫理應是專業脈絡中所期待的個人價值（personal worth）和機構優點（institutional merit）。然而，現今傾向將倫理單純視為所謂的「好與壞」（“good and evil”），許多人將「不合倫理的實務」（“unethical practice”）置於機構或專業的思維上，而非關個人。對我而言，倫理態度與行為是每位博物館工作人員所必須具備的，每所博物館都應特別強調館員的倫理實踐。我堅信倫理責任必須靠每所博物館及每位館員實際付諸行動，從自身做起，而非只期待別人去做對的事（‘do the right thing’）。

由於機會難得，筆者在專訪中請Gary Edson 教授對台灣博物館界提供建言。Gary Edson 教授除透露自己對台灣的喜愛外，特別讚許台灣許多博物館盡力呈現高品質的面貌，肯定博物館界向專業發展的努力以及積極推動專業培訓的做法；他希望台灣博物館能獲得較多的預算經費與工作人員，用於典藏庫房、展覽規畫與教育活動等層面。此外，根據近幾年來的觀察與互動經驗，Gary Edson 教授體會到台灣和許多國家一樣出現政治主導國家級博物館館長任用與去留的現象，故特別提醒注意博物館認同以及領導課題。

Gary Edson 教授認為博物館若要持續以公眾機構的角色生存發展，則須面對基本問題，包括：「博物館在現今社會中是否扮演有意義的角色？」、「那些是博物館必須做的事，使其能成功的和其他各類休閒活動競爭？」、「在面對經費預算裁減、社會及政治期待增加的同時，那些是博物館的指導準則（the guiding principles for museums）？」以及「那些人將帶領未來的博物館發展？」；而另一重要課題則是「領導」（leadership）：避免讓職能不合的館長身負博物館領導責任。

Gary Edson 教授指出有些人因在營利機構有很輝煌的成功經驗而受命為博物館館長，但若該館長以營利機構「盈虧結算線」（bottom line）的態度與做法直接用在博物館經營發展，則容易出現增加門票、裁員、減少研究人員及公眾服務、降低典藏維護費用、將部分工作委外負責、雇用兼職人員以減少人事支出等情況，博物館表面上收支的短暫成功，長期下來則極可能造成博物館的衰退：實質而論，「盈虧結算線」（bottom line）的態度與做法不見得能讓博物館、典藏以及觀眾獲益。

「適才適用的館長不易尋得，讓營利機構領導人才

擔負博物館館長職務有其風險，而讓傑出的博物館研究人員、大學教授、研究員或藝術家當館長，如歷史學者當歷史博物館館長、藝術史學家或藝術家當美術館館長等，其適當性同樣值得商榷」，Gary Edson 教授提醒：許多學科領域的專家或博物館典藏文物研究人員或許是該學科的專才，擔任館長做決策時卻常受限於之前的特定專業學科思維，無法以整體機構觀點進行考量。

「館長是影響博物館生存發展的關鍵，館長必須激勵董事會等治理組織代表、館員以及大眾，確保成長、目標的達成及認同，擴大視野願景」，Gary Edson 教授說明館長的重要角色，並提醒選擇博物館館長人才時必須考量其博物館專業知識（knowledge）（資訊information及理解comprehension）、職能（competence）（能力ability/技能skills）與態度（attitude）（熱誠passion/專心投入dedication）：「好的領導人員提出想法與期望，而這些想法與期望是知識、信念、道德、法律和其它能力與習慣統整的體現」。此外，Gary Edson 教授強調博物館館長不僅是維持現況，還還能持續帶領博物館轉型及有效發展，館長要能帶領館員確認博物館在其社會文化環境中扮演的角色，而非只關注於管理及服務層面。他認為：

尋求「卓越領導」（quality leadership）及「機構認同」（institutional identity）是持續不斷的任務，其過程複雜，因我們會受所處的環境影響而轉變。因應各種情勢的變化，未來博物館必須關注的領導層面是治理與願景（guidance and vision），而不是管理及服務（management and service）。

專訪結束前，Gary Edson 教授再次強調專業人才倫理態度與行動的重要性，並提醒：「領導並不是為未來發展，而是現在」，他建議台灣建立體制架構，讓博物館體系中具職能的適任人才擔負責任及職權；因為事在人為，博物館的生命意義必須透過專業館員的投入始能實踐。博物館專業的耕耘者Gary Edson教授期望透過此次專訪讓台灣博物館界正視博物館認同、領導以及倫理議題，更希望有心人加入博物館工作行列後能得到適當的成長與發展，讓博物館發出應有的光采與生命意義。

註1：篇幅所限，所舉案例無法在此陳述。博物館學季刊第23卷第1期（2009年1月）特別邀請Gary Edson教授撰文論述博物館倫理案例及相關理念，有興趣者可閱讀參考此專文「實務倫理與當代博物館」http://www.nmns.edu.tw/php/Library/quarterly_c.php

專題報導 *Feature Story*

- 博物館2010－21世紀的博物館價值與使命國際學術研討會活動報導
- 博物館電腦網路協會台灣分會2010年會年會紀實
- 人文與科技的盛會：第三屆文化遺產數位化研討會（eHeritage Workshop 2010）活動摘記
- 文創育成與產學合作－國立台灣藝術大學文化創意產學園區的特色與展望
- 編寫風格故事~在生活體驗中解讀文創產業符碼
- 完美再現仿製藝術新境界！－高階影像擷取設備！前所未見的真質感複製畫
- 博物館商品經營之價值

「博物館2010－21世紀的博物館價值與使命」國際學術研討會活動報導

文&圖/李兆翔

國立臺北教育大學 人文藝術學院 專業教師

一、前言

90年代以降，全球面臨政治、經濟、社會和科技等大環境的迅速轉變，博物館本身的存在、定義、使命與專業受到質疑與挑戰，並深刻影響整個文化部門。為因應社會環境的重大變化，文化部門與博物館需要重新評估、檢視博物館的價值與宗旨。近年來，臺灣地區博物館蓬勃發展、數量急速增加，在臺灣，無論是公立或私立的博物館數量皆已超過200間，根據中華民國博物館學會2007年公佈之臺灣博物館總數已達582間。隨著周休二日實施，社會民眾對於休閒活動的需求也日益增加，參觀博物館的人數有大幅成長的跡象。為促成國內的博物館研究與國際接軌，推動博物館研究的永續發展，並提升我國博物館專業之國際能見度，「博物館2010－21世紀的博物館價值與使命」國際學術研討會，由英國博物館知名學府萊斯特大學博物館學院（The University of Leicester's School of Museum Studies）與國立臺北教育大學、國立臺灣藝術大學、國立臺北藝術大學、輔仁大學等共同合作辦理。

英國博物館知名學府萊斯特大學博物館學院成立40多年來，已培養出無數的博物館研究人員與專業管理人才，校友廣佈全球。此外，該所於2008年獲得英國高等教育研究能力評鑑（Research Assessment Exercise，簡稱RAE）成績全國全系所（非僅博物館研究所）第一名，其系所師資有65%以上的論文發表在世界第一流期刊（world-leading）、30%發表在國際優良期刊（internationally excellent）。本次研討除邀請該所頂尖研究學者外，亦邀約博物館界重要學術期刊《Museum Management and Curatorship》主編Mr. Robert Janes與英國國立博物館館長聯席會議（NMDC）策略及交流部主任Ms. Kate Bellamy擔任主講人；同時為拓展東亞博物

館專業交流網絡，國際博物館協會亞太協會、韓國文化基金會與韓國國立文化遺產大學、以及日本博物館管理學會與日本常磐大學等代表亦來臺共襄盛舉。「博物館2010－21世紀的博物館價值與使命」國際學術研討會共計三天議程，計有11場國際專題演講、20場分組發表，包含來自近20個國家的中英論文發表72篇；以及3項博物館參訪行程，茲將本次活動紀實摘錄如下：

二、璀璨臺博，寰宇驚豔

本次研討會主題涵蓋（1）博物館政策與管理；（2）博物館的社會責任；（3）蒐藏、詮釋和設計；（4）博物館觀眾：博物館的溝通和教育；（5）數位博物館；（6）博物館系統與博物館群建置等六大主題，來自歐、美與亞洲各國之博物館專業人員約有10國、200餘人與會，70餘篇論文發表。第一天的活動歡迎晚會在國立臺灣博物館揭幕，由文建會盛治仁主委、英國萊斯特大學博物館學院Richard Sandell院長、英國貿易文化辦事處駐台代表康博偉先生（MR. David Campbell）與國立臺灣博物館蕭宗煌館長共同主持開幕。與會貴賓包括：Ms. Kate Bellamy 英國國立博物館館長聯席會議（NMDC）策略與交流部主任、Ms. Suzanne MacLeod 英國萊斯特大學博物館學院副院長、Mr. Simon Knell 英國萊斯特大學博物館學院教授、韓國國立文化遺產大學裴基同校長、國際博物館協會亞太地區（ICOM-ASPAC）會長張仁卿女士、韓國文化基金會會長尹錦鎮女士、日本博物館管理學會會長大堀 哲先生、日本博物館管理學會副會長高橋信裕先生、日本博物館管理學會副會長水嶋英治先生、日本文化科學省（文化廳）美術學芸課長



活動開幕



栗原祐司先生。本研討會另於第三天安排國立故宮博物院、臺北縣立鶯歌陶瓷博物館與臺北縣立黃金博物館的博物館參訪，讓國際人士體驗臺灣的特色博物館。



表演活動

三、崇論閎議：專題演講摘錄

(一) 英國博物館：注重夥伴關係

英國國立博物館館長聯席會議 (NMDC) Kate Bellamy 女士的演講中提及，博物館的夥伴關係讓國家與地方博物館皆能增加觀眾、設計創新活動、分享專業、發展訓練館員，同時將博物館之影響及資源作最大化。英國國立博物館館長協會針對博物館間合作之現況進行調查並提出建議，以改善及發展國家及地方博物館間的夥伴合作關係。研究發現所有的國家級博物館皆與地方博物館有某種形式的合作關係，合作的內容則因雙方目標、需要及資源而有所不同，包括：(1) 長期或短期的文物外借，國家與地方博物館間借出或借入都有；(2)



Ms. Kate Bellamy

巡迴展覽以及合作性展覽計畫；(3) 聯合性學習、數位、及觀眾發展計畫；(4) 聯合性學術及館藏研究；(5) 館員交換、顧問指導、專業分享；(6) 品牌使用及形象建立。

(二) 臺灣的文化政策與博物館的發展

國立歷史博物館張譽騰館長（由國立歷史博物館展覽組主任巴東先生代為宣讀），從台灣的文化政策與博物館、台灣博物館的一些觀察，與台灣博物館的願景等三部份進行探討；首先，將百年來台灣博物館的發展分成「殖民主義」、「國族主義」、「現代主義」、「社區主義」和「產業主義」等五個階段加以探討，並分析各階段中形塑博物館發展的文化政策走向。其次，提出當前台灣博物館事業問題並探究其原因。博物館法的立法，有助於建立共識，提昇博物館的社會地位，驅動豐沛的民間企業和文化力量投入博物館事業，並建立一套

因勢利導，從旁協力的機制，讓博物館在設立、認證和績效評鑑上，有合法軌道可循，朝追求卓越的方向邁進。最後，從博物館法、博物館評鑑和博物館系統等面向勾勒台灣博物館的願景。



巴東主任

(三) 從文化資產到數位文化遺產：日本保存機構的觀點

日本常磐大學地域振興學研究所水嶋英治所長在演講中指出，近年來在日本有越來越多的公立圖書館、典藏中心、博物館及其他機構採用數位典藏或數位遺產，這些系統讓上述機構利用數位資料的方式，編纂收集資料、教育資源、研究結果等，並以網路或其他方式將資訊提供給大眾。他認為博物館學重要的一環是將館藏作可移動資產 (movable property) 進行研究，近年來在日本博物館化浪潮下，博物館皆希望能創造新形式的文化傳承，然而許多博物館仍只拘泥於固定式歷史建築物，有鑑於此，現今博物館學的重要目標應該著重博物館功能的擴展



水嶋英治所長

與變遷。目前水嶋教授與日本國立國會圖書館正在合作進行分析日本遺產數位化之現況，針對數位遺產相關計畫提出建議，並促成圖書館與博物館間之合作。

(四) 鑑古知今：歐洲、歷史及國家博物館

英國萊斯特大學博物館學院 Simon Knell 教授的報告指出，歐洲委員會目前正投資約新台幣一億一千五百萬研究歐洲的國家級博物館建置歷史之方式，使國家博物館在政策方案上能夠落實，有助消彌分裂國族主義、多元族群議題、人口遷徙、及人口架構變遷帶來的不安定。該研究是首個針對歐洲各國家博物館之形成及發展歷史進行比較的調查，檢視歐洲博物館如何建構歷史敘述、形塑國家迷思，並討論這些博物館如何造成國際緊張情勢。同時該研究也將探討國家博物館與美術館所隱含與默示的歐洲物質文化之連結性。



Simon Knell 教授

（五）博物館與文化政策：論其對地方之影響

日本博物館管理學會會長暨長崎歷史文化博物館館長大堀 哲先生從博物館在地方文化政策中的地位談起，「近年來因為人民對終生學習的需求逐漸多元，對博物館的期望也漸漸增加，使地方自治單位尤其關注博物館相關文化政策。在此系統下我們盡力將博物館作最完善之經營。本館是日本參觀人數最多的博物館之一，對地方帶來許多影響」。在公立博物館的使命方面，長崎歷史文化博物館以指定管理人制度（Designated Manager

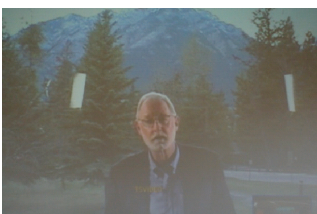


大堀 哲館長

System) 所管理，其使命不僅限於文物的收集、保存、研究、展出與教育，現今的博物館更在地方經濟及社區發展方面皆扮演著重要的角色。

（六）博物館：監管員或觀眾？

《Museum Management and Curatorship》期刊總編輯Robert R. Janes博士認為當今為博物館面臨了許多契機，也面臨前所未有的危機。現代博物館建基於消費、娛樂與輔助型教育功能，此種經營模式越來越被視為缺乏永續性且與外在脈絡脫節。Robert R. Janes博士藉由本文探討更有責任感的博物館，並討論博物館在社會及環境上所需肩負的監管責任，才能在社會及環境快速變遷的今日為永續的未來打下基礎。他認為博物館必須即



Robert R. Janes博士

時轉變才能解決挑戰和達成來自社群的期望。博物館的蛻變建基於對博物館外世界的察覺，是博物館面臨淘汰與崩解之際的另一抉擇。

（七）博物館的創新思維

國立臺北教育大學藝術與造形設計學系林曼麗教授在發表中提到，隨著時代的演變，博物館的角色與功能，也不斷的面對新的挑戰與課題。從早期王公貴族收藏，到開放公共場域；從啟蒙到國族認同的文明儀式，到民主的大眾社會教育；從排他性（exclusive）到包容性（inclusive）；從菁英主義到平等參與的概念；更隨著當代消費文化的影響，博物館甚至超越了文物保存與教育推廣的文化教育機構的角色，儼然成為當代社會經

濟產業中不可或缺的一環，更有許多新型態博物館的產生，和地區結合、和環境結合、和街道結合。而透過有形機制而不斷繁衍擴散的無形質變，博物館正在面對一個新的文化產業時代的來臨，甚至許多的價值觀也在改變之中。



林曼麗教授

（八）博物館建築的道德議題

英國萊斯特大學博物館學院副院長Suzanne MacLeod教授指出，過去二十年來建築已成為博物館或美術館最為人著稱的特色。英國各博物館建築正如火如荼地進行更新或改造，全新的建物如雨後春筍般出現以容納既有館藏，還有更多新的博物館及館藏也正在計畫或興建中。普遍而言，這些興建計畫縱使背後有不同的利害考量與關係，代表著社會的遠景。如今，博物館專業以不同型態利用這些空間，以其專業知識、管理職責及對大眾教育的認知來形塑博物館之認同定位。許多博物館管理人處理可能是高度知名的建案，必須應付複雜棘手的建築過程，卻缺乏機會思考決定的是非對錯，或建案對大環境與社區的衝擊。透過詳細、批判性的辯論



Suzanne MacLeod教授

來探討建物興建的道德爭議，瞭解建物如何衝擊當地、社區或使用者，或建案如何促進社會及組織轉變等的道德議題是必要的。

（九）創傷、知識與回憶：探 921 地震教育園區之展示建構與詮釋

國立臺北藝術大學博物館研究所陳佳利副教授的演講說明台灣社會在1999年歷經921地震的巨大災變後，旋即展開設立博物館的規劃，並於2001年在台中霧峰光復國中遺址設立國立921地震教育園區，該園區除保存災難遺址，並積極扮演教育、紀念以及撫慰社會的重要角色。921地震園區以地球科學及防災知識為展覽主軸及起點，企圖以科學走出悲情；接著應用新聞媒體的手法，回溯921地震災情與救援的歷史集體記憶，並以公部門及民間團體如何積極協助重建家園而結束，企圖引導觀眾從黑暗到光明。科學教育的展示內容可以協助志工瞭解地震發生的原因及防災措施，賦予創傷事件可管

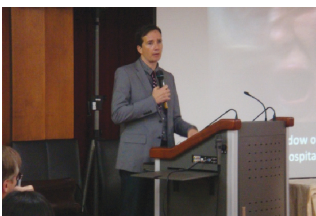


陳佳利副教授

理性與可理解性，而「影像館」的展覽則引領他們將悲傷的回憶昇華轉化為利他的力量，並從中建構出憐憫、感動及團結合作等意義。

(十) 博物館與社會正義：倫理道德、行動主義、責任

英國萊斯特大學博物館學院Richard Sandell院長指出，近年來博物館於多元的社會議題上扮演著公眾論壇的功能，大眾對博物館的這個角色也逐漸展現更多興趣。此一趨勢已經促使許多博物館採用新的方式邀請觀眾參與對話，但也同時激發許多挑戰與疑問。近期有許多實證性研究探討觀眾如何參與、參考與利用特意設計來支持人權的展覽，這些研究的結果支持博物館是有「文化生產力」(culturally generative)的，能提供觀眾權威、可靠、獲許可的方式來思考及討論博物館提出及詮釋的議題。博物館成為道德行動主義平台，不只反映或加強當地道德準則與大眾普遍接受之人權議題，甚至



Richard Sandell院長

逐漸主動挑戰及塑造議題，此概念產生了許多疑問及道德上的挑戰，這些都是博物館從業人員與研究人員逐漸必須設法解決的議題。

(十一) 韓國的博物館發展及文化遺產之保存

韓國國立文化遺產大學裴基同校長(國際博物館協會亞太協會會長張仁卿女士代為宣讀)的演講中提及韓國博物館發展至2009年已有一百年歷史。大多數博物館在1990年代前仍然被視為單純的藏寶閣或文化遺產研究中心。自1990年代晚期，越來越多博物館在研究與館藏管理外，也開始重視大眾教育，當時出現了许多專精不同遺產領域的私立博物館，藉大眾教育來推廣遺產保存。韓國的公私立博物館在二十一世紀最重要的角色就是



張仁卿會長

提供大眾教育與休閒之場所，大眾期待博物館提供接觸文化遺產的機會，提升對遺產重要性的了解。韓國針對考古及人類學遺址的田野博物館逐漸普及，也成為文化遺產的

教育及保存中心。然而藉博物館活動提倡國際遺產的保存在韓國仍然需要更多的努力。

四、結語

博物館與美術館不論座落何處，都必須契合並回應所處環境中錯綜複雜的社會、環境、經濟與政治脈絡，因此每個博物館與美術館都有迥異且明確的特色。儘管全球的博物館十分多樣化，尋找之間相同的機會、利益、議題及挑戰卻也同時變得更有可能是，使得博物館之間有真正的共同關注焦點。

「博物館2010—21世紀的博物館價值與使命」國際學術研討會提供我國博物館界一個跨領域與國際性的交流平台，共同探討博物館存在的意義、功能以及面臨的挑戰，提供意見交流的機會，並促進臺灣社會各界省思博物館的發展，同時汲取他國博物館領域的經驗與建言，做為我國博物館政策規畫與實務操作之參酌。於本次會議中，博物館資深主管、從業人員、研究人員及研究生共同探討博物館面對的議題，同時講者、各國代表以及與會者於討論中所分享的獨特且多元之經驗與觀點也使我們獲益良多。期盼博物館從業人員或相關夥伴能藉由本次會議廣泛之主題能切合其興趣及需求。

- 博物館2010—21世紀的博物館價值與使命國際學術研討會活動網站：
<http://www.le.ac.uk/museumstudies/>
- 英國萊斯特大學博物館學院網站：
<http://www.le.ac.uk/museumstudies/>

博物館電腦網路協會台灣分會2010年年會紀實

文/林白苧

圖/張尹維、蔡金龍

2010年3月3日，博物館電腦網路協會台灣分會(MCN Taiwan)假中央研究院人文社會科學館召開2010年年會，這是我第三次參與MCN Taiwan年會，對於曾經擔任MCN Taiwan正式成立後第一年的計畫執行者，並且主辦過第一次年會(2008年會)的我來說，對MCN Taiwan的支持，不但是責任，也是義務。在讓大家都知道MCN Taiwan年會前，我想有必要先說明一下MCN這個組織，而台灣又是如何加入的。



MCN (Museum Computer Network) — 一個博物館資訊同業的專屬舞台

博物館電腦網路協會 (MCN, Museum Computer Network) 最早是由美國紐約地區的博物館資訊從業人員於1967年發起，自1968~1971年間由紐約藝術文化委員會提供經費補助，在博物館早期資訊化的過程中，扮演著相當重要的橋樑，是當時少數聯繫各博物館資訊人員的溝通平台。

隨著經費補助在1971年結束，MCN正式成立為非營利組織，並擴大規模至全美，提供博物館資訊從業人員以及廣泛文化社群，探索與傳遞相關領域新科技與最佳典範的機會。透過每年一度的研討會，以及成立的各個特殊興趣小組 (SIG, Special Interest Group)、線上郵件群組與計畫登錄等，MCN協助博物館專業工作者尋找與分享最新科技潮流，與相關解決方案的知識與訊息。時至今日，MCN持續提供來自全美及其他各國的會員，在日新月異的博物館資訊科技領域，彼此分享經驗與成長，尋求博物館科技運用的最佳方案。

MCN Taiwan的重要推手— 數位典藏與數位學習國家型科技計畫

為了推動國家文物資產之數位建置與永續保存，2002年起，台灣開始以數位典藏國家型科技計畫為名，推動全國性之文化資產數位建置及其相關工作，並成立「數位典藏國家型科技計畫」計畫辦公室，整合與綜理各項工作，在第一期數位典藏國家型科技計畫於2006年結束後，旋於2007年整合數位學習，成立「數位典藏與數位學習國家型科技計畫」，除了持續推動文化資產的數位建置工作，也就數位典藏及數位學習的發展與功能，分別以八個分項計畫進行，其中第八分項的「數位典藏與學習之海外推展暨國際合作計畫」，在後續的國際合作上，例如MCN Taiwan，尤其重要。

MCN Taiwan的故事— 打造一個台灣博物館同業的國際化舞台

MCN Taiwan能夠成為美國MCN的第一個海外正式分會，數位典藏與數位學習國家型科技計畫的規劃與推動，功不可沒；而各個機構相關人員的大力支持和協助，也是重要的因素之一，但背後更關鍵的因素，則是台灣數位典藏的重大成就及各機構獲獎無數的殊榮。

2003年，台灣的數位典藏國家型科技計畫透過計畫辦公室，以機構會員的身份加入MCN，並自2004年起，以「台灣數位典藏國家型科技計畫代表團」名義，

邀集計畫辦公室、分項計畫及機構計畫等各數位計畫的專案研究人員及國內專家學者一同參與MCN年會。

於MCN 2004 Minneapolis年會中，由計畫辦公室李德財主任與黃銘崇先生以「台灣國家數位典藏計畫：數位資訊的保存、創造與利用」(“NDAP of Taiwan: A National Effort on Digital Preservation, Creation and Utilization”)為題，進行專題演說，為台灣打入國際博物館電腦網路專業社群邁進了一大步。會中，「數位典藏國家型科技計畫」計畫辦公室亦成功於2004年MCN監事會議中通過審查，以MCN Taiwan Special Interest Group (簡稱Taiwan SIG)，成為該組織北美以外的第三個區域性會員^(註1)。2004年獲准成立的MCN台灣小組 (Taiwan SIG) 屬於區域性討論群組，旨在為台灣文化的資產社群使用數位化科技建立溝通的橋樑。

有鑒於台灣在數位典藏、數位資訊建置發展及後續相關運用推廣上尚屬萌芽時期，亟需與國際專業團隊在經驗、知識及技能上進行交流。且加強與國際專業機構之合作交流，汲取其他文化教育機構之知識技術與經驗，這也是繼續推動數位典藏與數位學習國家型科技計畫成敗關鍵之一。

因此，在通過成立MCN台灣小組 (Taiwan SIG) 並與MCN組織展開實際的交流後，台灣代表團旋於MCN 2005 Boston年會中，向MCN表達成立MCN Taiwan分會之意願；MCN除了表達支持，並針對如何加強雙邊之未來合作模式及關係、MCN年會之重要研究成果及論文集之譯介、及促進台灣數位典藏各項計畫之未來發展等議題廣泛交換意見。

接著，於MCN 2006 Pasadena年會中，台灣數位典藏國家型科技計畫代表團成員首度以MCN Taiwan SIG名義，以“ What we can do together for future collaboration?”為議題，與來自世界各國的專家學者，針對數位典藏的發展與遠景，廣泛對談交流，多年耕耘，我們終於成功地在國際專業數位社群中發聲。同時也成功地引起與會國際專業人士的注意，並對台灣數位典藏的專業表現給予高度肯定。

經過台灣數位典藏國家型科技計畫代表團連續3年前往參與MCN年會系列活動，以及於每次年會中的專業表現與專業貢獻，MCN北美總部於2007年正式同意，通過成立MCN Taiwan區域分會 (MCN Taiwan Chapter)，台灣由MCN Taiwan SIG區域小組進一步發展為MCN Taiwan Chapter區域分會的組織，3年多來的不折不撓的努力終於開花結果。

就在MCN前任主席Marla Misunas於2007年3月23日



親自來台舉行MCN台灣分會成立典禮後，台灣開始以MCN Taiwan名稱正式台灣區域分會之運作。

MCN Taiwan 2008~2010—

正式掛牌後三載 成績獲MCN總會肯定

MCN台灣分會成立後，除了以成為台灣博物館資訊相關專業人員之交流互動平台、提供國內博物館及文化資產機構之專業諮詢、及與國際專業社群合作交流的管道外，更肩負藉由MCN於北美總部與數位典藏國家型科技計畫之間的經驗分享，擴大MCN於亞洲的會員規模，使MCN台灣分會成為MCN與亞洲會員主要聯絡溝通的管道之任務。

數位典藏國家型科技計畫辦公室自2003年起積極參與MCN年會及各項活動，展現高度熱忱，在短短3年內即獲得MCN認可，自機構會員、區域主題小組成員乃至區域分會之成立，其推展台灣數位典藏國際交流合作的企圖心不言而喻。MCN之所以成為台灣推動數位典藏國家型科技計畫之重要夥伴，簡單來說，在於機構組織成員展現出有別於過往傳統博物館裡，資訊專業人員之高度自主性及行動力。正是MCN Taiwan除了在技術層面、知識面及經驗交流外，所希望汲取吸納地另一關鍵目標。

是故，在2007年3月23日MCN台灣分會正式成立後，執行團隊即廣邀各相關領域之專家學者和博物館專業人員，成立類似於MCN總會的各個主題小組（SIG，註²），所有MCN Taiwan會員皆可免費報名參加一個或多個主題小組，各個主題小組由主持人主動發起，每年規劃多次不定期之專業工作坊、參訪觀摩或小型討論會等各式活動，MCN Taiwan主題小組活躍的程度，每年都讓來訪的MCN主席刮目相看，更得到MCN委員會的高度注目和肯定，而台灣也獲於每年MCN年會議程中安排「台灣主題」的發表。

MCN Taiwan之所以能夠有如此成績，很重要的一個原因，即在於數位典藏與數位學習國家型科技計畫辦

公室和博物館機構會員，藉由分屬的各主題小組，將MCN會員高度自主性及行動力的精神發揮地淋漓盡致。

目前成立的7個主題小組如下：

整個MCN Taiwan的團隊執行策略，對內，經由舉行MCN Taiwan年會及各種專業營隊、研討會、工作坊、學術論文及相關活動訊息發送，會員諮詢服務等工作，提升台灣有志推動博物館電腦網路化之機構成員之專業水平；對外，將台灣數位發展成果及技術研發近況彙整後，透過參與MCN所舉辦之年會、各項專業學術研討會及旗下會員機構（組）所舉辦之各專業會議、活動，將台灣數位典藏發展現況與世界各地發展數位典藏之文教組織交流，並將國際間最新的資訊技術及觀念帶回國內。透過這種雙向合作互惠的交流模式，充分交換意見及經驗分享，打造MCN Taiwan為台灣與國際專業社群交流數位典藏經驗技術的交流平台。

MCN Taiwan 2010年會—

台灣博物館資訊同業的國際化舞台

博物館電腦網路協會台灣分會（MCN Taiwan）年會的召開，不但擔負著分會成員一年一度定期聚會的重任，更是台灣分會以及所有主題小組向美國總會，及所有與會來賓展現一年成果的重頭戲；MCN Taiwan主題小組的高度自主性與行動能力，使加入的每位成員都是

主角。
小組成員來自不同的機構、組織或企業，雖然各自都有一份正式的工作，但每位組員不但利用時間自行策劃、執行小



會議現場情形（張尹維/攝）

主題小組	主持人／協同主持人	所屬機構
小型博物館小組	蔡炯明博士	國立臺灣大學數位典藏研究中心
媒體與科技小組	林國平研究員／林白苧	國立故宮博物院教育展資處
加值應用小組	謝顯丞教授／鄭惠文	國立台灣藝術大學圖文傳播藝術學系
標準規範小組	陳淑君經理／林彥宏	「數位典藏與數位學習國家型科技計畫」計畫辦公室／拓展台灣數位典藏計畫
數位影像科技小組	徐明景副教授／吳鴻明	中國文化大學資訊傳播學系／中國文化大學華岡博物館
藏品管理系統小組	鄭邦彥助理研究員／顏上晴助理研究員	國立故宮博物院登錄保存處／國立科學工藝博物館蒐藏研究組
教育應用推廣小組	徐典裕副研究員	國立自然科學博物館資訊組

組活動，更提供了自己的資源，活絡了全年的活動內容，拉近來自不同領域會員的距離，也創造了一個博物館相關領域的基層人員的交流舞台，在MCN Taiwan主題小組的各式活動裏，沒有長官致詞的程序，沒有直接的政令包袱，純粹讓小組會員彼此分享在執行博物館業務上的問題，實際體現目前博物館業務的發展，了解博物館未來的趨勢，我們更有遠自新加坡及澳門的會員，親自來台參與小組活動，和台灣的會員分享及交流。

2010年的年會熱鬧成功地於2010年3月3日（週三）在中央研究院人文社會科學館三樓第一會議室舉行完畢。一如往年，本次年會除了提供台灣文化資產資訊社群的交流和探討，也就相關專業社群未來的發展，邀請



Mr. Douglas Hegley (張尹維/攝)

除了美國MCN（博物館電腦網路協會）副主席暨下任主席的Douglas Hegley先生（現任美國大都會美術館副技術長）親自與會外，也邀請到ARTstor藝術資料庫藏品發展主任Christine Kuan女士、日本國立歷史民俗博物館副教授宮田公佳先生、美國阿拉斯加安格拉治大學藝術教育副教授丁維欣女士、加州科學博物館教師服務經理Helena Carmena女士，以及中央研究院、國立故宮博物院、國立台灣大學、國立台灣藝術大學、中國文化大學等多位本地學者專家參加。MCN Taiwan各主題



講者丁維欣女士示範線上教學 (蔡金龍/攝)

小組也藉此難得的機會，除展現過去一年的成果外，並介紹新年度的規劃，與所有關心台灣泛文化資產資訊社群發展的與會者交換意見。

本次年會也合併2010數位典藏與數位學習（TELDAP）國際會議聯合舉辦，集結台灣文化資產社群專業人員及實務工作者，不但擴大本次年會的視野和規模，在這個講求綠色節能的時代，資訊的共享和共用

使年會更具意義。期盼未來有更多的博物館相關同業加入MCN Taiwan，一同和國內外相關領域工作者互相學習、交流和分享！

MCN Taiwan是一個博物館相關同業的專屬舞台，無論是公務機構、公私立博物館，甚至是企業或其他領域，只要您對博物館電腦網路、小型博物館經營、博物館藏品管理、博物館數位科技、博物館教育、博物館增值應用及泛文化資訊社群有興趣，不要猶豫趕緊加入我們，加入這個知識分享的大森林，和我們一同領略知識森林的芬多精！

◎本文作者：林白苧－國立故宮博物院 教育展資處 技佐

◎圖片拍攝：張尹維、蔡金龍－中央研究院數位典藏與學習之海外推展暨國際合作計畫

- 1 先前北美地區以外的小組有二：大英國協－愛爾蘭小組UK－Ireland Special Interest Group (UK SIG)，及太平洋西北區小組Pacific Northwest Special Interest Group (PNW SIG)
- 2 為使所有MCN Taiwan會員能依據各自之專長及興趣，發揮貢獻所學，促進專業意見交流及資源共享，MCN Taiwan特別成立7個專業主題小組；分別為標準規範小組、藏品管理系統小組、媒體與科技小組、增值應用小組、小型博物館小組、數位影像科技小組及教育應用推廣小組。各主題小組特色及宗旨目標介紹，請見：<http://mcntw.teldap.tw/groups/index.php>

人文與科技的盛會： 第三屆文化遺產數位化研討會（eHeritage Workshop 2010）活動摘記

文&圖/李岱芸、江怡靜、郭鎮武、謝俊科
國立故宮博物院 教育展資處

由國立故宮博物院、微軟亞洲研究院以及國立臺灣大學共同舉辦的「第三屆文化遺產數位化研討會」（eHeritage Workshop 2010），於今年博物館日5月18、19日於國立故宮博物院揭幕。所有與會來賓先於5月18日參訪國立故宮博物院，經由專員講解、深入了解體會故宮文物及文化遺產之精髓；續於5月19日參加工作坊及座談討論，最後在晚宴中圓滿落幕。本屆研討會旨在為亞太地區人文、藝術、考古、歷史領域的學者與電腦資訊科學家架起跨學科交流的橋樑，使其能分享、交流，以及找出文化遺產數位化的發展方案。再者，本研討會旨在促進電腦科學及文化遺產界的跨域合作，以提升世界遺產的保護及傳遞。最後，會中則共同討論了文化遺



產數位化技術未來的發展及願景。

在臺灣，國立故宮博物院是博物館及文化遺產數位化的先鋒。自民國88年起推動文物數位化計畫已逾12年，不但已建置豐富且數量可觀的文物數位資料庫，並且將數位技術成功地運用在保存維護、展示、教育等各種博物館功能上，成果豐碩。因此，繼2008、2009年分別於中國北京、敦煌舉辦過兩屆「文化遺產數位化研討會」後，今年由國立故宮博物院、國立臺灣大學及微軟亞洲研究院共同舉辦「第三屆文化遺產數位化研討會」(eHeritage Workshop 2010)。

本次研討會共邀集了來自澳洲、中國大陸、德國、香港、日本、韓國、紐西蘭、新加坡及臺灣等地電腦視覺、電腦圖形、信號處理、新媒體、人機交互技術、網路技術、無線感測器網路等領域的專家學者，及相關領域的政府部門、公益組織，加上博物館、文化遺產組織的專業從業人員等約90位專家學者蒞臨與會。在中國大陸博物館方面，邀請到北京故宮博物院、南京博物館、敦煌研究院、首都博物館等亞太地區著名博物館的資訊專家學者蒞臨會議，分享博物館和遺產地在數位化建設的藍圖和面臨的挑戰。

在研討會一開始，首先由微軟亞洲研究院院長洪小文代表大會致歡迎詞(圖1)。洪院長以「與微軟亞洲研究院共同探索運算科技的新視野」為題，除介紹微軟亞洲研究院的歷史及現況外，特別提出一項重要的架構願景—《三螢一雲》(3 screens and 1 cloud)。



圖1. 微軟亞洲研究院洪小文院長談及三螢一雲新願景



圖2. 行政院政務委員曾志朗博士發表對文化遺產數位化的見解

即為三個螢幕—電腦、手機、電視及一雲—雲端運算，期望未來經由同一平台、工具及技術，透過雲端服務串連各種不同裝置，配合觸控介面，提供使用者整合的服務。在未來的十年裡，微軟亞洲研究院將努力發展跨領域及多元主題之研究工作，包含教育、衛生保健、環境議題以及人道關懷與社會學等方面。同時，洪小文院長提到，所謂「數位文化遺產」是指應



圖3. 國立故宮博物院周功鑫院長致詞並簡介故宮數位化進程

用最新的運算技術去協助文化及自然遺產的保存、詮釋與散播，為之下了明確的定義，亦揭櫫研討會的主旨。

本次大會很榮幸的邀請到臺灣相當重要的學者，現任行政院政務委員—曾志朗博士為大會致開幕詞(圖2)。曾政委代表歡迎各國嘉賓來到台灣，並帶來無數的重要研究成果、智慧及知識。曾政委以心理學家的角度，分享了人類頭腦的記憶系統及形式並談及文化遺產、繪畫、象徵符號、文字系統的演進。他敘述道「數千年來，人類將腦中的知識、記憶、感受，轉化、記錄並創造出美麗璀璨的文化遺產及藝術形式，如今，這些文化遺產藉由數位世界的高科技技術得以妥善保存。台灣除了致力於運用科技於文化保存上，更著重朝向內容方面的呈現及詮釋、資訊的分析及知識性的提供。現在，透過在座全體的努力及網路科技的助力，未來我們即將見證巨大的改變」。接著由國立故宮博物院周功鑫院長代表故宮歡迎與會來賓，並簡介故宮歷年數位發展的歷程(圖3)。馮明珠副院長則進行首場主題演講(圖4)，以「談國立故宮博物院的E化與U化」為題，介紹故宮近年來的文物數位化經驗：包括國家型數位典藏計畫、數位博物館、數位學習及U計畫、文創計畫等相關計畫重要成果。同為主辦單位的國立臺灣大



圖4. 國立故宮博物院副院長馮明珠談故宮的E化與U化



圖5. 國立臺灣大學網路與資訊多媒體研究所洪一平教授談及3D文物虛擬展示系統

學，則由網路與資訊媒體研究所洪一平所長談「人機互動應用於博物館藏品的虛擬展示」(圖5)。在洪一平教授的演講當中，可見多項近年來由國立故宮博物院與國立臺灣大學所共同合作之專案計畫，包括「點蝕成金」、「魔幻水晶球」、文物資訊站機臺、指觸顯微互動桌、故宮院藏五項文物之虛擬展示以及文物數位典藏影片等等。

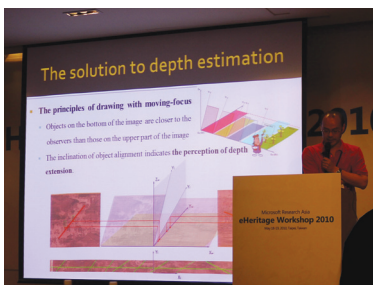


圖6. 北京大學王一舟教授談及國畫景深的科學估算

北京大學的王一舟教授(圖6)與微軟亞洲研究院研究員徐迎慶博士,以「為傳統中國繪畫下註記」為題,舉著名的宋代張擇端所繪之《清明上河圖》為例,展現其如何運用電腦技術



圖7. 新加坡大學教授談及文化運算方法

將其如何運用電腦技術將此一畫作加以數位化、並運用動畫技術使其中人物躍然紙上,及其過程中所面臨的挑戰;國立新加坡大學 Ryohei NAKATSU 教授(圖7)所談的是「文化運算」(Cultural Computing)。NAKATSU 教授任教於互動與數位媒體學院,由於他對於文化差異的深刻體會,故致力於思考如何透過電腦技術來釐清文化的結構,進一步使不同文化的人們能夠認識、瞭解對方的文化內涵;來自韓國的 Kwang Yun WOHN 教授任教於韓國高等理工學院(KAIST, Korea Advanced Institute of Science and Technology)的「文化科技研究所」,他以KAIST為例,爬梳韓國高等理工學院在數位化資產的保存工作上相關之組織架構,以及該校近年來如何於校園中推動並鼓勵學生參與數位文化資產(Digital Heritage Activities at GSCT, KAIST)相關專案、活動、成果以及未來的展望。

在研討會議程中,除了專家學者之演講以及研究成果的展示外,為讓各領域專家學者有更充份的交流時間,於中午時段安排了研究專題海報競賽。來自世界各國的專家學者或研究員能利用三分鐘的時間,輪流向與會者介紹其研究主題及成果。大會並安排專門的展示空間用以展示研究專題海報。不但促進彼此間的討論與交流,更藉此推廣來自各國之優秀的數位保存研究成果。在此我們挑選並簡介其中三項有趣的研究計畫:首先日本京都大學工程研究所教授 Ichiroh KANAYA 介紹由埃及古蹟最高委員會(SCA)的 Zahi HAWASS 博士帶領的「金字塔及吉薩高原的數位化計畫」,這是一項由六個學術單位及文化機構合作的專案,旨在將埃及吉薩高原金字塔全部數位化,於2008年已完成六階段中的第一階段計畫,左賽掃描機(The Zoser scanner)(圖8)為其特



圖8. 日本京都大學工程研究所教授 Ichiroh KANAYA 介紹左賽雷射掃描機

別發明的雷射掃描設備,它可架設在攀登者背上並有具感應器自動位置校正功能,同時備有逆反光器(retroreflector)與GPS同步時鐘用來記錄數據,所有掃描的數據將整合為一個模型,供進一步的考古研究。再者,除著重於文化資產的分析與保存技術之外,能進一步應用於博物館實務的專題研究亦不在少數。如來自澳洲墨爾本大學的 Jon PEARCE 教授的研究「歷史景點行動導遊」(圖9),即是透過目前最普及的行動電話作為媒介,以墨爾本當地的歷史景點為例,設計了能夠讓人們隨身帶著走的「行動導遊」(Mobile Guides)。



圖9. 澳洲墨爾本大學 Jon Pearce 教授介紹歷史景點行動導覽

本設計與過去之「語音導覽」的不同之處在於,「行動導遊」不會讓使用者單純僅是閱讀儲存於手機中的資料;而是讓使用者能夠擁有互動的學習,並且能操作視覺與聽覺的介面,激發新的旅遊參觀經驗。

另一個有趣的研究案例是國立交通大學傳播與科技學系林崇偉教授介紹的「不止是騎單車」(More than Biking)(圖10),這是一個GeoWeb2.0的平台,專門為單車客以及相關運動



圖10. 國立交通大學林崇偉教授介紹「不止是騎單車」研究專案

單車客以及相關運動社團所建置。其功能在於讓這些單車愛好者能夠於網路上分享他們的單車日記,進而建立起一個屬於臺灣北部客家族群的虛擬社交網絡(a virtual social network)。透過GPS的技術,由在地的學生或志工利用數位攝影機逐步建置出單車路線,並累積相關的文化資訊、訪談結果以及線上學習的成果,選出所謂「趣味景點」(POIs, Point of interests),進而彙集成各自的單車日記。這個平台的宗旨在於提升單車



客的騎乘動機，提高其成就感以及騎乘結束後的樂趣，進而使單車客之間的聯結更加緊密。另一方面，由單車客所累積的單車紀錄以及資料，形同是數位化文化資產的累積與公開分享，並在網路上獲得廣大的迴響。

此外，為推廣文化遺產保護的重要性，並喚起大眾對此議題的重視，在中午同時舉辦了記者會及「文化遺產數位化」論壇。在記者會上，展示了最新研發之技術，及其在文物、文化遺產上的運用成果，展示項目包含「音畫張擇端清明上河圖」、「毛公鼎漢字互動作品：點蝕成金」、「十億級畫素數位相機」、「移動三維交互場」等研究成果。國立故宮博物院為中華文化藝術的傳承者及保護者，近年來，更是致力運用數位及高科技技術來保存、維護及展示文物。「點蝕成金」正是故宮於2009年與臺灣大學、微軟亞洲研究院的合作研究成果，該裝置運用風化還原技術及先進的人機交互技術，再現「西周毛公鼎」的原始樣貌及其外觀隨時間變遷過程。利用此系統可自動將鼎身上的象形文字演化轉為現代漢字，觀眾得以史鑒今閱讀銘文。通過呼吸感測器，遊客還可以體驗虛擬的毛公鼎表面外觀隨時間演變的過程。十億級畫素數位相機則是微軟亞洲研究院研發出一種高解析數位相機，可拍攝超過1.6G畫素的高品質圖像。

由國內知名作家王文華主持的「文化遺產數位論壇」(圖11)，邀請到國立故宮博物院周功鑫院長及微軟亞洲研究院洪小文院長，分別代表人文及科技，展開精彩的雙邊對談。雙方分享各自對人文結合科技的經驗、看法



圖11.「文化遺產數位化論壇」在王文華主持下，由國立故宮博物院周功鑫院長代表人文，與代表科技的微軟亞洲研究院洪小文院長展開精彩的人文vs科技對談

以及願景。周功鑫院長分享其學習電腦的歷程、故宮數位化的階段及成果，以及科技與博物館保存、維護、展覽、服務、行銷等各種功能的完美結合。洪小文院長則分享微軟亞洲研究院從事數位文化遺產專案的背景及發展期許。兩位院長皆肯定電腦及數位技術在文化遺產維護上的助益，並期許未來能繼續攜手向前邁進。

在下午的場次當中，微軟亞洲研究院副院長馬維英博士及其研究團隊以「數位文化資產與雲端運算的未來」為題，主要探討了微軟多年來發展雲端運算技術的過程

與現況，並聯結至產業面的討論以及對於社會所造成的影響。研究團隊並於會中展現了豐富的研究成果，包括網路資訊的搜尋及延伸、敦煌莫高窟藝術的分析與數位化保存(圖12)、虛擬互動裝置的發展以及地圖街道的



圖12. 微軟亞洲研究院項目負責人Moshe BEN-EZRA 博士介紹拍攝敦煌莫高窟的過程及挑戰

搜尋等等，均讓與會者留下相當深刻的印象。其中值得一提的是，將指觸技術運用在幫助盲眼者能夠用手便能去認識、感受、學習一般需要用雙眼去觀察、觀看的藝術品，其成就相當值得讚許。任教於日本京都大學的Ari IDE-EKTESSABI教授，則談「二維文化資產的解析成像」。IDE-EKTESSABI教授致力於日本繪畫及圖像的數位保存，包括將日本繪畫拍攝成高解析度的圖片，以提高其傳播性。IDE-EKTESSABI教授並於會中強調，透過高科技來保存文化資產，經常容易淪為對於技術的追求。人們不應該忘記保存的核心應為圖像本身的內容與內涵，而非保存技術的競賽。

議程的最後則為專家座談(圖13)，由微軟亞洲研究院資深研究員馬毅博士擔任主持人，與談專家請到該院副院長郭百寧博士、故宮教育展資處處長朱惠良博士、東京大學教授Katsushi IKEUCHI以及昆士蘭大學Jane HUNTER教授等四位專家學者先針對本座談議題「文化資產保存的挑戰與契機」發表簡短的演說與分享。其中，國立故宮博物院教育展資處處長朱惠良處長於演講中展現了故宮最新的文化資產數位化運用(圖14)：包括為



圖13. 跨域專家座談單元

參與上海世博會所設計之天燈造型燈幕，以及甫於桃園國際機場二航廈故宮未來博物館(Future Museum)開幕之「樂活故宮」展覽等等。其他講者也向與會者分享了最新的科技，例如如何



圖14. 國立故宮博物院朱惠良處長介紹於上海世博台灣館展出的華夏百寶箱多媒體劇本概念

如何參與上海世博會所設計之天燈造型燈幕，以及甫於桃園國際機場二航廈故宮未來博物館(Future Museum)開幕之「樂活故宮」展覽等等。其他講者也向與會者分享了最新的科技，例如如何



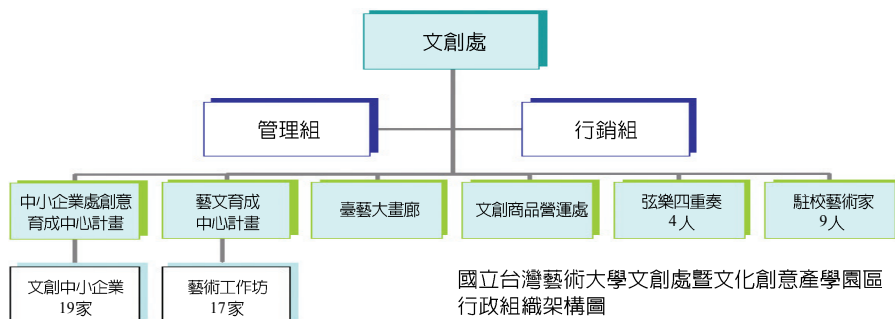
創作者，由於工作室已經規劃妥當，則只需支付水電費即可。如此，一則可使破舊的廠房，得以煥然一新，適用於廠商工坊的個別需求，學校節省龐大的修復費用，廠商也節省租用廠房的費用。

除了外來進駐的廠商工坊與藝術創作者外，學校部

分科系的專業教學區也規劃在園區中，包括已經使用的戲劇表演排練教室、美術創作區、以及規劃建置中的文物維護研究中心、傳播媒體教學文創區、電影教學文創區、表演藝術教學文創區等。廠商與學校的融合，將可使的產學合作的機制，更加的融合而便利。

表1 國立台灣藝術大學文化創意產學園區進駐廠商、工坊與創作者表
(99年5月編製)

類別	進駐單位/個人名稱	類別	位置
中小企業創新育成中心 (經濟部中小企業處輔導補助)	1 嘉美彩色鑲嵌玻璃藝術工坊	工藝類(玻璃)	文化創意產學園區
	2 光合玻璃藝術有限公司	工藝類(玻璃)	
	3 圓就是藝術創策股份有限公司	工藝類(玻璃)	
	4 建築的光有限公司	工藝類(玻璃)	
	5 琉絲風彩企業有限公司	工藝類(琉璃)	
	6 紙空間國際有限公司	工藝類(紙工)	
	7 評賞專業設計有限公司	綜合類	
	8 創普藝術有限公司	綜合類	
	9 榮昕科技有限公司	科技類	
	10 米麻坊	多媒體類	
	11 動動虎國際多媒體工作室	多媒體類	
	12 耀耀企業社	多媒體類	
	13 點影幻化工作室有限公司	多媒體類	
	14 文綵廣告創意工作室	平面設計、印刷類	
	15 博客創意行銷有限公司	平面設計、印刷類	
	16 程祺互動資訊有限公司	平面設計、印刷類	
	17 太宗動畫有限公司	多媒體類	
	18 洛可可影音創意股份有限公司	多媒體類	
	19 百韻工坊	工藝類、戲劇類	
藝文育成中心 (文建會輔導補助)	1 玩火女孩打鐵人藝術工坊	工藝類(金工)	校本部大漢樓
	2 高登設計	工藝類(金工)	
	3 玉宸齋琉璃藝術美學	工藝類(玻璃)	
	4 琪登藝術有限公司	工藝類(琉璃)	
	5 金工馬戲團	工藝類(金工)	
	6 水鳳凰設計有限公司	工藝類(金工)	
	7 木趣設計工作室	工藝類(木雕)	
	8 果實造型工作室	工藝類(木雕)	
	9 順藝電影工作室	多媒體類	
	10 立洲新媒體文創工作室	多媒體類	
	11 行運生活國際股份有限公司	綜合類	
	12 明氏設計工作室	綜合類	
	13 巨瀟設計有限公司	綜合類	
	14 子牙東坡居	綜合類	
	15 EA創作空間	綜合類	
	16 臺灣新世紀文化藝術協會	綜合類	
	17 瑞莉格企業有限公司	綜合類	
個人藝術創作者	1 陳傑強	油畫創作	文化創意產學園區
	2 周孟暉	油畫創作	
	3 陶文岳	油畫創作	
	4 朱芳毅	陶藝創作	
	5 劉洋哲	油畫創作	
	6 王嘉霖	金工創作	
	7 姚道	油畫創作	
	8 劉文瑄	紙工藝創作	
	9 黃淑筠	油畫創作	





三、文創園區的運作模式為產學合作

產學合作為園區運作的主要方針。臺藝大近年很積極推動文化創意相關教學活動，「文化創意產業學程」已成為其特色課程，並於96、97年度榮獲「教育部獎勵大學教學卓越計畫」的肯定。進而，設計學院規劃藝術教育直接通往職場的教學卓越計畫「藝職通」，結合博物館、工坊、工廠，所謂「Our Museum、Our Studio、Our Factory」，希圖透過創意學習、創意加值、專案管理，以及職場實習，全面培育藝術專業人才，以獲得學以致用的就業優勢。而園區的廠商與工作坊，正是學生產業實習的絕佳地點。至於進駐的廠商工坊，必須同時簽訂廠商營運輔導合約書及建教合作契約書。在建教合約書中，約定進駐廠商工坊須投資一定額度的進駐區域相關設備，作為配合教學及觀摩學習之用。同時，也約定廠商工坊無償須配合學校所提出之教學與活動需求，無償提供設備、場地及管理人員協助教學。

目前，臺藝大正在研擬章程，規範學生到園區實習，為必修之學分，對於產學合作的落實，將有更大的助益。

四、文創園區設有專責文創管理與行銷單位

自民國96年臺藝大文化創意產學園區開關營運後，廠商工坊逐漸增加，為使園區更具規模與管理績效，於97年餘臺藝大行政組織中，增置文創處一級行政單位，專責文化創意產業的推動。其下設有管理組與行銷組，督導管理所有的廠商工坊，包括文建會輔導的藝文育成中心計畫與經濟部中小企業處輔導的創新育成中心。

另外，為推展園區進駐廠商創作者所生產的文創作品。台藝大於園區內設置台藝大畫廊，展售區廠商工坊與個人創作者的作品。同時，也在校本部開設文創商品營運處，以及於新竹科學園區開闢台藝美學文創商品展售據點，對於文創園區的對外行銷管道，又增加了新的活力。

五、文創園區推展民眾參觀學習

臺藝大文創園區為促進文創產業，除產學校的合作教學研究外，也開放各機關團體民眾參觀。民眾可洽文創處申請導覽參觀，也可在臺藝大畫廊內，參觀各駐校廠商工坊提供的文創產品。

為服務民眾，臺藝大更與臺北縣公車處合作觀光藝文專車巴士半日遊。由於臺藝大距最近的捷運站—府中捷運站，仍有10分鐘車程的距離。為了提高民眾參觀率，臺藝大特協調公車處，於例假日上午9點至下午5點

間，每整點加開文化專車的服務，提供板橋文化假日觀光巴士，主要停經臺藝大文創產學園區、臺藝博物館、林家花園與四三五藝文特區等站（圖2）。民眾可到文化園區參觀、DIY、及於臺藝大畫廊與文創商品營運處消費。

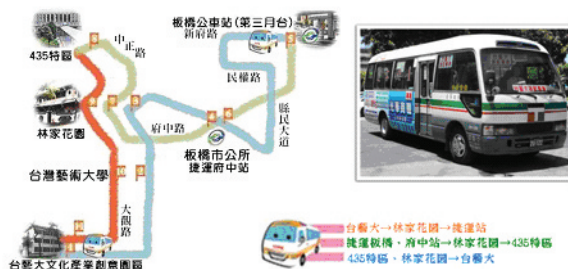


圖2 板橋文化假日觀光巴士路線圖

貳、臺藝大文化創意產學園區的展望

臺藝大文化創意產學園區的展望，可從其多元的角色，看到未來的展望。

一、文創菁英培育的搖籃

臺藝大本身為文創菁英的搖籃，除學校各系所學理方面的培育外，文創廠商與工坊的進駐，提供製作的設備與技術，更是學生幫助迅速能與職場銜接。透過文化創意產學園區廠商與學校的搭配，對於文創菁英的培育，有著加乘的成效。校內師生與廠商共同研發設計、作品技術移轉，廠商提供學生實習專案製作計畫之機會。

二、文創產業育成的基地

文化創意產學園區提供優良的文創廠商與工坊進駐，在優惠的租賃條件下，有助中小廠商的育成發展。透過行政力的引導協助，凝聚團結合作的群聚。提供在文建會與經濟部中小企業處的輔導支持之下，進駐產業與學校的研究教學合作，對於產品品質與行銷，有相對應的提升。同時，臺藝大的行政輔導與協力，對於廠商申請補助、專業成長學習、廠商的結盟、對外的活動等，均有正面的影響。至於臺藝大的學生，以其專業的學程，有成為產業需求的重要優質人力來源。

三、文創參觀創作與推廣的學園

廣大的民眾是文化創意產業的基本消費者，如何培育消費人口，將文化創意的理念，加以宣導化、學習化、體驗化、生活化及消費化，是重要的課題。目前臺藝大文創處正結合教育推廣中心與各廠商工坊，聯合規

劃辦理對外招生授課文創實務課程，結合參觀導覽，園區將成為體驗與推廣學園。服務的對象，不僅是專業的文創業者，也包括一般通識的普遍推廣。對於一般大眾與學生申請參觀學習及參與文創活動，相信將會有很大助益。

四、文創觀光休閒與消費的景點

該區目前正在修護當中。希望透過軟硬體的建设，未來結合文化公車及周邊板橋林家花園、新北社區、435藝文特區，以及增置中的浮洲火車站，形成觀光景點，不僅吸引人潮，也將成為文創學習、觀光、休閒與消費的新景點。

參、結語

國立臺灣藝術大學具極具發展潛力與特色的文化創意產學園區，目前雖已具有相當規模提供產學育成與參觀學習，但仍還有大量空間未修復完全與開發使用。為了發展其教育、休閒、觀光等多元功能，臺藝大期待突破借用公有土地之法規限制，爭取更多資助資源，朝向購置此筆土地的方向努力，積極活絡這園區，未來將地期能發展為臺灣文創產學育成的旗艦以及「臺藝美學」國際化文創品牌。

◎本文作者

黃美賢－國立臺灣藝術大學創意產業設計研究所專任助理教授兼文創處組長

編寫風格故事－在生活體驗中解讀文創產業符碼

文&圖/張淑華
財團法人中衛發展中心總監

摘要

繼「第三波」資訊產業經濟後，文化创意產業被視為「第四波」經濟動力，成為國力的重要指標，是國家「軟實力」的顯現。在文化创意產業16大產業中，創意生活產業以貼近民眾生活的方式，藉由產品、空間、服務、活動的高質美感和深度體驗設計，結合豐沛的文化內涵與經營創意，展現出獨特核心價值的風格經濟。

風格經濟發生在何處？

2009年初，美國「普普教父」安迪·沃荷（Andy Warhol）世界巡迴展「來到了台灣，這次展覽不僅讓我們近距離觀賞到普普藝術開創者之一的重要人物，安迪·沃荷將生活與藝術緊密結合，把美國人生活飲食的

「康寶濃湯」入畫，甚至設計成服裝，顛覆了一般人對藝術「蓋高尚」的概念，同時也代表美國的大眾文化推向全球。讓我們將地理位置拉回安迪·沃荷的居住地－紐約，在紐約聚集著詩人、藝術家、設計師到電影工作者，紐約塑造了藝術生活化、生活藝術化的風格特色，藝術與商業的大量結合，使得紐約的藝術生活風格更為強烈，藝術家Futura為耐吉（Nike）設計球鞋、史布勞斯為LV畫塗鴉包包，精緻文化到大眾文化匯集在紐約，展現了紐約多元生活藝術的風格經濟，也成為了全球品味的製造者^{（註1）}。

再拉近距離，京都是日本極具傳統文化代表的城市，總給人優雅氣質的感受，每年到京都遊客約4000多萬人次以上，遠遠超過台灣的380多萬人次。京都就像是座時光走廊，在城市的建築美學上，保留了數百年的人文故事情景，白川、祇園曾經是風花雪月的故事場景，如今是遊客探索那城市記憶深鎖之處。

時間的累積，讓京都蘊涵著人文歷史的氣息，地景的美學成為當地人悠然生活的空間，同時，也是觀光客尋幽追夢的舞台。支撐京都優雅演出的劇本，則是在京都匯集了豐富的工藝文化產業，日本全國的傳統工藝品年生產額約846,005（百萬圓），京都府即佔了27%，從業人數約佔全國20%^{（註2）}。主要的工藝品包括了西陣織、友禪染、京人形、薰香…等等，這些傳統產業代表了京都人的優雅生活面貌，相對地也因為這些傳統產業的特色，吸引大量的觀光客。京都善用傳統工藝的特色，也將本身定位為元氣城市，向國際展示著生生不息的城市活力^{（註3）}。許許多多的工藝精神、傳統技藝、建築等生活風貌，在現代快速、霓虹閃閃的生活腳步中，京都自成其風格經濟的特色。

風格經濟的活動發生在哪裏？依社會學的觀察，生活風格或稱生活型態、生活方式是一個人（或團體）生



清水寺一帶，展示著各式各樣特色的生活工藝品



西陣織成館保有傳統的技藝，將之運用在現代生活飾品

活的方式^(註4)。因此，我們可以觀察到人與人間的社會關係、消費、娛樂、衣著模式等等各種不同的生活方式，大概反應出生活風格的樣態。當我們因為生活所需的生理或心理需求，消費某種產品時，這裏即可能產生市場交換的價值，便促成了各種風格經濟活動的可能性。因此，城市空間不再只是為了經濟生產而存在，而是以提供娛樂、休閒等生活方式的服務為其主要動力。

繼「第三波」資訊產業經濟後，文化創意產業被視為「第四波」經濟動力，成為國力的重要指標，是國家「軟實力」的顯現。為提升我國軟實力及產業競爭力，政府將「文化創意產業發展計畫」納入「挑戰2008：國家發展重點計畫」推動。藉由政府政策的推動與民間創意能量的發揮，對我國經濟轉型發展以及民眾生活型態的改變，已產生關鍵性之影響，並整體從文化面、創意面、藝術面、設計面來提升人民的生活品質。

在文化創意產業16大產業中，創意生活產業以貼近民眾生活的方式，藉由產品、空間、服務、活動的高質美感和深度體驗設計，運用創意加值、文化特性及地方資源與生活設計等要素，開創我國產業創新經營的新契機，展現出獨特的核心價值，並藉由五感的體驗手法鋪陳將產品及服務傳遞給消費者，創造出產業風格經濟新樣貌。

誰使得風格經濟活動持續發酵？

早在1970年代，未來學家Toffler即提出了農業、工業、體驗業三個經濟發展階段；認為服務業最終會超過製造業，體驗生產又會超過服務業，因為來自消費者的壓力和希望經濟繼續上升的壓力，將推動技術社會朝向未來體驗生產的方向發展。同時，指出「體驗」反應的是社會中人們心理上的需求^(註5)。

二十世紀經濟活動的變遷，我們經歷了農業經濟、工業經濟、服務經濟到體驗經濟，從此可發現各個經濟

活動時期，競爭特質的差異性。1999年，Pine II 和 Gilmore在哈佛商業評論提出「體驗經濟」，將「體驗」視為是種經濟型態的產出，亦即是種可交易的財貨或商品具有的附加價值。從經濟活動產生的價值，可將經濟發展區分為4階段：農業經濟以農耕作生產產品提供消費；工業經濟是以加工產品提供消費；服務經濟是以最終產品加上銷售服務，產生服務差異性；體驗經濟則強調舒適、氣氛的消費環境，讓消費者感受貼心的產品與服務，而產生更高的附加價值^(註6)。

由此可知，人們在消費過程，可能不僅在於從產品或服務功能得到滿足，消費成為生活休閒的一部分，我們在消費經驗中，可能投射出是種自我風格的認同。當女性站在LV旗艦店的鏡子前面，可能自覺有著時尚名流的氣質感；走在京都的古老的街道上，腳步可能漸漸放慢，想像著一股優雅的生活情境。如同法國社會學Jean Baudrillard的符號消費論（symbolic consumption theory），人們並不消費「物」的本身，而是以物品的消費來彰顯個人的符號，讓人產生身份認同；因此，消費者基本的、自動的選擇就是接受了一種特殊社會的生活風格^(註7)。

從消費者行為來看，長期以來，企業透過消費者行為的了解，賦予行銷功能，提供消費者滿足的產品或服務內容。傳統行銷領域，視消費者是理性的決策者，行銷的關鍵，訴求產品功能的特性與效益；隨著消費角色與需求的遞進，Schmitt（1999）提出體驗行銷觀點，指出功能的特性和效益、產品品質、及正向的品牌形象，已難以滿足顧客的需求。顧客想要的是「驚奇的感覺、深觸其心靈、鼓舞心靈成長」，更甚者，顧客想要的是與其生活風格相符的事物^(註8)。因此，消費者可說是兼具理性與感性的，同時，也傾向愉悅經驗的歷程。

同樣是消費，現代消費者期待有何特點呢？在「新消費者心理學」一書中，提出傳統消費者與新消費者的差異，新消費者最大的特徵包含了尋求真實感、注重個人、參與感高、獨立自主、消費知識豐富等項^(註9)。這代表的是人們對自我生活愉悅的期待，因此，當人們消費時，是在體驗創造美好生活經驗的過程。

我們的生活環繞著種種式樣的風格，影響著人與人之間日常生活的互動狀態，集體的行為表現了生活風格的樣貌。當我們選擇身上的衣服，在某家餐廳用餐、聽著某種音樂，和生活風格的「品味」以文化價值有很大的關連。人們從生活消費體驗反應了文化價值的交換，進而產生經濟與社會的價值，讓風格經濟的活動更加活躍。

當我們的國民所得到了15,000美元左右時，成長速度趨緩了。前幾年大力投入的科技產業，面對金融海嘯，產生了數十年來難以預期的不景氣；但另一方面，



在各地許許多多的創意生活產業，規模雖不如科技產業大投資，卻在這波不景氣中，有著其生存之道，反成為人們生活紓解的去處。可知，當人們所得受到限縮影響時，更會在意消費的價值體驗。

風格如何編碼？——編譯體驗資訊

人們消費時，反應了符號象徵的意義。在商業活動中，探討、運用生活風格，以便掌握消費者，努力使產品符合消費者的期待，好像也是眾所熟知的。然而，在商業活動中，消費品味不易捉摸，仍始終是個課題。從 Pine II 和 Gilmore 在「體驗經濟」提出的觀點：「如果你為物品和有形的東西收費，你所從事的是製造業。如果你為自己開展的活動收費，你所從事的是服務業。只有當你為消費者和你在一起的時間收費時，你才算進入了體驗業。」^(註10) 說明了當與顧客在消費過程中，能產生彼此間的體驗互動，才能使顧客真正產生情感感動意義。所以，產品的提供或製造者，本身也應是某種生活風格的愛好者，因此能將體驗的價值放入產品或服務的編碼，也才能生產出令顧客認同的體驗產品吧！

以日本沖繩琉球村為例，沖繩一年約有500多萬的觀光人次，其中400萬左右，是來自日本本島，沖繩就像是日本的南島度假區。對於一個南島的生活文化如何傳承與推廣，日本將當地近200年來琉球村落古老房屋的一磚一瓦集中拆遷，按原貌重新修建，把琉球文化動態重現在遊客眼前，使參觀者可一覽當地的傳統風俗習慣及傳統工藝的製造過程，成為琉球文化保存最好的地方。

讓琉球村成為一個生態式體驗的博物館空間，且與觀光旅遊結合。豐富地呈現出具歷史意涵的琉球紅型染、編織、傳統工藝等的製作過程。同時也藉由導覽人員的說明及現場人員的表演，使參觀者得以瞭解各項文物在當時所代表的意義，並得窺當時生活的景況，也加深了對琉球在地文化的體會。值得一提的是，傳統宮廷的舞蹈表演活動，在舞蹈表演過程中，邀請觀眾共同參與展演，充分展現體驗經濟所強調顧客與員工均為表演者的意涵，深化園區整體文化的豐富度與顧客的互動體驗內容。讓觀眾在參觀過程中，藉由寓教於樂的方式，親身融入探索沖繩的生活文化，也達到文化推廣的意義（如下列圖示）。

生活風格的體驗，可以透過體驗編碼的方式，融合到企業的經營，透過生動的展示體驗、導覽解說、展演活動等，將博物館展示、教育、典藏、娛樂的精神，以企業化的運用手法，促進顧客主動融入體驗來探索。

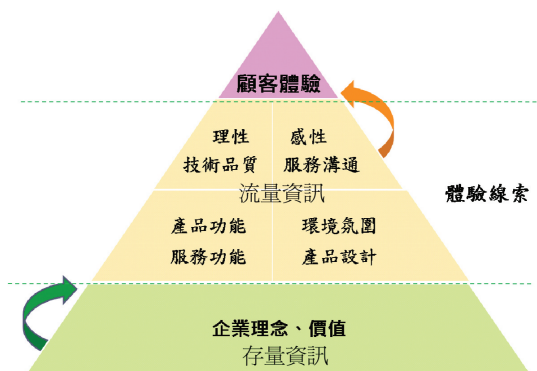
如何編譯顧客體驗，學者 Mascarenhas (2006) 等人認為顧客完整體驗 (total customer experience)，是指消費與供給間積極互動過程，使顧客感覺到完整的正向、參與、及社會性，滿足其物質及心理的經驗^(註11)。



日本沖繩琉球村，讓觀眾融入表演體驗的樂趣

Berry, Carbone 和 Haeckel (2002) 認為管理顧客完整體驗 (total customer experience) 首先需確認到顧客消費過程中的所有線索 (clues)，再建立體驗主題 (experience motif)^(註12)。若進一步將顧客體驗的線索再細分，可分為功能性 (Functional)、機械性 (Mechanic)、人因性 (Humanic) 三種，功能性線索是顧客所認知到的技術品質，透過產品或服務傳達穩定性的價值；機械性 (Mechanic)，指在物理環境所傳達出的無形服務，如建築設計，即是經由服務環境來溝通情感體驗；人因性 (Humanic)，則是強調服務人員的表現及行為，如聲音語調、熱情程度、服裝儀容等，也就是服務人員擔負著與顧客間產生情感溝通的重要角色 (Berry & Carbone, 2007)^(註13)。因此，要生活風格編碼時，須從顧客完整體驗 (total customer experience) 價值來探討，將顧客在消費體驗過程中，所接觸到的物質與心理環境所接觸到重要的體驗元素納入流程設計。

風格的編碼與解碼，如同人與人間的資訊溝通過程，傳送者將思維或想法轉譯成他人可以了解的語言，所傳達出來的訊息，即是編碼的產出，另一方面，接收者則將收到的訊息轉譯成有意義的想法，也就是解碼的結果。從企業與顧客間的資訊溝通而言，可分為存量資訊與流量資訊，存量資訊是內在的文化、經營理念等，這些存量資訊須藉由流量資訊的編碼，方能傳達至顧客體驗的接收端。是以在流量資訊方面，可將之與 Berry, Carbone 和 Haeckel (2002) 的體驗線索結合，將之分為理性及感性的線索介面，理性如產品、服務的功能、技術品質一致性；感性如服務溝通、空間環境氛圍、活動訊息的溝通等，概如圖一所示。然而，在編碼與解碼過程中，可能會產生干擾因素，導致顧客不見得可以完整接收到訊息與回饋訊息，因此，體驗線索的介面，即是

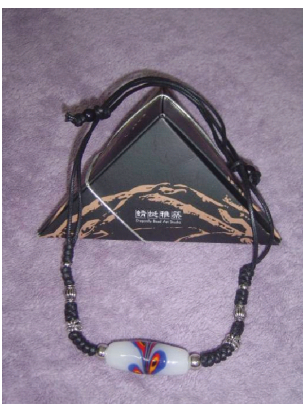


風格編碼—體驗資訊的溝通概念（作者繪製）

用來管理體驗架構的基本概念，如何增進顧客適當地解碼並回饋，容後另章討論。

摯愛與熱情的交融——蜻蜓雅築琉璃珠的風格編碼

電影「海角七號」在台灣掀起令人振奮的文化商機，不僅電影叫好賣座，影片中巧妙出現的琉璃珠，因與感人劇情連結，興起觀眾收藏片中物品的熱情，產自屏東山地門的「蜻蜓雅築」，也因此訂單不斷，讓「蜻蜓雅築」的品牌廣為人知。這次文化產品行銷成功的原因，不僅是因與電影情節精巧結合，而應可追溯「蜻蜓雅築」多年來的投入文化創意產業的真實投入與熱情堅持。

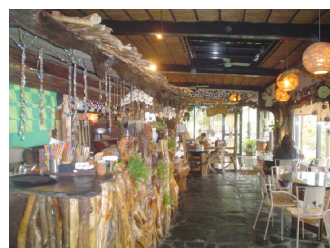


電影海角七號的叫座，蜻蜓雅築的琉璃珠故事，重新讓人認識琉璃珠的美麗情感

琉璃珠技藝是重要的技術，然而排灣族琉璃珠的傳說故事與文化象徵，則是使琉璃珠得以在傳統與現代中，產生現代性的風格意義。排灣族最早的琉璃珠是如何傳入，祖先如何製作琉璃珠的問題，現在已難以找到答案。但是，琉璃珠的故事，相傳，天上的孔雀王子愛上排灣族頭目的女兒，於是跨越彩虹長橋從天而降，帶走了頭目的女兒，從天上灑下一粒粒的琉璃珠，排灣族於是稱為「孔雀之珠」，也就是現在的琉璃珠。早期，琉璃珠只能由貴族配戴，也是婚聘中不可缺少的寶，族人相信琉璃珠不只是尊貴的象徵，也有祈福、消災與護身的功能，將之視為傳家之寶^(註4)。

2004年經評選認定為文化創意產業第十三類之「創意生活產業」一員^(註5)。通過創意生活事業評選後，由「創意生活產業發展計畫」協助輔導提升顧客體驗的價值模式。當時，「蜻蜓雅築」仍是小型工作室，考量工

作場域形式，不易展現施秀菊老師對於琉璃珠的熱愛，幾經討論後，發覺如何將風格編碼出來，應是與顧客溝通界面的重要課題。



早期的蜻蜓雅築以琉璃工作室為主，現在是琉璃珠的文化體驗場域

排灣族本名日夢日縵的施秀菊，在1983年與先生陳福生成立「蜻蜓雅築珠藝工作室」，兩人將對琉璃珠的興趣，轉化為對文化的執著與奮鬥，聽施秀菊老師娓娓道來，結婚後的第十一年，陳福生因車禍過世，而先生臨終前的眼淚，深深烙印在施秀菊的記憶中，決心持續實現兩人曾經想一起奮鬥的琉璃珠夢想，施秀菊把對亡夫的思念，轉為創業信念。看著始終帶給人熱情、溫暖的施老師，為他人戴上琉璃珠，給予祝福，應是「蜻蜓雅築」存在經營下去的理念價值。



施秀菊老師的心情小語，希望讓人典藏唯一的感覺

在了解了這段令人動容的夫妻之情與創業信念，存在施秀菊老師內心中，可看出她如何珍視人與人間的情感，以致於她總能帶給人溫暖的熱情，這種風格特徵，正有待透過流量資訊來編碼。

由於文化差異性，要使一般人認識到琉璃珠之美，並不容易，因此，「蜻蜓雅築」早已把琉璃珠的故事串成「舞動生命12篇」結合十二個月份，讓人容易記得每個月的祝福意義，包括勇士之珠、手腳之珠、孔雀之



珠、淚痕之珠、蝶蛹之珠、土地之珠、日光之珠等，讓傳統的文化符號，用美麗的配載，讓現代人在生命中的每個缺口，可以找到一個安慰心靈的出口。

在深入了解施秀菊老師的風格特色與她經營「蜻蜓雅築」的理念後，中衛中心即在風格編碼過程中，協助將「蜻蜓雅築」的存量與流量資訊整合，投入琉璃珠藝產品之故事設計、文化走廊展示設計、場域指標系統建立、及文化導覽多媒體設計製作等項。

協助的重點，先以動線調整，讓顧客從入口庭院、琉璃珠展示、技藝創作的觀賞體驗到唯一記憶的咖啡休憩空間，能開放地融入場域情域，再經由視覺形象設計琉璃珠故事文本、藝品展示陳列、指標引導等，使顧客開啟視、聽、觸、味、嗅五感的體驗，加以服務人員自在、親切式的溝通，讓顧客經歷一段自由的審美愉悅感。

風格編碼是一齣令人動容的劇本

生活有所感動，才能將感動的心靈傳達給他人。風格經濟的活動，不論從紐約、京都、或是台灣，踏實地活在這片土地上，用心去生活，來自生活累積的風格特色自也會自然形成，風格編碼只待將一齣令人動容的劇本詮釋出來，想像與顧客產生一段美好情感體驗的溝通！

※本文經作者摘錄修改後刊登，曾發表於中衛發展中心2010年出版《風格密碼—「顧客完整體驗」大解析》一書中。

- 1 Currid, E. (2008) *The Warhol Economy: How Fashion Art & Musin Drive New Uork City?*, (李佳純譯)台北:大雁文化。
- 2 京都市產業觀光局商工部傳統產業課(平成15年),京都傳統產業,平成15年9月
- 3 蘇錦彰、張淑華(2005),創意生活產業與城市美學共同展演,2005城市論壇價值工程實踐國際研討會,2005.04.07-08,高雄市政府。
- 4 維基百科, <http://zh.wikipedia.org/wiki/%E7%94%9F%E6%B4%BB%E5%9E%8B%E6%85%8B>
- 5 Toffler, A. (1970) . *Future shock*. New York: Random House.
- 6 Pine II, B. J., & Gilmore, J. H. (1999b) . *The experience economy: Work is theatre & every business a stage*. Boston, Mass: Harvard Business School Press.
- 7 Baudrillard, J. (1998) *The Consumer Society: Myths and Structures*, London : SAGE
- 8 Schmitt, B. H. (1999) . *Experiential marketing: How to get customer to sense, feel, think, act, relate to your company and brands*. New York: The Free Press.
- 9 Lewis, D.& Bridger, D. ; 陳琇玲譯(2002),新消費者心理學:人們買什麼?為什麼而買?,城邦文化
- 10 Pine II, B. J., & Gilmore, J. H. (1999) . *The experience economy: Work is theatre & every business a stage*. Boston, Mass: Harvard Business School Press.
- 11 Mascarenhas, O. A., Kesavan, R., & Bernacchi, M. (2006) . Lasting customer loyalty: a total customer experience approach. *The Journal of Consumer Marketing*, 23 (7) , 397-405.
- 12 Berry, L.,& Carbone, L. P., & Haeckel, S. H. (2002) , Managing the total customer experience, *MIT Sloan Management Review*, 43 (3) , 85-89.
- 13 Berry, L.L. and L.P. Carbone (2007) , Build loyalty through experience management. *Quality Progress*, 40 (9) , 26-32.
- 14 李丹妮(2008),在地精神加持,海片商品爆紅,新台灣新聞週刊,第656期,2008.10.16
- 15 經濟部工業局(2006),2005年臺灣文化創意產業發展年報,台北:經濟部工業局

完美再現仿製藝術新境界！—高階影像擷取設備！前所未見的真質感複製畫

文/曾世豪
圖/CRUSE、曾世豪

摘要

德國CRUSE頂級掃描機(圖1),為領導性的大型影像擷取設備有許多新創的特性,值得介紹給博物館界的朋友們,能「隔空」掃描平面或具有厚度的立體原



圖1 德國CRUSE頂級掃描機(圖片由CRUSE提供)

稿,擁有3億2000萬畫素的超高解像力!此大幅面的掃描的產出其應用的範疇,從粗略展示、複製,到精細對比,甚至到解析研究,於檔案保存,藝術,裝潢建材和廣告業,已獲得世界各大博物館所採用!

一、3億2000萬的真質感,高畫素的新境界

「在展覽會場上,全身彩繪的美麗模特兒緩步走上CRUSE掃描機的原稿架,慢慢的躺了下來,擺好姿勢後,原稿架托著模特兒開始移動,進行真人的掃描。幾分鐘後電腦螢幕就出現了連毛細孔都清晰可見的影像(圖2)。」



圖2 真人立體掃描(圖片由CRUSE提供)

這是德國CRUSE掃描機在展覽會場上的噱頭,成功的吸引圍觀群眾目光,也打響了CRUSE掃描機的知名度,讓新一代最高品質的相機式掃描機眾所皆知,並且成為國外網路上熱烈討論的最新影像擷取設備。在各個論壇的討論評比中,CRUSE掃描機皆被列為最高等級、已達到藝術境界的掃描機!

由德國製造進口的CRUSE相機式掃描機,是為了改善數位相機的缺點而設計,以直線狀的CCD結合單眼相機鏡頭,可避免巨幅的書畫作品受限於相機的鏡頭範圍而產生變形,並擁有目前



世界最高「3億2000萬的光學畫素」，放大後的細微筆觸質感皆清晰可見，對於精彩局部與款印，放大後即可呈現，省下了多次拍攝的時間，以不碰觸到原稿的方式，進行「隔空」掃描，燈光、鏡頭固定後，吸氣原稿架在軌道上移動，燈光均勻一致，前後左右四個燈，可配合調整各種燈光效果，因此所擷取的檔案相較於數位相機的拍攝，較不易變形、顏色準確、打光均勻、並擁有超高解析度等優點，堅持有高品質的輸入來源，才能有還原真跡的輸出，因此在檔案上可以明顯感覺到品質的提升，可說是結合了數位相機與掃描機優點的專業級影像擷取設備。

CRUSE為世界各國博物館所認可的專業級藝術品典藏設備，其考量到藝術文物品的安全，亦有專為博物館所設計的機型（圖3），書畫可立掛的狀態掃描，避免高級美術品在使用時因掉落物而有受損的風險，是專為國家級文物的數位化、文件檔案的保存、私人收藏品與藝術攝影創作等特殊用途的專業級影像擷取設備。



圖3 德國CRUSE博物館型掃描機
（圖片由CRUSE 提供）

二、完美再現仿製藝術特色

隨著技術的突破，原有的複製困境皆可由CRUSE相機式掃描機的技術克服，跳脫傳統受限於拍攝面積、形體、光源、角度等缺憾，現在已可大幅面掃描、數位配光系統等技術穩定及減少拍攝所遭遇的變數與繁瑣，呈現宛如真畫的完美複製技術。

（一）超高解像力、大幅面掃描不變形、可用真畫複製

過去書畫在拍攝典藏上，礙於科技的因素，製作出的複製畫還是無法和真畫相比，拍攝時的解析度最高雖可達到6000萬畫素，但是在拍攝大型作品時還是會需要更高的解析度，才能保留精彩細緻部份或是用於複製出如原畫大小的臻品，然而在拍攝較大型的作品或是書畫卷軸時，因鏡頭CCD的範圍限制，容易在拍攝範圍的邊緣外，產生變形的問題，在複製古書畫時，也受限於只能印製於銅版紙上，故只能使用加框的方式裝裱，但在現今不但可以做到選擇與原畫相同的手工宣紙或是絹布印製，並且以捲軸裝裱，傳達那份書畫所蘊含的中華文化靈魂。

目前高階的專業相機可達2000萬的畫素，新型機種

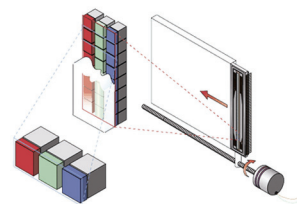


圖4 直線型CCD示意圖（圖片來源：AGFA）



圖5 油畫細膩的肌理質感清晰呈現
（圖片由CRUSE 提供）

更可達4000—6000萬畫素，但隨著科技的演進快速，目前CRUSE相機式掃描機高達3億2000萬畫素，可以擁有600—1000 dpi的真質感與高品質的原畫再現，它擁有的直線型CCD（圖4），克服了即使是專業相機也會發生的變形問題，可一次掃描最大幅面的作品達200×300公分的原稿，減少了拼接書畫的次數，不需另外拍攝特寫，掃描完成後，無論是立軸的作者款印與精彩的局部放大都可以清晰呈現細部的紋理與質感（圖5）。

（二）真質感、真色彩，以假亂真的新境界

數位相機的拍攝速度快，但在打光所需的時間較長，拍攝的變數也較多，而CRUSE掃描時所需的時間較長，以100%的數位技術，全掃描過程以數位資料為依據，全過程使用RGB ICC profile，而不是操作人員在Photoshop中用目測及判斷去調整，因此可以確保每一次的色彩、均勻的光線照明，提供了穩定一致的拍攝品質，擁有獨特的配光系統，多達12種不同的燈光組合，可任意調動燈光角度，以達不同的拍攝效果，配合優異

的解像力，能拍攝到肉眼難見的精緻細微的表面材質紋理，書畫、油彩、藝術創作，如能使用被世界所認可的博物館專用的掃描機，以忠於原作的精神，作為典藏與應用的基礎，始能製作出以假亂真的境界並達到更完整的複製臻品（圖6）。



圖6 幾可亂真的複製畫

（三）隔著【玻璃畫框】掃描不反光，燈源符合標準，不傷書畫藏品



目前掃描機的最新技術已達到可以「隔空掃描」，對於不便拆卸，帶有【玻璃畫框】的原作直接掃描也不反光（圖7）！鏡頭燈光是採用相機的原理設計



圖7 隔著玻璃畫框掃描不反光
（圖片由CRUSE 提供）

而成，不會對書畫文物有所碰觸，燈光、鏡頭與原稿之間的距離可做調整，掃描具有厚度的物體不再成問題，物體厚度可達30公分，掃描木乃伊也沒問題！並有博物館專用的型號，使書畫可以立掛放置，配有專業的光源模式，沒有傳統需架設光源、打燈與測光等太大的變動因素，在這個部份是省時且方便的，並採用色溫在

5500K的高頻率光源，符合藝術文物色溫需在5100K以上的標準，不會對書畫藏品造成傷害。可搭配標準光源燈箱，掃描正片，以高達3億2000萬的畫素重現古典色彩，不費力的簡易操作方式，可以輕易上手。

三、完美複製的影像擷取設備，應用範圍廣

其應用廣及藝術、裝潢建材、廣告攝影等範圍。

（一）藝術類：



圖8 紡織品的細膩紋理（圖片由CRUSE 提供）

掃描美術繪畫，皮件、紡織品，地圖，老照片，善本古籍等，擷取的圖檔能達到藝術品質的再現（圖8、9、10）。



圖9 地圖（圖片由CRUSE 提供）



圖10 古籍
（圖片由CRUSE 提供）

（二）裝潢建材：

【掃描】

木紋、石紋、磁磚、大理石、窗簾、壁紙等，可供裝潢建材目錄製作（圖11、12）。



圖11 古董木門掃描
（圖片由CRUSE 提供）



圖12 石紋（圖片由CRUSE 提供）

【3D立體掃描】

掃描表面深淺紋理，可供3D光柵印刷、壓花模具、UV立體噴墨、CNC立體檔案（圖13）。



圖13 3D立體掃描檔案（圖片由CRUSE 提供）

（三）廣告攝影：

專利的CCD偏移技術可掃描出原稿中類似金色、銀色等反光物質，適合金屬反光物、實物攝影、玻璃、玉器、雷射標籤應用，或是作為藝術創作攝影之用（圖14、15、16、17）。



圖14 金屬反光物拍攝
（圖片由CRUSE 提供）



圖15 攝影應用
（圖片由CRUSE 提供）

圖16 玻璃：玉器拍攝
圖68

圖17 雷射標籤掃描

四、在全球CRUSE相機式掃描機的實際應用

直至2008年為止，世界各地已有400台CRUSE掃描機的使用記錄，俄羅斯冬宮博物館（The State Hermitage Museum）購置多達8台用以掃描文化藝術品；德國Rostock大學（University of Rostock）的圖書館為了世界第3大的古地圖數位化引進CRUSE掃描儀；

埃及新亞歷山大圖書館（Egypt new Alexandria library）其主要館藏為世界各地珍貴文獻，為了保存重要文獻，決定進行數位化保存之用；包含NASA 美國太空總署；在西藏的檔案局、北京中央檔案局、北京故宮皆採用，其中大陸的雅昌藝術品複製公司，擁有全中國最大的藝術交流網站，目前擁有5部CRUSE的掃描機，進行複製畫與畫冊的製作。大陸領導人江澤民先生更曾將北京故宮的高質感複製臻品作為致贈外賓的最佳外交贈禮！

還有許多博物館也已加入CRUSE的行列，如：柏林工業大學的建築博物館（Architecture Museum）、慕尼黑巴伐利亞州立圖書館（Bavarian Graphic Library）、英國國家檔案館（National Archive London）、義大利比薩大學（University Pisa）、PCTO（巴黎專業圖片製作、輸出公司，Picto Paris）等不同的機構。從繪畫、文獻的掃描到裝潢建材、廣告掃描皆被廣泛使用，在德國與中國，此機器除了藝術品的典藏，更用於鈔票、有價證券等的品質的檢測。

五、CRUSE提供了成熟完整的掃描系統，以下是正片掃描、數位機背與CRUSE頂級掃描的比較

	4×5正片+滾筒掃描	數位機背拍攝	CRUSE頂級掃描
影像擷取方式比較	以4×5傳統相機拍攝幻燈片，再經由電子分色機掃描而得到的數位檔案，在拍攝時會有打光不均、色彩不易控制、底片沖洗等問題，過程繁複變數多，檔案容易失真。	以數位機背拍攝，相較正片較為快速容易，但仍存在拍攝時有打光不均、色彩不易控制，若是拍攝較大型原稿仍會有鏡頭導致原稿變形的疑慮。	德國最新影像擷取設備，採用不觸碰到原稿的「隔空掃描」方式，不易變形，打光均勻，顏色準確，拍攝品質穩定。
光源	閃光燈或3500K光源，無紅外紫外線過濾裝置，3500K光源色溫偏低，只能強調部分階調而其他階調不能均勻表現，且易出現偏色現象，照射所產生光熱度過高。	閃光燈或3500K光源，無紅外紫外線過濾裝置，3500K光源色溫偏低，只能強調部分階調而其他階調不能均勻表現，且易出現偏色現象，照射所產生光熱度過高。	符合藝術文物拍攝光源需在5100K以上，CRUSE使用標準5500K的專業光源，及可選配的專用紅外線、紫外線過濾裝置，掃描亮、中、暗三部分階調均勻分佈，冷光源不發熱，不損傷文物，對原稿不會造成負擔。
紫外線	有	有	無
色溫變化	大於±300K	大於±300K	小於±100K
打光均勻	因畫作的媒材不同、顏料反光難拍攝，表面材質、肌理感難呈現，大型畫作打光不均，四邊易產生暗角，打光困難。 ※打光技術影響： 尺寸越大，打光越難	因畫作的媒材不同、顏料反光難拍攝，表面材質、肌理感難呈現，大型畫作打光不均，四邊易產生暗角，打光困難。 ※打光技術影響： 尺寸越大，打光越難	具打光均勻的光源系統，掃描時燈光固定，光線均勻、穩定，品質一致。 ※燈光固定掃描，不同大小尺寸打光皆均勻
變形	矩陣型CCD，拍攝時易產生變形，拍攝大型原稿變形情況嚴重。	矩陣型CCD，拍攝時易產生變形，拍攝大型原稿變形情況嚴重。	採直線型CCD，讓大型的原稿拍攝不易變形，大型原稿接圖容易。
顏色準確	每一次的打光位置、光源角度、色溫皆不固定，所擷取到的色彩無法一致，再經沖片與掃描，多次的色彩轉換過程，都是對層次、色彩的進一步損失。	每一次的打光位置、光源角度、色溫皆不固定，所擷取到的色彩無法一致。	每一種燈源組合皆製作專屬的ICC profile，能夠擷取到準確的色彩。
解析度	最高掃描1億1,000萬畫素（歷經拍攝、沖洗正片、正片掃描等步驟）。受限於掃描機解析度的問題，拍攝較大型原稿會有解析度不足的疑慮。	最高6,000萬畫素（插點運算補償）。所拍攝原檔案，放大顯得解析不足，細部階調較模糊，所能擷取到的細節較CRUSE掃描少，印刷至原稿大小尺寸，畫素不足。	最高3億2000萬光學畫素（14,000 22,000，未經插點補償）。細部的階調清晰，連紙張底紋與仿真畫的破損感都能細緻精密的呈現，放大圖檔至原寸大小都清晰！
拍攝掃描尺寸	需經拍攝再行掃描成為數位檔案，滾筒掃描尺寸最大為60×70公分。 ※需為軟性平薄面原稿，底片或照片，有彎曲折損的疑慮。	可遠距拍攝大面積的原稿，但是解析不足，放大有限。 ※可為具厚度的原稿，無法玻璃畫框拍攝，會造成反光。	最大可直接掃描200×300公分的原稿。 ※可為帶玻璃畫框，具厚度的原稿，不用擔心彎曲折損作品。



六、掃描（拍攝）品質分析

在掃描（拍攝）過程中要想保證穩定的品質，光源是一個重要因素，CRUSE掃描機是為複製而設計製造的，在設計時德國工程師就強調光源的穩定性，而數位機背相機是根據客戶的需求拼湊光源的，今天用閃光燈明天用6500K色溫光源後天可能又用3500K光源，這在複製過程中是不穩定的，因為非標準色溫的光源無法全面照顧到色階中亮、中、暗調的均勻性，容易出現顧頭不顧尾的情況，而數位機背調色人員在Photoshop中再調整補救，又是對層次的進一步損失。

CRUSE是專門為博物館行業設計的專業級數位掃描機，作為複製的首要要素是色彩的準確性及色彩的均勻性，要保證這些元素就必須引入傳統線掃描的概念。這種嚴格色彩複製的技術在傳統分色機及CCD平台掃描器中已廣泛被世界所證實使用。在國寶級字畫的複製中僅有色彩的要素還是不夠的，還需要對文物的表面質地進行模仿複製，這就需要設備具有一定的可變光源系統，可變光源系統的技術來自攝影技術，而攝影技術在設計CRUSE掃描時有很大的優勢，在真實複製工作中就存在兩大問題：一是不能實現真正的色彩均勻性；二是會產生明顯的尺寸畸變，而CRUSE掃描只利用攝影的光源，利用線掃描技術巧妙的避免了複製上的這些問題。CRUSE掃描機既還原了畫作真實的顏色及尺寸，並真實再現了原作表面的層次與質感！

七、結語

綜上所述，在複製領域CRUSE掃描機無論在設計理念上還是在光學解析度、掃描複製穩定度上、掃描效率等這些硬性指標都全面超越數位機背產品。在現今講求美感、品味與創意的年代，藝術的收藏成為了另一種生活化的時尚潮流，然而極具歷史意義的古書畫，對收藏家而言，複製畫是唯一的珍藏選擇，目前台灣的數位微噴技術已趨於成熟，因此可以做到數位攝影的檔案與輸出近乎「所見即所得」，但值得注意的是，意思是檔案和輸出近似，而非原稿和輸出雷同，因此，我們希望利用先進的典藏技術，改善目前拍攝典藏古書畫時的缺憾，提升數位典藏的層次，與世界著名的博物館同步。

而現今作為拍攝典藏古書畫的設備，因科技的受限，拍攝出的數位檔案發生了無可避免的變形、相差、光線不均勻導致圖檔在拼接上的困擾、解析不足、拍攝不出原畫紋理材質感等，許多無可控管的變動因素，以致現有的數位化檔案有無法忠於原作之憾，而我們深知想要有好的輸出，必需先要有好的輸入才行，故若能改善輸入品質，使之擁有還原畫作真跡的筆觸、質感與真實的色彩，再配合原有的成熟輸出技術，讓藝術家的臻品、國寶的歷史價值皆能夠以專業的數位典藏方式保存下來，呈現給世人極致的視覺美感，才是我們所樂見的。

參考資料

1. 德國CRUSE大幅面影像擷取設備網站：
<http://www.cruseScanner.com/index.php?page=0.1&Language=EN>
2. 杭州華暉圖像技術有限公司：
<http://www.crusechina.com/>
3. 數位典藏技術彙編2007年版網站：
<http://www2.ndap.org.tw/eBook08/index.html>

◎本文作者

曾世豪－紋傳股份有限公司總經理、國立臺灣藝術大學圖文傳播藝術學系兼任講師

◎圖片來源－CRUSE公司、紋傳股份有限公司

博物館商品經營之價值

文&圖/洪琬喻

國立故宮博物院教育展資處助理研究員

在特展緊鑼密鼓的籌備當中，忙碌的策展規劃、展場設計、研究出版之外，以展品為主題的衍生商品開發也持續與設計師和相關製造廠商、授權合作廠商密切討論，聯繫生產進度。在特展期間提供相關的文物衍生商品，已成為完整展覽規劃中不可或缺的重要環節。衍生商品專區總是吸引參觀的人潮駐足賞玩、採購參觀的紀念品，數個小時的參觀行程很快過去，展示中的美麗文物在展覽落幕之後將會回到庫房，然而，文物之美卻能藉由各類博物館商品持續展現在參觀者的手中。展出文物的故事、博物館的展覽美學及特展的觀賞記憶，皆將隨著參觀者所購買的文物衍生商品，行旅至世界各地。

近年來故宮以典藏文物為核心，發展出不同的商品開發模式，同時與國內外品牌進行授權合作，國立故宮博物院經營典藏文物衍生商品等相關活動日益活絡，經營收益逐年成長，更因為積極分享資源與產業合作，促進博物館功能之多元發揮。其間有關商品經營是否會讓博物館流於商業化的論辯未曾稍減，但經過實際商業操作與觀察，衍生商品經營之成功對博物館而言，絕非僅有單純的收益增加。本文參考國外博物館產業積極經營之成效，依序由博物館全面行銷、文化傳播與教育意義的延伸、健全博物館財務結構及擴大社會參與等四個面向，探討故宮近年經營衍生商品事業之多元價值。

一、博物館全面行銷

就延伸博物館功能方面來談，博物館從其所提供的建築空間環境、知識性教育活動、到購物消費的紀念品空間，皆為參觀者完整博物館經驗的一部份，而從行銷的角度觀之，若視一次參觀博物館的完整經驗為一項綜合性產品，則提供博物館紀念品販售的禮品空間更是不可或缺。購物消費實為現代生活娛樂的選擇之一，博物館經營的禮品店可以滿足參觀者採購旅遊紀念品的需求



與樂趣。博物館的全面行銷與教育推廣甚至可以早自商品設計的過程開始，到博物館商店空間，延伸至造訪商店、購買衍生商品的顧客。研究博物館商店管理的學者Theobald在其著述中強調，真正的博物館商店是介於「禮品店」和「博物館展示」之間的混合體，它是構成博物館整體不可或缺的一部分，並在財務上和教育上協助博物館達成既定的目標。

故宮原有十分受歡迎的文物複製品以及一般禮贈品常見品項的平價旅遊紀念品，少有特殊的商品設計。近年開始從概念發展重新思考博物館資源衍生利用的新價值，為跳脫傳統禮贈品類別的窠臼而舉辦行銷系列活動，包括向設計產業行銷故宮數位圖檔資料庫的應用、公開辦理的設計競賽、設計採購等等，使商業設計與美學等相關產業從業人員得以經由公開宣傳和設計溝通重新認識故宮。新設計的衍生商品排除了單純印刷文物圖像的直接應用，圖像經過商業設計轉化和文化詮釋，發展出具有可識別的文物特色，同時嵌入更完整的故事性，豐富博物館商店的品項選擇。此外，在博物館典藏資源商業使用上，故宮更為彈性的進行異業合作，以授權方式與國內外廠商如義美食品、富御珠寶、ALESSI等合作設計開發富含故宮文物圖像元素的工藝禮品、科技生活用品與家飾餐瓷精品等多元商品，每一件商品，都帶有故宮博物院訊息，經由各合作品牌的通路聯合行銷，融入當代生活的娛樂與消費行為，讓文物元素較宣傳品更易於接受，衍生商品在被使用賞玩的過程中繼續博物院的故事。

在博物館商店購物，可說為參觀者的博物館經驗開了另一扇窗。例如美國紐約現代藝術博物館因收藏豐富的現代設計品，在除本館商店對街另開設了一家設計主題商店。有時候人們認為輕鬆逛逛博物館商店，得到的收穫甚至可比擬博物館的一日參觀。館外博物館禮品店不論以授權經營或直營的方式，均可被視為博物館空間的延伸。館外禮品店雖為商業空間，卻是博物館與潛在參觀者的第一次接觸發生的機會，亦可為博物館維持與一般大眾持續性的接觸的空間。尤其是對於博物館並不陌生，曾經造訪的參觀者，館外博物館商店的存在便於保持接觸並兼有提示的作用，展覽宣傳或文物知識的傳遞可被高明的設計於其中。在顧客進入店內瀏覽的過程中，博物館商店藉由吊掛展覽海報、放置自由取閱的展覽宣傳折頁、文物相關商品及說明卡、商店店員對商品相關文物與特展的說明等等，傳遞博物館的訊息，行銷博物館存在的各種功能，轉換顧客成為博物館的潛力參觀者或促進顧客再次回訪利用博物館。對行銷部門而言，擴張館外商業空間比起建立分館或擴張展示空間所需投入的資源小得多，博物館週邊商品不應僅僅是創造營收的工具，更應成為教育的工具，商品設計中蘊涵的

文物知識藉由產品的消費被取得並且經由消費者的旅行和分享流傳。

二、文化傳播與教育意義的延伸

博物館的整體空間、視覺設計與其公共形象息息相關，博物館附屬禮品店的空間同樣需維持設計的一致性，所販售商品的內容與參觀民眾對於博物館商店的評價，也能夠直接反映出博物館的形象。美國博物館商店協會的倫理規章中，亦強調商店的管理和商品選擇均須符合博物館本身的高教育水準和目標。博物館商店的經營具備明確的教育意義，故宮院內禮品店所販售的商品，經由文創行銷處的管理和商品審查評審委員會的篩選，所有的商品均與本院藏品相關，由院藏精品的文化概念衍生設計，或由藏品圖像開發設計，具有一定的品質管理，每件商品內所附的說明書，則再次介紹了商品靈感來源的文物知識，達到延伸教育的功能。

至於博物館文化如何藉由周邊商品與相關授權等商業行為的發展而行銷，則可從文化傳播與教育上的意義來看。博物館訊息的布達借重許多宣傳工具，如媒體的發佈、廣告印刷品的分送與張貼、舉辦教育活動等等，多以典藏圖像搭配文字加強與廣告閱聽者接觸的第一印象。然而這些博物館花費宣傳經費製作的訊息，卻未有如博物館商品有潛力成為可以使用賞玩，可以饋贈親友，具有吸引力，挾帶文物訊息，充滿文化經驗帶入的餘韻，能有效促進博物館行銷的效率。因此，典藏圖像資料庫不僅是學術研究的資源，更是故宮發展文物衍生商品，傳播博物館訊息，布達文物故事以行銷自身的基礎。參觀者的故宮經驗可以在照片中回味，對於無法拍照留影的文物驚豔，在博物館禮品店內則可以稍稍被滿足。博物館商品擬似文物的分身，像是可以帶走的寶物的碎片一般，延續參觀者的滿足。博物館商品又是參觀活動經驗的紀念物，藉由紀念物再次對他人展示，延伸博物館的訊息。

三、健全博物館財務結構

博物館延伸運用館方資源從事與產業相關的活動，最普遍也最受人矚目的商業經營即為博物館附屬禮品商店，販售與博物館收藏主題相關的衍生商品。博物館商店不僅僅為觀眾服務，同時為館方帶來的可觀收入。國立故宮博物院透過合作開發典藏衍生商品、經銷衍生商品和發展各式企業授權合作，逐步改善其館內商品販售空間、增加館外直營禮品店等等，博物館經濟活動的經營效果反映在收益上，漸漸受到學界與產業界的重視，隨著銷售衍生商品之收益逐年成長，以及博物館納入文化創意產業之一環，博物館收益是否能漸漸支應穩定營運所需，朝向自給自足，亦受到媒體與大眾的關注。



近幾年來英國政府對博物館的補助逐漸減少，以寬鬆的政策鼓勵博物館發展文化創意產業，提高博物館本身自籌財源的比例。甚至開放博物館法規允許成立公司，以更彈性的契約方式經營博物館衍生商業事業，為博物館營運帶來財務上的支援，減少對政府捐助或其他不穩定收入的依賴。2004年間大英博物館的商業交易活動收入佔其財務收入的26%。倫敦泰特美術館（Tate Museum）經營四座分館，另外成立了可營利之泰特企業（Tate Enterprise），企業化管理經營其美術館品牌。2002—2003年間，自籌財源的比例已佔泰特博物館群總收入的54%。美國的博物館所長期以來對於經營市場性的商業活動表現積極，根據大都會博物館2004—2005年財務報告，僅商品販售收入佔營運資金來源比例達31%，另有餐廳、場地租借等其它營業收入10%，附屬商業活動總收入超過1.08億美元。面對經濟環境衰退的風險，私人捐助與政府補助比例逐年下降使各國的博物館所多年來越來越重視經營衍生博物館商品，積極由各種商品開發或商業合作增加年度預算收入的比例，增加財務上的穩定度。

國立故宮博物院性質為公務機關，每年預算由國家財政編列撥付的比例偏高，財務上看似並無立即的收入壓力，收益於歲末回繳國庫。但是因為故宮亦身為一專業的國際博物館，具備傳統的展示教育、典藏登錄與研究出版等等博物館功能，在典藏上也必須積極蒐購具有美學、歷史、教育與文明意義等文物以充實館藏，自民國90年度起，購藏的費用則另來自「國立故宮博物院文物藝術發展基金」。歷年來古文物藝術市場的交易金額屢創新高，故宮文物蒐藏所需的費用也日益龐大，所需的資金於民國96年前，仍部分或全部由政府公務預算撥入基金，直至民國96年以後，因為本院經營文物做製禮品、藝術紀念品等的利潤收入已能逐漸支應購藏文物所需的資金方面，當政府核定預算一旦遭刪減或緊縮，基於博物館專業所必須行使的購藏行為，仍能較為不受影響的執行其功能。

四、擴大社會之參與

當博物館重視訊息的傳播、資源的分享，更加開放並且重視社會參與，博物館的使命被期待的功能是應為公眾、社會及社會發展而服務。隨著故宮對於博物館概念的演變，組織法的修正新增了衍生利用與創意加值的功能，以及博物館機構被分類並納入文化創意產業，彰顯了博物館與產業經濟活動的關係日益密切。

故宮得益於數位典藏資料庫之成熟，所拍攝建置的文物數位圖檔庫漸漸成為累積超過百萬張的重要資源，在研究出版、圖像檢索、授權利用各種需求上取代傳統文物圖像正片的拷貝與寄送，更有效率的追上產業界商

業合作的節奏。圖像資料庫讓由故宮積極推展衍生文化商品與產業界合作開發、圖像加值利用進行品牌授權等等，各層面環繞著博物館典藏而存在的創意都有了依據，擴大應用至文化創意產業的則有了實現的可能。近年來以館藏為中心經營衍生性事業營收持續成長，與國內外品牌進行異業合作帶來的行銷上加乘的效果，因應參觀者與國內外民眾購買禮品的需求，則設計了更多的選擇並建立更完整的通路體系。在這些經濟活動發展的過程中，故宮的新價值體現在以博物館為中心的美學文化能因為活用博物院的典藏資源，增加對公眾服務的需求滿足，經由商業活動的蓬勃發展，增加工作機會，利用與產業界彈性合作方式共享博物館資源，擴大文化傳播的力量進而促進文化創意產業的蓬勃發展。

從國內文化創意產業的發展來看，故宮收藏富涵的東方文化的視覺元素若僅只能為自身博物館所運用甚為可惜，在以西方視覺元素為主流發展的設計或創意產業，中華文化藝術之美不啻提供了另一種中式美學思考的資源。故宮收藏以中華民族歷史文化藝術文物為主，藏品豐富獨特，所蘊含的中華文化可釐析出許多東方世界的圖像、紋飾、視覺元素、美學思想等等，迥異於西方傳統，在當代視覺藝術與設計產業中，為東方文化的視覺資源挹注了一股新的泉源。築於數位典藏計畫的成果之上，文物之美從圖像中被認識、被看見，從科技傳播中圖像的可見性往往優於文物、佈達率高於文物自身。

在這塊多元文化的土地上，中華歷史文化扎根的傳統與現代交融，可釐析出許多珍貴的美學元素等待被利用。加上故宮文物收藏的國際知名度，故宮專業的研究學者和專家對於文物內涵深厚的研究、細緻修復保存技術，正可提供產業應用可行性的諮詢和建議。相較於許多正要開始在文化創意產業市場中開疆拓土的大小企業組織，故宮有更為豐沛的資產基礎可成為促進台灣文化創意產業發展的核心靈感泉源。今年秋天，籌備許久的故宮文創發展研習課程第一期已經展開，配合推動「國立故宮博物院文化創意園區」籌設計畫，故宮規劃了美學感知、文化創意、故宮文物及其數位加值應用等課程，期能建立博物館與各產業鏈之間的合作模式，以博物院的資源輔導衍生商品產業的設計品質，深化衍生商品所蘊含的文化力量，注入文物元素以為靈感泉源，經由產業合作的製造與行銷，加速釋放文化創意產業的能量。

故宮經營衍生商品事業未曾背離自身博物館使命，其經營價值體現在多元而彈性的角色演進與文化創意經濟的發展上。隨著當代社經環境之快速變化，故宮以活躍的博物館機構進行社會參與的型態更為複雜，以典藏文物為核心衍生之各項商品經營事業、產學合作、異業合作行銷等等經濟活動成果雖日漸豐碩，所有的經營模式仍須與時並進，以期能有效率地支援博物館的永續發展。



新書介紹 *New Books*

走進博物館：邁向博物館學專業的5堂必修課

作者：水嶋英治

譯者：蔡世蓉等

出版社：原點

出版日期：2010年04月06日

語言：繁體中文

ISBN：9789866408182

裝訂：平裝

定價：300元



內容簡介

- ◆最淺顯易懂的博物館學入門
- ◆日本博物館名家開講授課
- ◆第一本博物館自學手冊
- ◆從考古類、自然科學到美術館，各類博物館專業總覽
- ◆專有名詞中英對照，完整收錄
- ◆專業選書、審定

從管理、典藏、展示到教育，一次認識
認識博物館學的必修課！

回答專家提問，看看你對博物館到底懂多少？

本書由日本博物館學名家水嶋英治撰寫，他以淺顯易懂、循序漸進的方式，詳介博物館的分工和類型，提供入門者最清晰的知識輪廓。水嶋英治曾接受法國國立文化財學院的完整訓練，具科學類博物館實務經驗，並曾多次應邀來台座談。

在書中，他從考古類、歷史民俗類、自然科學類、美術館到文學類、紀念館，從各類博物館屬性，分析策展概念與經營之道。此外，也簡述博物館學發展脈絡，不斷提出最一針見血的問題，刺激讀者思考，對有志從業人員，深具引導性及啟發性。

台灣設立博物館的風潮，方興未艾，這本精要的輕薄小書，絕對是每位有心從事博物館工作的從業者和經營者，必備的專書。

作者簡介

水嶋英治 (MIZUSHIMA, Eiji)

現任常磐大學地域振興學研究所教授兼所長

中央教育審議會終身學習部會委員、日本博物館協會常務委員。

文部科學省「新時代博物館制度發展方向研究委員會」副主席。

學歷

1981 東京理科大學理工學部畢業。

1989 捷克斯拉夫 J.E.Purkyne 大學研究所哲學系留學。

1996 法國國立文化財學院畢業 (Ecole Nationale du Patrimoine, Paris, France)

2006 - 2007 筑波大學大學院碩士，世界遺產研究專攻。

2007 - 筑波大學大學院博士課程，世界遺產研究專攻。

工作資歷

1981 - 1993 日本科學博物館主任學藝員 (1987 - 1988 期間，於法國巴黎 La Villette 科學產業都市工作)。

1993 - 1997 任職於法國巴黎 La Villette 科學產業都市之國際開發局國際部。

1997 - 2003 日本科學技術振興財團科學技術館副館長。

參加學會

1987 ICOM Since 會員 (CIDOC, ICOFOM, CIMCIM)

2004 中央教育審議會終身學習部會委員

2005 日本博物館協會常務委員

著作

文化財教育學ことはじめ。勉誠出版，2006。

博物館學を學ぶ人のためのミュージアムスタディガイド。ミュゼ，2002。



博物館藏品保護與展覽：包裝、運輸、存儲及環境考量

作者：[加]斯托洛 (Stolow, N.)

譯者：宋燕、盧燕玲、黃曉宏 等

出版社：科學出版社

出版日期：2010年04月01日

語言：簡體中文

ISBN：9787030270573

裝訂：平裝

定價：900元



內容簡介

隨著博物館事業的不斷發展，館藏文物預防性保護越來越受到人們的重視。本書是博物館藏品與環境控制領域的理論與技術叢書之一，內容涉及藏品管理與保護的理念、原則以及包裝、運輸、存儲、環境考量方面的技術細節，附有大量照片、圖表和

實用信息，是保護工作者、展覽組織者、技術人員和運輸專家們的實踐手冊。

本書適合於博物館及文物保護專業人員和從業者參閱。

風格密碼

ISBN：9789867690708

作者：中衛中心任務小組

印刷方式：全彩

出版日期：2010/1/31

售價：200元

內容簡介

人們並不消費「物的本身」，而是以物品的消費來彰顯個人的符號，讓人產生身分認同（法國社會學者布西亞：Jean Baudrillard）。意即消費者所選擇的物品或服



務，其選擇的其實是背後所隱含的特殊生活風格，風格生活的經濟活動正在世界各地發酵中。本書邀請您一同來體驗台灣創意生活的風格特色，探索生活主張如何轉化為風格的經營模式。書中從體驗經濟觀點，探討風格與經濟活動的關係、風格如何編碼、解碼，介紹台灣創意生活產業如何與體

保存科學技術諮詢Q&A

編/著/譯者：李麗芳、鄭明水、蔡育林、邵慶旺、周志明

出版機關：文化資產總管理處籌備處

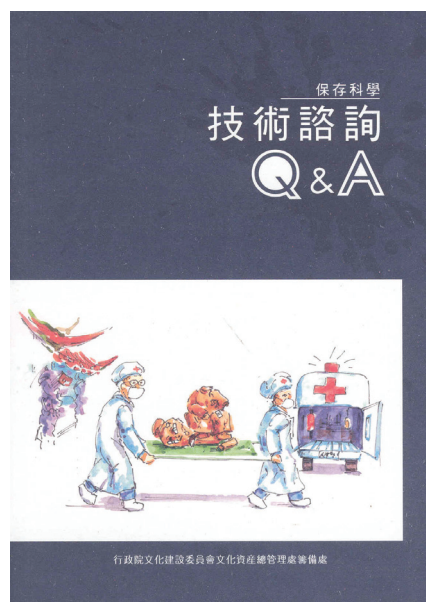
出版年月：民國98年12月

語文別：中文

頁數：182

裝訂：平裝

定價：200元



內容簡介

以實用工具書為導向，涵蓋壁畫彩繪、石質、織品、紙質、金屬與膠捲等材質。以保存與維護的問題，編輯為100個提問，配合圖片插畫的說明，適合文化資產管理單位或人員，建立保存觀念、緊急處理方法與典藏維護觀念。



近期展覽訊息 *Exhibition News*

館名	展覽名稱	日期	網址	館址
臺北地區				
國立臺灣博物館	探索樟腦王國特展	2010/05/15-2010/10/17	http://www.ntm.gov.tw	台北市襄陽路2號
	太陽之子－當神話傳說遇上排灣族特展	2009/12/22-2010/08/29		
	水稻渠成－臺灣米特展	2010/09/14-2011/03/13		
	天旋地轉－認識台灣天然災害特展	2009/11/24-2010/09/19		
	兩棲爬蟲動物展－適應與保育特展	2010/06/29-2011/01/09		
	變色的綠寶石－莫拉克風災特展	2010/06/02-2010/08/29		
	數位典藏計畫成果展	2010/09/04-2010/09/26		
國立臺灣博物館－土銀分館	生命的史詩與演化共舞大展	2010/02/11開展		台北市襄陽路25號
國立中正紀念堂管理處	呂美麗精雕展	2010/06/18-2010/07/13	http://www.cksmh.gov.tw/index.php	台北市中正區中山南路21號
	2010年國際交流展	2010/07/02-2010/07/09		
	林覃居士心靈能量藝術禪畫展	2010/07/02-2010/07/13		
	林聰明油畫個展	2010/07/21-2010/08/01		
	嬉色遊彩－劉漢文水彩個展	2010/08/04-2010/08/15		
	中華民國書法教育學會三十周年慶展	2010/07/02-2010/07/13		
	沈成柏畫意攝影展	2010/07/31-2010/08/11		
	餘三書會第十二次會員聯展	2010/08/14-2010/08/25		
	劉玉秋水墨人物畫－論語今繪	2010/09/17-2010/09/28		
少林寺31代弟子德昭書畫展	2010/07/12-2010/07/18			
國立臺灣藝術教育館	台灣100畫家聯展	2010/07/03-2010/08/22	http://www.artegov.tw/index.asp	臺北市南海路47號
	中華民國第41屆世界兒童畫展	2010/08/26-2010/09/19		
國立歷史博物館	英雄再起－大三國特展	2010/06/05-2010/09/05	http://www.nmh.gov.tw	台北市南海路49號
	蕙景蘭心－謝景蘭藝術回顧展	2010/07/09-2010/08/08		
	「水墨設計、水墨符碼、光影交會」第三屆國際當代水墨雙年展	2010/08/13-2010/09/12		
	照光弄影－影藝文化展	2010/04/23-2010/10/17		
	再展現台灣風情－陳博文創作紀念展	2010/06/08-2010/07/25		
	驚艷天目展	2010/07/09-2010/08/29		
	田黃印章展	2010/09/03-2010/10/24		
樹火紀念紙博物館	綠色生活·混搭美學	2010/05/01-2010/07/17	http://www.suhopaper.org.tw/greenlife	台北市中山區長安東路二段68號
臺北市立美術館	幻羽舞影－時尚頑童高堤耶與編舞家蕭畢諾舞台服裝展	2010/05/29-2010/08/15	http://www.tfamuseum/	臺北市中山北路三段181號
	旅人·記憶：北美館典藏作品展	2010/03/06-2010/08/15		
	從馬內到畢加索－費城美術館經典展	2010/06/26-2010/09/26		



	2010莊普地下藝術展	2010/05/22-2010/08/08		
	2010台北雙年展	2010/09/05-2010/11/14		
瑩瑋藝術翡翠文化博物館	變形記—21世紀的翡翠藝術	2010/03/18-2010/08/08	http://www.museumofjadeart.com	台北市建國北路一段96號1樓
蒙藏委員會蒙藏文化中心	格薩爾唐卡精品台灣巡迴展(名稱暫定)	2010/06/26-2010/09/26	http://www.mtac.gov.tw	台北市青田街8巷3號
國立台灣文學館	閱讀·悅讀—2010年台灣文學館出版品巡迴展	2010/09/27-2010/10/10	http://www.nmtl.gov.tw	台北市大安區和平東路2段134號(展示地點:國立台北教育大學台灣文化講堂)
國史館	從總督府到總統府	常設展	http://www.president.gov.tw/l_openvisit/subject-04.html	台北市中正區重慶南路一段122號
	百年回眸	常設展	http://www.drnh.gov.tw	台北市凱達格蘭大道1號
國立國父紀念館	浩氣長流—兩岸抗日英雄畫展	2010/07/07-2010/08/01	http://www.yatsen.gov.tw	台北市信義區仁愛路4段505號
	開明書畫兩岸藝術交流展	2010/09/01-2010/09/26		
	陳永模書(畫)印作品展	2010/06/29-2010/07/11		
	「美之饗宴—2010全國公教美展	2010/07/13-2010/07/22		
	蔡明勳創作個展	2010/07/24-2010/08/05		
	葉國新水墨個展	2010/08/07-2010/08/15		
	王農85歲巡迴展	2010/08/17-2010/08/29		
	宋瑞和彩墨展	2010/09/14-2010/09/26		
	尋找詩意的美感—溫宗益個展	2010/06/29-2010/07/08		
	上海朱配瞻藝術館館藏作品展	2010/07/11-2010/07/22		
	張羽—迷漫的指印	2010/07/24-2010/08/01		
	羅宇均之孩童世界	2010/08/15-2010/08/24		
	氣塑傳神—向藝術家致敬	2010/09/07-2010/09/16		
江隆芳油畫個展	2010/09/18-2010/09/26			
國立故宮博物院	慈悲與智慧—宗教雕塑藝術	常設展	http://www.npm.gov.tw	臺北市士林區至善路2段221號
	古籍與密檔：清代歷史文書珍品展	常設展		
	失落的疆域—清季西北邊界變遷條約輿圖特展	2010/02/10-2010/08/10		
	子子孫孫永寶用—清代皇室的文物典藏展	常設展		
	貴胄榮華—清代家具展	常設展		
	巨軸名畫	常設展，每三個月更換展件		
	錦繡自玲瓏—院藏貿易瓷特展	2010/06/20-2011/08		
	搏泥幻化—中國歷代陶瓷展	常設展		
	筆有千秋業：書法的發展	常設展，每三個月更換展件		
	邊文進三友百禽單品特展	2010/07/01-2010/09/25		
	造型與美感	2010/07/01-2010/09/25		



	文伯仁專題展	2010/07/01-2010/09/25		
	原來如此—青銅器工藝之謎	常設展		
	鐘鼎彝銘—漢字源流	常設展		
	天人合唱—巧雕玉石	常設展		
	文明曙光—新石器時代	常設展 (至2010/11/24閉展)		
	匠心與仙工—明清雕刻	常設展		
	吉金耀采—中國歷代銅器展	2010/05/20- (常設展)		
	華麗彩瓷—乾隆洋彩特展	2008/10/05-2010/10/24		
	玉燦珠光	常設展 (至2010/10/24閉展)		
	導覽大廳	常設展		
	戶外公共藝術〈無為/無不為〉	常設展		
	西藏藝術與考古展	2010/07/01-2010/09/19		
國立故宮博物院	張大千先生紀念館	常設展	http://www.npm.gov.tw/exh96/dai-chien/	台北市士林區至善路2段342巷2號
中央研究院民族學研究所博物館	台灣原住民文化展	常設展	http://www.ioe.sinica.edu.tw/tool/museum/	台北市南港區研究院路二段127號(中央研究院民族學研究所內)
中央研究院嶺南美術館	常設展	2010/01/01-2010/12/31	http://lnfam.sinica.edu.tw/	台北市南港區研究院路2段128號(中研院 近美大樓三樓)
朱銘美術館	2010材質物語—木	即日起至2010/07/25	http://www.juming.org.tw	台北縣金山鄉西勢湖2號
	[2010典藏常設展] 姿	即日起至2011/01/16		
	志於道、遊於藝—朱銘的藝術行路	2010/06/29起		
	「叮咚！叮咚！藝術家—線條伸展台」	2010/07/10-2010/09/19		
臺北縣立黃金博物館	「金采時光 重溫舊夢」—2010礦山金采節瑞芳柑仔店特展	2010/06/25-2010/08/29	http://www.gep.tpc.gov.tw/	22450臺北縣瑞芳鎮金瓜石金光路8號
世界宗教博物館	祖靈的國度—原住民信仰文化特展	2010/07/07-2010/09/19	http://www.mwr.org.tw/	台北縣永和市中山路一段236號7樓
	台灣宗教建築縮影系列II—鄒族庫巴	2010/07/07-2010/09/19		
	最原始的力量來自祖靈的呼喚~【祖靈、巫師與自然崇拜】	2010/07/18(日) 14:00-16:00		
	最撼動的節奏來自山海的孕育~【歲時祭儀與生命禮俗】	2010/09/05(日) 14:00-16:00		
	夏夜豎笛音樂會【跨越傳統，聆聽世界】	2010/07/31(六) 16:30-18:00		
	魯凱勇士的刺繡傳奇~蝶紋新繡樂活風	2010/08/07(六) 14:00-17:00		
	與山海共舞、聽大地之聲~原住民歌舞祭儀	2010/08/14(六) 14:00-17:00		
	賽德克女孩的異想世界~金工創作	2010/08/21(六) 13:00-17:00		
世界宗教博物館	雙和人—中和、永和的歷史與人文	2010/07/06-2010/07/26	http://www.mwr.org.tw/	台北縣中和市中安街85號(展示地點:國立中央圖書館台灣分館 四樓雙和藝廊)



臺北縣立鶯歌陶瓷博物館	鶯桃派對—2010國際陶瓷藝術節	2010/07/08-2010/08/15	http://www.ceramics.tpc.gov.tw	臺北縣鶯歌鎮文化路200號
	嗑牙樂—2010臺灣國際陶藝雙年展	2010/07/01-2010/10/31		
	溯—陶博館10年特展	2010/07/01-2010/10/10		
	形·無形—臺灣中間輩陶藝家系列特展之一	2010/07/01-2010/08/15		
	2010鶯歌燒品牌計劃—結晶釉評鑑展	2010/07/01-2010/08/22		
	2010創意生活·陶瓷新品評鑑展	2010/08/20-2010/10/03		
	陶博館志工成果發表展	2010/08/27-2010/10/10		
蘆洲市紫禁城博物館	玉雕牙雕特展	2010/06/31-2010/09/30	http://www.cabtc.gov.tw/museum	台北縣蘆洲市得勝街30號之一
淡江大學海事博物館	淡江大學海事博物館20週年館慶回顧展	2010/06/05-2010/11/08	http://www2.tku.edu.tw/~finearts/mm_index.htm	台北縣淡水鎮英專路151號(淡江大學)
李天祿布袋戲文物館	『掌中驚奇』—傳統布袋戲文化藝術體驗營	2010/07/10-2010/07/11	http://tour.youthtravel.tw/tour/listshow_all.php	台北縣三芝鄉芝柏路5號
宜花東地區				
宜蘭縣政府文化局 (台灣戲劇館)	「認識歌仔戲之美」特展	2010/07/03-2010/12/31	http://www.ilccb.gov.tw	宜蘭縣宜蘭市復興路2段101號
	「蘭城偶事」特展	2010/07/03-2010/12/31		
	「鑼鼓喧天話北管」特展	2010/07/03-2010/12/31		
	「認識歌仔戲之美」特展	2010/07/03-2010/12/31		
	「蘭城偶事」特展	2010/07/03-2010/12/31		
	「鑼鼓喧天話北管」特展	2010/07/03-2010/12/31		
宜蘭縣立蘭陽博物館	「手創蘭陽—宜蘭生活美學特展」	2010/06/25-2010/09/26	http://www.lym.gov.tw	宜蘭縣頭城鎮青雲路三段750號
國立傳統藝術中心	民藝物語—傳藝典藏常設展	2009/05/01-2010/12/19	http://www.ncfta.gov.tw	宜蘭縣五結鄉五濱路2段201號
	情結古今蝶戀花—明&愚編飾創作展	2010/06/12-2010/12/26		
慈林教育基金會	台灣民主運動史話	常設展	http://chilin.typepad.com/my_weblog/2006/09/post_11.html	宜蘭縣五結鄉舊街路128號
	台灣社會運動史料展	常設展	http://chilin.typepad.com/my_weblog/2006/09/post_15.html	
	慈悲、希望、愛	常設展	http://chilin.typepad.com/my_weblog/2006/10/post_1.html	
國立台灣文學館	文學遠揚，博物館開出去—台灣文學行動博物館	2010/05/27-2010/07/04	http://www.nmtl.gov.tw	臺東市文化公園路200號 (展示地點：國立臺灣史前文化博物館—卑南文化公園入口處)
國立臺灣史前文化博物館	「虎豹福報」虎年特展	2010/02/12-2011/01/31	http://www.nmp.gov.tw	臺東市豐田里博物館路1號
	阿里山鄒族—山豬部落藝術特展	2010/06/01-2010/08/31		
	「重生與感恩」—嘉蘭村莫拉克風災周年回顧特展	2010/08/08-2010/10/31		



桃竹苗地區				
國立故宮博物院	樂活故宮	2010/04/15-2010/09/30	http://www.npm.gov.tw	桃園縣大園鄉航站南路9號（展示地點：桃園國際機場第二航廈出境大廳四樓—未來博物館）
苗栗縣政府國際文化觀光局/三義木雕博物館	臺灣國際木雕競賽得獎作品展	2010/07/12-2010/09/28	http://wood.mlc.gov.tw	苗栗縣三義鄉廣盛村廣聲新城88號
	國際木雕交流展	2010/07/18-2010/09/28		
	木雕藝術創作采風展—洪美朱個展	2010/09/01-2010/09/30		
	木雕藝術創作采風展—吳韋佑個展	2010/09/01-2010/09/30		
	木雕藝術創作采風展—陳清海個展	2010/09/01-2010/09/30		
	木雕師進駐博物館	2010/07/01-2010/09/30 每週六、日		
中彰投地區				
國立台灣美術館	「異象—典藏抽象繪畫展」	2010/01/30-2010/12/26	http://www.ntmofa.gov.tw	台中市西區五權西路一段2號
	沉浸之境—加拿大SAT中心360度環景數位影像展	2010/03/27-2010/7/11		
	啟動快門—許淵富捐贈作品展	2010/04/03-2010/08/01		
	彩筆濃情—楊啟東捐贈作品展	2010/05/01-2010/08/22		
	時空中的一個點—廣東美術館藏當代藝術作品展At the Crossroad: Contemporary Artworks from Collection of GDMoA	2010/05/15-2010/07/04		
	中華民國第14屆國際版畫雙年展	2010/05/29-2010/07/18		
	版·印—日本版畫主題展	2010/05/29-2010/08/29		
	數位之手	2010/07/10-2010/10/17		
	2010 Zero One festival	2010/07/22-2010/09/19		
	遊走前衛—韓國當代攝影	2010/07/17-2010/09/12		
	吳啟禎書法創作展	2010/08/28-2010/10/24		
	第12屆威尼斯建築雙年展	2010/08/29-2010/11/21		
簡銘山書法創作展	2010/09/11-2010/10/31			
國立自然科學博物館	大地瑰寶—礦物與生活特展	2010/07/07-2011/02	http://www.nmns.edu.tw	台中市館前路一號
	城市考古—滄海桑田話台中特展	2010/02/10-2010/11/14		
	福蝶·Formosa特展	2010/06/30-2010/12/12		
	欺騙科學特展	2010/07/15-2010/12		
	觀鶴—馮營科丹頂鶴攝影展	2010/05/14-2010/09/05		
	2010哈柏太空望遠鏡攝影展	2010/09/17-2011/04/24		
	2101世界地球日—開心海洋影像紀實展	2010/06/08-2010/10/31		
民俗公園 (臺中市文化局委外館舍)	全球華人藝術創作發表協會2010年創作巡迴展	2010/07/03-2010/08/01	http://www.folkpark.org.tw/	臺中市北屯區旅順路2段73號
國立自然科學博物館—921地震教育園區	建制國家博物館工安特展	2009/12/20-2011/12/20	http://www.921emt.edu.tw/ http://theme.archives.gov.tw/921online/index.html	台中縣霧峰鄉坑口村中正路46號
	「以蛻為進」921地震十週年紀念暨檔案特展	2009/09/21-2011/12/31		



國立台灣文學館	閱讀·悅讀—2010年台灣文學館出版品巡迴展	2010/09/27-2010/10/10	http://www.nmtl.gov.tw	彰化市進德路1號(展示地點:國立彰化師範大學 國文系系圖書館)
中興穀堡稻米博物館(工商會員)	稻香世家展	2010/07/01-2010/09/30	http://www.ricecastle.com.tw	彰化縣埤頭鄉彰水路二段526號
雲嘉南地區				
嘉義市政府文化局/嘉義市立博物館	謝秀琴拼布師生聯展	2010/07/01-2010/08/15	http://www.cabcy.gov.tw	嘉義市忠孝路275號
	黃信豪個展	2010/06/01-2010/07/31		
	交趾陶協會會員聯展	2010/08/01-2010/10/31		
國立台灣文學館	台灣本土母語文學常設展	2010/04/24-	http://www.nmtl.gov.tw	台南市中西區中正路一號
	台灣文學的發展常設主題展 舊建築新生命常設主題展	2005/02/20-		
	詩·語·燦·燦—大學青春詩展	2010/06/12-2010/08/01		
	台灣現代詩刊與詩集特展	2010/06/13-2010/09/05		
	灌溉文學的花園系列6—文海瀚墨:古典詩人捐贈展	2010/08/24-2011/01/02		
國立成功大學博物館	校史文物展	2009/11-	http://museum.ncku.edu.tw/	台南市大學路1號 成功校區
	台灣省立工學院院史展—成大前身	2010/05-	http://museum.ncku.edu.tw/	
	美援時期普渡大學·成功大學合作計畫	2009/01-2010/07	http://museum.ncku.edu.tw/files/11-1025-3530-1.php	
	都市綠島—成大生態	2009/04-2010/07	http://museum.ncku.edu.tw/files/11-1025-3532-1.php	
	印象蘇雪林—最後的一位五四作家	2009/05-2010/07	http://museum.ncku.edu.tw/files/11-1025-3528-1.php	
	伯夷山莊文物展(常設展)	2009/11-	http://museum.ncku.edu.tw/files/11-1025-3531-1.php	
	古早鎖具特展	2009/11-2012/12	http://140.116.100.205/Po-Yih_Lock/	
台南市立文化中心	第二十九屆台灣省膠彩畫巡迴展	2010/08-13-2010/08/22	http://www.tmcc.gov.tw	台南市東區中華東路三段332號
	中華民國九十九年府城美術展覽會	2010/09/25-2010/10/17		
	南師藝聯會會員聯展	2010/08/13-2010/08/22		
	美之饗宴-99年全國公教美展	2010/08/27-2010/09/05		
	『內與外』第二十一屆南陶展	2010/06/26-2010/07/11		
	府城傳統藝術學會會員聯展	2010/07/16-2010/07/25		
	陳忠藏七十藝術巡迴展	2010/07/30-2010/08/08		
	臺境之南—府城地名的故事特展	2010/08/28-2010/09/19		
	葉志德水墨畫展—傳統與創新	2010/06/26-2010/07/11		
	許和捷個展	2010/07/16-2010/07/25		
	王明仁個展	2010/08/27-2010/09/05		



	張明棋水彩畫個展	2010/09/10-2010/09/19		
	李寶文原鄉懷情油畫創作個展	2010/07/02-2010/07/11		
	蘇嘉男油畫展	2010/07/16-2010/07/25		
	純攝影美學研究班攝影聯展	2010/07/30-2010/08/08		
	古風書藝第二屆會員聯展	2010/07/02-2010/07/11		
	路一張惠珠首次個展	2010/07/16-2010/07/25		
	創作虛構場域—沈啟源個展	2010/07/30-2010/08/08		
國立臺灣史前文化博物館	2010年南科考古文物常設展	2010/05/01-2010/12/30	http://www.nmp.gov.tw	臺南縣新市鄉南科三路9號2樓（展示地點：南科考古文物陳列室）
高屏地區				
高雄市立美術館	極簡·大用：包浩斯巨匠亞伯斯	2010/04/03-2010/08/01	http://www.kmfa.gov.tw	高雄市鼓山區美術館路80號
	無限度 第八屆台新藝術獎入圍特展	2010/04/24-2010/06/06		
	多重·並置·解放 2010西班牙陶藝展	2010/06/19-2010/08/22		
	向大師致敬系列 一即一切：林壽宇50年創作展	2010/05/15-2010/09/26		
	彩墨行旅—馬白水作品捐贈展	2009/12/19-2010/10/24		
	發現典藏系列 南方的故事2：變異中的高雄風景	2008/12/06-2010/10/24		
	2010高雄獎	2010/03/20-2010/06/19		
	一見鍾情：法國北部加萊當代藝術基金會典藏展	2010/06/19-2010/09/19		
高雄市立美術館 兒童美術館	Faces 100—臉的惡作劇	2009/04/05-2010/08/23	http://www.kmfa.gov.tw	高雄市鼓山區馬卡道路330號
	Movement·來運動！	2009/06/28-2011/02/27		
	奇幻野獸國	2010/05/01-2011/05/22		
	男孩與月亮	2010/05/04-2010/07/25		
國立科學工藝博物館	節能減碳科技教育特展	2010/06/25-2010/10/24	http://www.nstm.gov.tw	高雄市九如一路720號
	台灣茶特展	2010/04/20-2010/10/31	http://formosatea.nstm.gov.tw/	
	氣候變遷展	2010/08/08-2015/12/31	http://www.nstm.gov.tw	
	蒙娜麗莎的25個秘密—天才達文西特展	2010/05/29-2010/09/12	http://davinci.ishow.gmg.tw/look.html	高雄市九如一路720號
佛光緣美術館 (高雄館)	遇見悉達多—2010年佛誕特展	2010/05/08-2010/07/25	http://www.fgs.org.tw/fgsart/index.html	高雄市左營區忠言路28號6樓
	2010年佛誕特展『經典之美』劉辛昌抄經暨書法展	2010/05/08-2010/07/25		
	陳福蔭95紀念書法展	2010/07/30-2010/09/05		
	釋放的精靈Bloosom Spirit	2010/09/11-2010/10/10		
高雄縣自然史教育館	永遠的達爾文	2010/06/10-2010/11/28	http://dm.kyu.edu.tw	高雄縣路竹鄉中山路1821號
佛光緣美術館(總館)	雕新立藝—當代木雕之美	2010/08/15-2010/09/26	http://www.fgs.org.tw/fgsart/index.html	高雄縣大樹鄉佛光山寺



高雄縣客家文化中心	彌旗藝風畫展	2010/07/01-2010/09/05	http://meeinonghakka.kccc.gov.tw	高雄縣美濃鎮民族路49-3號
佛光緣美術館 (屏東館)	吸利變幻 樂活無窮—李俊興吸管與利樂包造型創作展	2010/06/11-2010/07/27	http://www.fgs.org.tw/fgsart/index.html	屏東市建華三街46號3樓
	陳連貴陶藝展	2010/07/16-2010/08/29		
	想飛的理由—高屏鳥瞰之美張大川攝影展	2010/09/04-2010/10/17		
	第七屆畫不像的畫像2010年兒童巡迴美展	2010/06/12-2010/08/03		
	心航—台南市新象畫會聯展	2010/08/06-2010/10/18		
	插畫的異想世界	2010/07/16-2010/09/13		
	面具暨人台整體造型創作設計展	2010/09/17-2010/11/09		
行政院原住民族委員會 文化園區管理局 / 八角樓特展館	神話、部落與精靈—傅冀玲現代藝術創作展	2010/07/04-2010/09/05	http://www.tacp.gov.tw	屏東縣瑪家鄉北葉村風景104號
	靈鳥又風吹—伊誕·巴瓦瓦隆個展	2010/09/17-2010/11/21		
國立海洋生物博物館	海蛞蝓特展	2009/10/09-2010/08/30	http://www.nmma.gov.tw	屏東縣車城鄉後灣村後灣路2號
	海洋 x 檔案	2010/05-2011/02		
離島地區				
國立台灣文學館	閱讀·悅讀—2010年台灣文學館出版品巡迴展	2010/07/17-2010/07/31	http://www.nmtl.gov.tw	澎湖縣馬公市中華路230號(展示地點:澎湖縣政府文化局圖書館)
海外地區				
高雄市立美術館 兒童美術館	芭小姐的異想家居(海外展:武漢美術館,中國)	2010/06/01-2010/06/28	http://www.kmfa.gov.tw	中國·武漢美術館

*展覽資訊,仍以各館實際公佈為準



中華民國博物館學會
Chinese Association of Museums

個人入會申請表

學會審核紀錄欄

會員資料編號：

申請加入 一般個人會員 學生會員 (請檢附當年度有效之學生證影本)

請將以下灰欄項目中願意授權本會製作會員通訊錄等通信用途之個人資料打勾 (V)

V	姓名	中：	英：
	性別	<input type="checkbox"/> 男 <input type="checkbox"/> 女	生日 年 月 日
	服務機構		
	職稱		
	專業領域		
	欲參與之專業委員會 (請勾選, 至多兩個)	<input type="checkbox"/> 博物館展覽委員會 <input type="checkbox"/> 博物館視聽多媒體委員會 <input type="checkbox"/> 藏品安全與維護委員會 <input type="checkbox"/> 博物館管理委員會	<input type="checkbox"/> 博物館教育委員會 <input type="checkbox"/> 專業人才培訓委員會 <input type="checkbox"/> 行銷與公關委員會
	電話	()	
	手機		
	傳真	()	
	E-Mail		
	聯絡地址	郵遞區號：_____	

本人 _____ 不同意公開以上任何聯絡資料 (除姓名外)。

本人 _____ 同意公開以上勾選之資料, 授權本會用於製作會員通訊錄及各團體會員館博物館相關展覽與活動訊息之聯絡。

簽名：_____

日期：_____

一、請簡述申請加入本會目的：

二、能否簡短寫下您的博物館經驗(如：現職與博物館相關?)

三、您希望學會提供哪些服務 (請依123等優先順序表達您的需求度)

- 提供各類專業資訊 出版專業書刊 舉辦專業培訓課程
 提供專業諮詢服務 建立博物館認定程序
 其他

註：申請學生會員者請檢附當年度有效之學生證影本。



中華民國博物館學會
Chinese Association of Museums

團體會員申請入會資料表

機構名稱					
立案名稱					
成立日期		機構人數		業務項目	
負責人			<input type="checkbox"/> 男 <input type="checkbox"/> 女	職稱	
聯絡人			<input type="checkbox"/> 男 <input type="checkbox"/> 女	職稱	
機構性質	<input type="checkbox"/> 政府組織 <input type="checkbox"/> 社團法人 <input type="checkbox"/> 財團法人 <input type="checkbox"/> 營利機構				
電話：()	Email：				
傳真：()	地址：□□□-□□				
<p>依據本會章程，第34條條文所列， 國立、直轄市立機構為甲種會員；縣（市）立及私立機構得自由選擇為甲種或乙種團體會員。 ※僅請縣（市）立及私立機構逕選加入之團體會員類別 貴機構欲加入之團體會員類別：<input type="checkbox"/>甲種團體 <input type="checkbox"/>乙種團體 <input type="checkbox"/>工商團體</p>					
<p>簡介：</p> <p>業務略述如下：</p> <p>服務對象：</p> <p>服務項目：</p> <p style="text-align: right;">（註：請將此表及 貴機構簡介等相關印刷品郵寄至本會。）</p>					
<p>中華民國博物館學會審核記錄欄（請勿填寫）</p> <p>審查結果：</p> <p><input type="checkbox"/> 未通過，原因：_____</p> <p><input type="checkbox"/> 通過，團體會員類別：<input type="checkbox"/>甲種團體 <input type="checkbox"/>乙種團體 <input type="checkbox"/>工商團體</p>					
團體會員資料編號：					



中華民國博物館學會
Chinese Association of Museums

中華民國博物館學會，歡迎妳/你的加入!

加入中華民國博物館學會，成為台灣博物館專業組織的成員，不僅享有會員機構博物館免票參觀或折扣優惠的福利，並能定期收到學會簡訊及相關資訊，及博物館專業諮詢服務。更重要的是，因為有你／妳的加入、支持與參與，中華民國博物館學會才能逐漸茁壯，為台灣博物館的專業發展貢獻心力。

會員權利義務

【會員權利】

- 團體會員附屬博物館免票參觀或折扣優待。
- 團體會員附屬博物館商店出版品折扣優待。
- 定期收到博物館簡訊及相關資訊。
- 博物館專業諮詢服務。
- 選舉理、監事（每兩年一次）。

【會員義務】

- 每年繳納會費。
- 出席會員大會。
- 遵守本會的章程、決議。

入會辦法

【會員類別】

個人會員：凡年滿20歲，贊同本會成立宗旨之專業人士，填妥以下個人會員入會申請表及檢附個人照片（紙本或電子檔），郵寄、傳真或E-mail至中華民國博物館學會，經審核通過並接獲通知後，以郵政劃撥方式繳交會費，即可成為本會個人會員。

團體會員：凡贊同本會成立宗旨之博物館相關機構，填妥以下團體會員入會申請表，並附上機構簡介資料，郵寄或E-mail至中華民國博物館學會，經理事會核准通過並接獲通知後，以郵政劃撥方式繳交會費，即可成為本會團體會員。

【會費費用】個人會員新入會者之年費，依加入月份按比例收取。

個人會員

一般會員 入會費500元，年費1000元，共計1,500元。

學生會員 入會費250元，年費500元，共計750元。（學生會員請憑當年度有效之學生證影本申請）

團體會員

甲種會員 入會費8,000元，年費9,000元（隸屬中央及直轄市之機構）

乙種會員 入會費3,000元，年費4,000元（隸屬地方及私立具法人身分之博物館機構）

工商團體 入會費50,000元，年費30,000元

【加入專業委員會】每位會員名額請遴選1至2個專業委員會參與加入。

1. 博物館展覽委員會
2. 博物館教育委員會
3. 藏品安全與維護委員會
4. 博物館管理委員會
5. 專業人才培訓委員會
6. 行銷與公關委員會
7. 博物館視聽多媒體委員會

【申請方式】

郵寄地址：111-43 台北市士林區至善路2段221號（中華民國博物館學會）

洽詢電話：(02) 2881-2021 分機2654、2177

傳真電話：(02) 2883-3555

E-mail：service@cam.org.tw

劃撥帳號為15938202 戶名：中華民國博物館學會馮明珠

個人會員暨團體會員入會申請表，亦可至本會網站<http://www.cam.org.tw>下載。