



第51期

中華民國99年3月發行
中華民國85年4月創刊
局版台誌字第8824號

印刷品

No. 51
March 2010
April 1996 first published
Registered No. 8824

博物館簡訊

中華民國博物館學會—博物館簡訊

本期要目

- 理事長的話
- 本會會訊
- 【專題報導】博物館教育委員會專輯
- 【主題企畫—博物館.com】海事與海關博物館
- 【展覽預告】會員館所2010年4~6月展覽



撰 稿 劉婉珍 陳雪雲 葉貴玉 呂佩庭
郭于菁 林麗真 史吉祥 曾于珍

發行人 馮明珠
主 編 劉婉珍
編 輯 鄭美蓉

Publisher Ming-Chu Fung
Chief Editor Wan-Chen Liu
Editor Mei-Jung Cheng
Feature Story Writers Wan-Chen Liu Syue-Yun Chen
Guei-Yu Ye Pei-Ting Lu Yu-Jing Guo Li-Jhen Lin
Ji-Siang Shih Yu-Chen Tseng

中華民國博物館學會

創會理事長 秦孝儀

顧 問 林柏亭

理 事 長 馮明珠

副理事長 廖桂英 王嵩山

常務理事 陳國寧 黃才郎 蕭宗煌 吳淑英

理 事 黃永川 辛治寧 呂理政 何傳坤 賴瑛瑛

徐 純 臧振華 王耀庭 張婉真 劉惠媛

游冉琪 陳訓祥 劉德祥 鄭邦鎮

常務監事 徐天福

監 事 陳明湘 陳國偉 葉淑貞

陳秀鳳 曾坤地 曾媚珍

秘 書 長 林國平

執行秘書 曹逸盈 朱逸群

秘 書 鄭美蓉

網站站長 鄭美蓉 曹逸盈

地址：111-43 臺北市至善路2段221號

電話：02-2881-2021 轉2654、2177

傳真：02-2883-3555

電子信箱：service@cam.org.tw

網站：http://www.cam.org.tw/

印刷：飛燕印刷有限公司

CAM Board Members

Founding Chairman Hsiao-Ye Chin

Advisor Po-Ting Lin

Chairman Ming-Chu Fung

Vice Chairmen Kui-Ying Liao Sung-Shan Wang

Standing Members Kuo-Ning Chen Tsai-Lang Huang

Tsung-Huang Hsiao Shu-Ying Wu

Members Yung-Chuan Huang Joy C. N. Hsin Li-Cheng Lu

Chuan-Kun Ho Ying-Ying Lai Christina Hsu Cheng-Hwa Tsang

Yao-Ting Wang Wan-Chen Chang Hui-Yuan Liu Jan-Chi Yu

Shiun-Shyang Chen Tak-Cheung Lau Pang-Chen Cheng

Standing Supervisor Tien-Fu Hsu

Supervisors Margaret Chen Lee Kuo-Wei Chen Shu-Jen Yeh

Hsiu-Feng Chen Kun-Ti Tseng Mei-Jen Tseng

Secretary-General James Quo-Ping Lin

Executive Secretary Johanna Yi-Ying Tsao Simon Yi-Chun Chu

Secretary Mei-Jung Cheng

Web Site Coordinator Mei-Jung Cheng Johanna Yi-Ying Tsao

Address : 221 Sec.2, Chih-Shan Rd. Taipei, 111-43, Taiwan, R.O.C

Tel : 886-2-28812021 ext.2654、2177

Fax : 886-2-2-28833555

E-mail : service@cam.org.tw

http : //www.cam.org.tw/

Printing : Fei Yen Printing Co.,Ltd

與台灣的博物館專業發展共同成長

[http:// www.cam.org.tw](http://www.cam.org.tw)



理事長的話 *From the Chairman*



馮明珠理事長

虎年如意
首先，感謝各位會員及理監事對我國立故宮博物院的支持，讓我榮幸地擔任第十屆理事長一職。

學會自1990年由創會理事長秦孝儀先生及文博界諸位前輩戮力擘畫下設置，迄今將邁入20年，在歷屆理事長、理監事、秘書長及工作同仁的努力下，已奠下良好的基石與

既有的運作模式，第十屆理事會將踏著前人留下的足跡，持續努力。本年的工作重點有下列幾項：

一、招募會員與籌措經費

博物館事業在全世界有蓬勃發展的趨勢，臺灣文博界也不例外，除公私立博物館外，各大專院校博物館系所也日益增多，學會將通過全體會員積極邀約所有博物館界從業人員及博物館學師生加入學會，全力擴充會員人數，除可健全學會根基，也可穩定學會的經費來源。為了更積極推動學會業務、參與國際活動與各方面的發

展，將通過努力徵求相關企業及基金會的資助。

二、持續參與國際交流

本年度既定的交流活動有：在美國洛杉磯舉辦的美國博物館協會(AAM) 2010年年會、在中國上海舉辦的第22屆國際博物館協會(ICOM)大會暨第25屆全體會議，及持續辦理2010年518國際博物館日優惠活動等。再者，「亞太博物館策略聯盟」的相關後續方案，也將仰仗理監事們的積極規劃。總之，持續積極參與國際交流，是學會努力的方向。

三、持續深耕交流

2009年舉辦的多場「策展人有約－會員專屬特約導覽活動」與「您所不知道的博物館－系列演講活動」皆受到會員的熱烈迴響，今年也將持續推動；七個專業委員會，也將分就各專業領域辦理相關交流活動。本年度也將落實分設於科博館與科工館內的「中區辦公室」與「南區辦公室」的運作，務使居住在中南部的個人及團體會員，得到更為完善的服務與專業協助。

最後，感謝各位對學會的支持，學會亦將秉持專業繼續為博物館事業努力。

中華民國博物館學會 理事長 馮明珠

本會會訊 *CAM News*

■ 小編札記

承蒙各位會員朋友的支持與鼓勵，第十屆第一次會員大會暨理監事改選，已於2010年1月16日圓滿結束，感謝會員朋友的蒞臨指導。另經由理、監事會議上，票選出正、副理事長、常務理監事，出任名單詳見第十屆理監事名錄。歡迎持續給我們建議與支持。

本期新增【特別企劃－「博物館.com」系列報

導】，在多次參訪國內博物館之際，前理事長林柏亭先生倡議撰文介紹國內博物館，我們希望這樣的主題介紹，能為大家介紹相同領域內的館所現況與特色。我們因位處北部以及年前參訪活動之便，首先我們以海事與海關博物館為主題，報導了國內相關海關與海事博物館，同時也一併提及英國的海事博物館。歡迎會員朋友跟我們一起進行博物館行腳，豐富知性生活。

第十屆理監事名錄

(任期：2010/2/26-2011/12/31)

職稱	姓名	單位 & 職稱
理事長	馮明珠	國立故宮博物院副院長
副理事長	廖桂英	鴻禧美術館副館長
副理事長	王嵩山	國立台北藝術大學文化資源學院院長暨博物館研究所教授兼所長
常務理事	蕭宗煌	國立台灣博物館館長
常務理事	陳國寧	國立台南藝術大學博物館學研究所所長
常務理事	吳淑英	行政院文化建設委員會副研究員
常務理事	黃才郎	國立臺灣美術館館長



理事	辛治寧	國立歷史博物館助理研究員
理事	呂理政	國立臺灣歷史博物館館長
理事	賴瑛瑛	國立台灣藝術大學藝術與文化政策管理研究所副教授
理事	何傳坤	國立自然科學博物館人類學組研究員兼主任
理事	張婉真	國立台灣藝術大學藝術與文化政策管理研究所副教授
理事	臧振華	中央研究院歷史語言研究所研究員兼副所長
理事	黃永川	國立歷史博物館館長（退休）
理事	王耀庭	國立故宮博物院書畫處處長（退休）
理事	劉惠媛	國立台北藝術大學博物館研究所助理教授
理事	游冉琪	臺北縣立鶯歌陶瓷博物館館長
理事	陳訓祥	國立科學工藝博物館副館長
理事	劉德祥	國立自然科學博物館展示組主任
理事	鄭邦鎮	靜宜大學中文系副教授
理事	徐純	國立金門技術學院閩南文化研究所兼任副教授
常務監事	徐天福	國立歷史博物館教推組主任
監事	陳明湘	中國文化大學華岡博物館館長
監事	陳國偉	輔仁大學博物館學研究所副教授
監事	葉淑貞	光泉食品有限公司監察人
監事	陳秀鳳	高雄市文獻委員會主任委員
監事	曾坤地	國立中正紀念堂管理處處長
監事	曾媚珍	高雄市立美術館研究組組長
秘書長	林國平	國立故宮博物院教育展資處研究員

會員動態

【新會員一個人】

吳玲育、張美華、馮雅晴、呂少玄、尤梅、沈榮槐、吳奕哲、蘇奂豪、顧敏敏、游慧芳、陳秀青、林佑、陳力榆、柯秀雯、田鴻鈞、葉景成、徐佳莉、高孝瑾、李韻華、蔡金樹、章淑貞、張惠棋。

【新會員一團體】

1. 高雄縣客家文化中心、
2. 宜蘭縣史館、
3. 台北數位藝術中心、
4. 瑩瑋藝術翡翠文化博物館、
5. 勞工安全衛生研究所。

【走馬上任—新任館長】

- 國立歷史博物館：張譽騰館長
- 郵政博物館：江慶星館長
- 臺北市立美術館：陳文玲副館長代理
- 國立臺灣科學教育館：朱楠賢館長
- 中央研究院民族學研究所博物館：黃宣衛主任

- 中央研究院嶺南美術館：歐豪年館長
- 華梵文物館：陳娟珠主任
- 臺北縣黃金博物園區：魏定龍館長
- 世界宗教博物館：江韶瑩館長
- 李天祿布袋戲文物館：李蔡素貞館長
- 宜蘭縣立蘭陽博物館：黃怡芬代理館長
- 新竹市文化局：林榮洲局長
- 桃園縣政府文化局（桃園縣中國家俱博物館）：張壯謀局長
- 桃園國際航空站 航空科學館：李俊德館長
- 國立臺灣文學館：李瑞騰館長
- 高雄縣客家文化中心：劉國雄館長

■ 感謝桂雅文小姐於2009年ICOFOM-SIB年會上提供《日本現代美術館學》乙書共計二百冊，贈送大會，以饗同好，至表謝忱。

■ 有關99年度會員證皆以掛號寄出，本年度會員相關優惠，敬請至學會網站(www.cam.org.tw)查閱，謝謝。



專題報導 Feature Story

篇名	作者
編者的話－讓博物館靈魂發光	劉婉珍
全球化境況下博物館的新視野	陳雪雲
博物館的特殊觀眾與特殊教育服務	葉貴玉
每個人都有欣賞藝術的機會－以高美館「雕塑中的律動－羅浮宮Touch Gallery計畫」為例	林麗真
2009「視覺無礙，學習有愛」～視障者博物館體驗活動工作坊	呂佩庭、郭于菁
大陸高等學校博物館學課程發展概況	史吉祥

編者的話－讓博物館靈魂發光

文 / 劉婉珍

輔仁大學博物館學研究所副教授
COME博物館教育委員會主任委員

不同時代的博物館，對社會中各類族群及人們代表不同意義。美國80年代博物館學界重要文獻「新世紀的博物館 (Museums for a New Century)」書中提及「收藏係博物館的心臟；而教育則是博物館的靈魂」，只有心臟而無靈魂的博物館，其存在意義值得商榷 (CMNC, 1984)。過去二十年間，國際博物館界積極努力使博物館在社會中扮演更重要角色，或讓更多徒具形式、缺乏靈魂的博物館起死回生。

二十世紀末，「教育」已成為博物館證明自身存在意義與價值的一致說詞，歐美部分國家博物館界主動與各社區社群團體及個人做朋友，爭取發展空間與機會。1992年，美國博物館界大力倡導「卓越與平等」(Excellence and Equity) 理念，啟動博物館全員投入全民教育的行動。1995年，英國博物館界開始持續參與「社會包容」(social inclusion) 行列，開始以展覽、社區活動以及公民參與等各種方式讓社會弱勢群體及個人有機會走進博物館、享用博物館資源。二十一世紀的今日，有些博物館則在平等的基礎上，不僅為大眾提供服務及各項活動，更設法以各種方式讓一些原本在生活中與博物館全無關聯的特殊社群，有機會接觸博物館，並鼓勵成為博物館的朋友。這些努力與希望的關鍵即在博物館相關工作人員的觀念、態度與行動。博物館專業社群的建立與發展，其目的即在促進博物館專業人員的成長與茁壯。

就如其它國家的博物館專業社群一樣，中華民國博物館學會博物館教育委員會 (簡稱CAM-COME) 的設立，即是希望能在台灣逐漸凝聚屬於自己的博物館教育專業社群。CAM-COME設立兩年，其間舉辦相關主題的工作坊與專題演講活動。2008年舉辦博物館導覽活動規劃工作坊，2009年則針對博物館教育專業發展以及博物館非觀眾等重要議題舉辦多次活動。然而，所有參與會員平日皆忙碌於幕前或幕後博物館事

務，如何成為相互支持的博物館專業夥伴，能夠定期每季在不同地區不同館所進行交流與討論，應是未來必須努力進行的方向。

為讓會員有機會瞭解國際及友館教育理念與實踐情況，本期會訊特別由CAM-COME負責編製專題報導內容。博物館教育關注的層面極廣，需要深入討論分享的議題也很多。在兼顧理論實務、與國際同步以及有限篇幅的考量下，本期則針對「全球化及在地化」、「博物館非觀眾教育實踐」以及「大學博物館專業教育課程」等課題進行邀稿，請撰稿人以和國內博物館人分享經驗與知識的方式為本期會訊撰文。

首篇由任職於輔仁大學博物館學研究所的陳雪雲副教授以「全球化境況下博物館的新視野」為題論述博物館全球化的關懷態度與行動理念基礎。文中首先介紹國際博物館協會 (International Council of Museums, ICOM) 教育與文化行動委員會 (Committee for Education and Cultural Activities, CECA) 於2009年10月5日至10日，在冰島舉行的年會：「全球化脈絡下博物館教育：優先與過程」(Museum Education in a Global Context: Priorities and Processes) 研討會，與會者論文發表及會中討論內容。其次則進行批判省思，討論「全球化、在地化」發展趨勢與理念，提醒博物館正視社會角色以及世界公民責任，以人類民主及平等為基礎，不限宗教、族群、性別和民族的進行教育實踐，促進全球對話。

博物館是高高在上的神聖殿堂？許多人終其一生和社區中的大小博物館平行向前，沒有交集。如何讓博物館成為生活中的一部分，如何讓許多非觀眾有機會接觸博物館，使用博物館服務及資源，係博物館教育人員努力的目標。身心障礙者常成為博物館非觀眾的必然成員，視障者似乎與「必須用眼睛看東西」的博物館毫無關聯。有鑑於博物館之於社會平等教育的不可替代性，CAM-COME特別與輔仁大學博物館學研究所針對有志於視障者博物館觀眾服務的夥伴，於2009年10月22-23日假國立自然科學博物館舉辦工作坊：「視覺無礙，學習有愛」～視障者博物館體驗活動。工作坊包括實務觀摩、案例分享、學習及實作課程。為讓更多有志於博物館特殊教育工作者獲益，本期特別邀請國立自然科學博



物館科學教育組葉貴玉主任，以及高雄市立美術館林麗真女士撰文說明教育活動及展覽個案。

國立自然科學博物館（科博館）近年來持續投入特殊教育，每年定期與特殊教育以及一般教育機構教師合作，為視障者量身訂作參訪活動。主要倡導者葉貴玉主任在文中委委道述其心路歷程、活動案例以及參與者心聲。除分享科博館案例，更期望有助博物館同儕瞭解實務、持續展開行動。有關歐美博物館特殊教育的相關文獻與政策說明，讀者可進一步參考2007年葉貴玉主任在國際博物館觀眾研究研討會論文集的專文發表。

2009年是點字發明人布萊爾（法國盲人教師）的200歲冥誕，高雄市立美術館亦於2009年特別為盲人觀眾策畫的觸摸教育展：「雕塑中的律動-羅浮宮Touch Gallery計畫」。高雄市立美術館林麗真女士負責規畫與執行此特展，其專文中特別介紹該特展如何在有限時間內為視障者觀眾設計指標系統。讀者可以深刻感受此展覽的策畫過程，工作人員真得是「心中有觀眾」。就如同英國學者Kavanagh曾強調：標示（label）所提供的訊息與傳達功能，是其他方式所不能及的。標示可以幫助人們觀賞與思考，可以表達出直接的感受、想像與問題，是觀眾與博物館進行「對話」（dialogue）中最關鍵的部分。雖然並非所有的標示皆達到功效，但影響其功效的原因，主要還是博物館的設計不佳（Kavanagh, 1990）。高美館的特展案例讓我們明瞭：在美術館展場中，讓視障者觀眾以體驗感受藝術展品的真善美，確實是一大挑戰。

由於歐美國家博物館界之於視障者展示設計的關懷與行動行之有年，工作坊特別邀請投入博物館視障者展示設計工作二十年的Ms. Rebecca A Fuller（美國RAF Models, Inc.總裁）來台分享展示設計經驗，工作坊的相關內容可參考「2009「視覺無礙，學習有愛」~視障者博物館體驗活動工作坊」一文，由工作坊助理呂佩庭及郭于菁整理介紹。有鑑於博物館空間及展示規畫常未能真正符合使用者及觀眾需求，Ms. Rebecca A Fuller建議國內博物館參考北卡州立大學設計學院通用設計中心提出的設計建言，此原則對北美博物館展示設計者亦多有啟發。

博物館的真善美，人人皆能體會
視障者的不便，更需貼心關懷

因為我們的努力，博物館也可以成為他們的朋友

這是2009年9月專業培訓工作坊告示引文，傳達博物館人應起而行的必要性，也突顯博物館專業教育的必要性。如何讓更多人願意成為引文中的「我們」？如何使有志讓博物館靈魂發光的「我們」持續專業發展？博

物館專業教育的實踐，已成為國際博物館界關注焦點。博物館專業社群組織常提供各項正式及非正式課程和學習機會，而高等教育機構博物館學相關系所，則是另一重要的博物館專業人才養成機構。

近二十年來，世界各國博物館激增，而博物館數量的上升數字卻並不代表專業教育的同步發展。由於大陸地區近十年社會經濟文化快速變化，北京上海等大城市無不相繼成立各類型博物館；不論有無師資及參考文獻書籍，各大學也因應社會情勢，爭相設立博物館學相關系所。大陸高等教育機構投身博物館專業教育行列的行動，令人喜憂參半。筆者特別邀請吉林大學博物館學系史吉祥教授撰文介紹大陸發展現況，史教授在文中懇切提醒重視教育責任及未來影響。史教授的專文讓我們對大陸大學博物館專業課程發展有所認識，相信對國內關心博物館專業教育的讀者亦多有啟示。

「專門的知識與技能」係「專業」成立必備條件之一，而「長期、廣泛而持續的進修訓練」、「自律」及「高度自主性」、「專業組織與期刊」、「專業訓練學校或課程」、「專業倫理」、「團體成員的資格要求」以及「被社會高度的認同」等亦為必備要件（Lieberman, 1956; McDowell, 1991; 陳奎喜，民79；劉春榮，民86）。持續進行人才培育工作是確保博物館專業發展的基石，未來兩岸博物館界及高等教育應可彼此進行正式及非正式的專業培訓及交流活動，努力提昇博物館專業、增加博物館之於社會的助益。

博物館學者Molly Harrison（1960）認為：「不論有意或無意，博物館所做的一切都是教育」（p.82）。博物館對人們產生直接及間接影響，教育工作需持續進行、向下紮根。博物館是動詞，不是名詞；博物館唯有靠持續的行動才能讓大眾受益。博物館專業發展必須靠專業社群的建立與努力，本期專輯以分享理念與實務的方式和國內博物館人交流，希望有助於國內博物館對於相關議題的瞭解與省思，未來能有更多人以專業及熱忱讓博物館的靈魂持續發光，照亮社會每一角落。

參考文獻

- 陳奎喜（1990）：《教育社會學研究》。台北市：師大書苑。
- 劉春榮（1997）：《教師專業自主與學校教育革新》。高強華（主編），《學校教育革新專輯》。台北市：國立台灣師範大學。
- CMNC, Commission on Museums for a New Century. (1984). *Museums for a new century*. Washington, D.C.: The American Association of Museums, AAM.
- Harrison, M. (1960). Education in museums, in H. Daifuku, (Ed.), *The organization of museums*:

Practical advice. Paris: UNESCO.

- Kavangh, G. (1990). *History curatorship*. London: Leicester University Press. pp. 141-142.
- Lieberman, M. (1956). *Education as a profession*. New Jersey: Prentice-Hall.
- McDowell, B. (1991). *Ethical conduct and the professional's dilemma*. New York and London: Quorum Books.

全球化境況下博物館的新視野

文 / 陳雪雲

輔仁大學博物館學研究所副教授

壹、年會縮影~博物館與民主正義

全球化世界是由民族地景 (ethnoscaples)、科技地景 (technoscaples)、財經地景 (financescaples)、意理地景 (ideoscaples) 和媒介地景 (mediascaples) 等交織而成的複雜變動經驗 (Appadurai, 1990)。它體現在全球流動的人潮, 如觀光客、移民、跨國勞工、難民和流亡者等; 國際資本主義全球投資、創發和轉移的知識和技術, 資金和貨幣的跨國流通; 隨著傳播科技四處擴散的西方啟蒙時代價值觀 (如民主、自由平等、主權和福利等), 以及社會運動和離散社群 (diasporic communities) 所營造之另類文化。這種變動不居的政治經濟文化樣態, 是當前民眾規劃自我生活, 追求經濟生活, 和群體生活參與的重要素材。換言之, 有效、適切且創意地挪用全球化經驗, 成為提升生命尊嚴和維護社會永續的不二法門。博物館身為當前社會重要的文化教育機制, 如何引領民眾學習參與全球化歷程的知能 (如移情對話、提問反思、公民參與等) 和德性 (如容忍差異、自由民主、社會正義、人類和平等), 成為學術實務和政策規劃必須面對的重要議題。

基於以上認識, 國際博物館協會 (International Council of Museums) 教育與文化行動委員會 (Committee for Education and Cultural Activities) 於 2009年10月5日到10日, 在冰島舉行年會, 以「全球化脈絡下博物館教育: 優先與過程」(Museum Education in a Global Context: Priorities and Processes) 為主題, 反思當前博物館實踐, 試圖尋求新方向。這次會議, 共有來自30個國家或地區的124位博物館專家和實務工作者參加, 發表論文近50篇。分別從博物館的社會責任、展示教育規劃和觀眾研究角度, 反思全球化境況中, 博物館對社會的貢獻。

大會中, 主要報告人之一美國Lesley 大學榮譽教授 George E. Hein以「民主與博物館」(Democracy and

Museums) 為題, 援用哲學家John Dewey的觀點¹, 強調博物館教育的價值在於培養民眾批判反思能力和民主德性, 方能促成良善社會的目標。即博物館應提供資源, 讓民眾學習知性能力, 如探究觀察、質疑提問、批判反思、實作檢討, 問題解決, 更重要是涵養公民德性, 如鼓勵民眾積極參與爭議性問題討論, 共同尋求解決之道, 方能讓社會更民主。

另一位主要報告人, 英國Leicester大學博物館學研究中心主任Joicelin Dodd, 在「博物館~啟發、創意、學習」(Museums~ Inspiration, Creativity, Learning) 中, 強調博物館應提供創意學習空間, 以利民眾生成多重關鍵能力², 讓他們在快速社會變遷中, 方能掌握自己生命的方向。更重要的, 她建議博物館應以克服社會障礙性 (social disability) 為己任, 主動服務因個人身心或社會結構因素, 從經濟、社會、政治和文化生活中退卻的人, 以提升社會公義。

以維護公民社會為基調, 論述博物館展示規劃的論文有2篇。例如, 來自亞倫比亞文化部獨立博物館的 Daniel Castro Benitez表示, 該館運用「關注」、「對話」和「行動」空間, 作為倡議國家獨立展示之規劃主軸, 讓觀眾從言說與實踐中, 展演民主身分; 但是他也承認, 有些兒童觀眾將「獨立」誤解為「離開父母」, 而表示不認同。另外, 瑞典Stockholm大學Berit Ljung女士以「全球化境況下博物館內與博物館間溝通」(Museum communication in between museums in global context) 為題, 強調展示作為移動者認同形構和關係連結的公共空間, 博物館方稱得上為全球公民社會效力。

整體而言, 與會者所論述的全球化境況下的博物館實踐, 仍停留在國族國家 (nation-state) 為主的公民權利與文化認同, 雖然, Berit Ljung簡單曾地提到世界公民 (cosmopolitan) 概念。鑑於全球化是一種去疆界 (de-territorialization) 和疆界重構 (re-territorialization) 周而復始的歷程 (Appadurai, 1990), 無論指涉的是人口移動或經驗流動, 因此, 世界公民倡議有其時代意義。以下從全球人口移動和經驗流動角度, 補充說明博物館實踐對社會公義、文化多元的貢獻, 並試圖論述博物館實踐對全球對話和人類和平的啟示。

貳、經驗分享與啟發

福利國家的功能是滿足民眾需求, 維護公民身分

1 雖然George E. Hein也提及巴西解放教育學家Paulo Freire的觀點, 但未能論述解放教育學所強調的美德, 如愛、謙卑, 以及承諾連結他人, 與人互信對話, 激發力量, 以進行政治解放。

2 例如理解特殊社會現象和生命經驗、讀寫算、科學科技、理性和感性能力, 以及容忍差異等美德, 甚至於博物館認同等。



(citizenship)³，以及解決資本主義帶來的社會問題，如就業、工傷、環境污染等。20世紀末期，福利國家除了帶動社會資源重新分配（含經濟、政治、社會和文化），以促進社會平等和公民參與（Sandell, 1998），也逐漸重視少數族群文化之重新評價，進而肯認其價值（De Wenden, 2007）。

一、博物館與社會公義

隨著福利政策發展，社會包容（social inclusion）策略可以分為兩類（Sandell, 1998）：一是提供服務，改善弱勢團體，如失業、犯罪、貧窮、疾病、毒害、遊民等的社會地位，進而提升他們的公民身分。二是培育民眾具備平等參與社群（community）生活的權利和知能，以形成公民文化或族群認同，帶動社會改變。

（一）舒緩社會不平等

以英國為例，20世紀末期，如同其他社會福利或教育機構，博物館也致力於協助弱勢團體學習經濟、政治、社會和文化參與，提升自尊自決、獨立自主能力，建立社會關係，以構築和實現自己的夢想（Sandell, 1998）。博物館所提供服務包括降低價格，擴大他們的使用機會；提供空間作為不利團體職能培訓，帶動就業；更重視進行觀眾研究，矯正展示內容偏見，或對不利團體，如青少年之攻擊行為，進行矯治教育等。

隨著基進民主思潮演進，如親密公民身份⁴（intimate citizenship）倡導，20世紀末期，私領域權利爭取或日常生活之認同抗爭成為新政治議題。相對的，要求博物館協助提升弱勢者生活品質和生命尊嚴的呼聲與日俱增。這類議題包括健康促進，如老人失憶、身心障礙者和愛滋病防治（Sandell, 1998）；甚至負面記憶，如戰爭、民權衝突、種族隔離、政治壓迫，甚至於自然暴力事件等受難者創傷治療（Kavanagh, 2002）。針對以上議題，博物館實踐必須誠實面對，勇於破除刻板化印象，邀約參與生命敘說，方能提升焦慮、受虐、病痛和被禁聲者的注意力和信任感，進而找到情緒出口，傳達平凡中的不平凡經驗。

（二）引領社會改變

除了社會地位提升外，充分的公民身分更是一種社群參與與認同（江宜樺, 1998）。即民眾藉由政治社群參與，以詮釋和執行公民權利，形成公民文化，提升行政和代議機構之合法性，彰顯對憲政結構之忠誠。這種以輿論取代投票之審議式民主（deliberative democracy），一方面監督國家（含後民族國家）和跨國資本主義運作，維護私密領域的自主性；另一方面，經由公共事務關注與辯論，民眾實踐民主習性，以及團

結、公益等普世道德。

1990年代，除舒緩社會不平等，博物館更被視為精緻公民培力的重要機制（Sandell, 1998; Ashley, 2005）。即為了維護優質政治生活，博物館扮演公共論壇角色，設計對話性展示和教育，以引領民眾理解生活中之公共議題，並積極參與政策論辯，要求政府或資本主義回應自身需求。

近年來，一向標榜客觀中立的科學博物館或科學研究中心，亦逐漸將積極公民培育視為己任（Lehr, et al., 2007）。即科學博物館實踐不再侷限於知識技能之傳遞和普及，而是促進科學家、政府和大眾對話，以提升民眾參與科學政策的權力，讓公共政策決策更具合法性。

除全國性公共政策論辯，這種優質政治生活環境建構展現地方自主，如20世紀晚期之生態博物館（ecomuseum）即是典型例子。這種結合地域、遺址、記憶和人口之博物館實踐，強調突顯議題脈絡，倡議民眾平等參與理性論辯，以打破個人化社會中「無話可說」的狀態，跨越「自以為是」的藩籬，形塑生命共同體（Davis, 1999）。

在高度消費的時代，民眾從政治生活中淡出，博物館之積極公民培育，有其重要性。即透過開放、再現和享用原則，邀約民眾學習政治社群參與，無論是社區或全國社會，以提升公民身分規格，維持公民社會永續。

二、博物館與文化多元

多元族群國家，如加拿大、澳洲、英國等，過去30年來，由於境內少數群體的挑戰，以社會支配族群為主的國家認同已逐漸鬆動。這些少數族群，包括既有之民族少數（national minorities）⁵，如原住民族和次國家民

3 公民身分範疇依T. H. Marshall於1950年提出之民權、政治權和社會權為藍本。其中，民權始於十七世紀的英國，它指財產權、居住遷徙自由、言論自由和結社自由等；政治權始於十八世紀，指參政權、選舉權等，以及二次大戰後之社會權指福利國家所提供之安全網，如國民教育、健康照顧、失業保險、老人年金，以及遺產和經濟財富等。

4 基於基進民主觀點，親密公民身分分為（1）實作本位的性權利（practice-based sexual rights）：性活動和性愉悅，尤其關注身體障礙者的需求，生育自主性，窮人之節育問題，婚姻關係中之強暴行為，以及避孕結紮設施之可得性等；（2）具體認同本位的宣告（explicitly identity-based claims），如指同性戀者、跨性別團體的認同抗爭，他們除了爭取自我界定、表達和實踐之權利外，在文化公民身分（cultural citizenship）部分，也爭取主流媒體能尊重他們的認同，並給予發聲和展現生活形態之機會。（3）關係本位的權利（relationship-based rights），如爭取如放寬結婚年齡和性伴侶選擇條件，以及博取社會大眾對性權利的認同等。

5 國家本位之民族可以分為原住民族和次國家民族。原住民族並不具備西歐之憲政制度，雖然，他們加入現代社會，但是，擬保留傳統生活方式和信仰。相較之，次國家民族，被合併為國家前，他們已經是完整且獨立運作之社會，但因聯姻、自願協議或爭取建國失敗而被合併。

族 (sub-state nation)，以及二十世紀晚期，新近的移民團體和難民、尋求庇護者等 (Kymlicka, 2002)。

從政治學角度來解釋，民族 (nation) 是先於國家而存在的實體，這群人具有血緣關係，以及共享之歷史文化，包括語言、宗教、民俗、藝術文化等。民族文化認同涉及種群、宗教、在地和特殊的價值與倫理，因此，先前論述之普同、永久之公民權利與道德，以及國家憲政結構認同等，已無法涵蓋少數群體之歷史記憶與文化認同 (Nederveen Pieterse, 1997)。

歐洲社會中，博物館發展始於兩大派別，一是國族博物館，主要展現社會支配族群的認同，一是展示殖民地異文化之人類學博物館。20世紀初期，民族少數之相繼成立博物館，與原先支配族群為主的國族博物館互別苗頭 (Ashley, 2005)。這些次國家民族的博物館，如英國之蘇格蘭或威爾斯博物館、加拿大與澳洲之原住民博物館等，二十世紀晚期，新移民人口增加，他們也加入原住民族、次國家民族競逐國族認同的行列。事實上，新移民的政治社會關係與歷史文化認同更趨向多元複雜，徘徊在招待國與宗祖國之間 (Reis, 2004)。一方面，在招待國或新國境內，宗祖國是他們社會關係定位的重要選項，雖然不定被排斥，也不見得完全被接納。另一方面，他們即要認同招待國的文化，也不能忘情於家鄉歷史記憶和文化傳統。

隨著政府採行彈性文化政策⁶，1990年代，移民的文化權利已超越反歧視或居住限制等保障，納入民權、政治權和社會權中；移民歷史及文化資產也被視為國家及普同文化的一部分 (Ashley, 2005)。此時，公共博物館被賦予不斷開發新興文化群體資產的社會責任，以豐富主流族群文化，並透過展示（含移動展示或外展）、紀念活動、節慶或美食，以協助民眾從歷史記憶中反思現在生活。

移民博物館設置象徵遷移者歷史文化受肯認，以1990年重新開放的美國Ellis Island 移民博物館為例，18世紀歐洲移民被歌頌為愛國者，如國族建構者 (nation-builders)、土地防衛者，以及工業和專業建設者等 (Maddern, 2004)。當來自不同國家，各具歷史文化經驗，及社會位置互異的非裔、日裔移民日增，早期移民之國族認同和歸屬，不僅無法解釋他們的社會關係，如居住受限制、不當處遇或且遣返等，更無法突顯他們多重流動之移動歷史與記憶。

相較之，澳洲、歐洲等地為新近移民設置社區型博物館或文化資產中心，這些機構被定位為公民與文化學習平台 (De Wenden, 2007)。一方面，提供移民團體社會資源和福利服務，讓他們學習個人成長、自尊自主，以促進社會平等；同時，鼓勵參與社會問題討論、共同找尋解決方法，以累積社會資本。另一方面，致力於保

存和運用歷史文化、傳統習俗和故事共享，提升文化認同，無論是維繫祖國文化認同，免於被同化；或跨越差異，以形成新的認同。

整體而言，少數族群是由民族、種群，以及階級、勞工（含移工）、失業者、身心障礙、年齡和性別、同性戀等交疊而成的多重位置，其支配關係是不穩定的，認同是多重的。因此，採行多元文化認同建構，以催化多元群體間理解、對話、反思和混同，方能進行跨文化理解 (Nederveen Pieterse, 1997)。為了維繫一種多樣化的歷史記憶和文化認同，國族博物館、移民博物館實踐應超越狹窄的公民文化營造，或支配族群本位的國族認同。

三、博物館與全球對話

在全球化、國族認同和多元文化主義等歷史條件下，世界公民的概念被用解釋當代人追求世界大同的理想公民性格，以及珍惜萬物共榮的慈悲心 (Hannerz, 2006)。整體而言，世界公民具有兩個面向，政治面向之世界公民是「憂慮的臉」，它涉及全球重大問題參與協商，共同尋求解決之道的知能，這些問題包括資源分配不均，國際衝突、人權迫害和犯罪，以及生態危機等。相較之，文化面向之世界公民則是「快樂的臉」，它涉及創意挪用新景觀、聲音、品味，以成為「新人類」；以及珍惜差異，進行跨文化、跨傳統、跨宗教、跨文明和跨物種對話，致力於促進生命尊嚴和世界和平。

(一) 陌生人與「招待」

在全球化境況下，移動成為現代人生活的重要特徵，也是一種權利。堅信自由移動必帶來心靈自由，Kant 倡議世界公民權利 (cosmopolitan right)，以維護地球上所有人都可以和平往來，藉由接觸與對話，跳脫自身宗教、文化和種族之禁錮 (Nussbaum, 1997)。即陌生人擁有「招待權利」(the right to hospitality)，出現在他人面前且不被敵視、不受暴力對待的權利。當每一個人擁有全球移動，出現在他人面前，以及參與共和的權利，永久和平方有可能。

除了移動權利外，作為世界公民尚須具備理想性格，即以關懷人類為己任，有意識地「跨越」家庭、鄰里、地方團體、城市和國家等範疇，開展一種世界大同的視野 (Nussbaum, 1997)。某種程度來講，世界公民的生活是放逐的，從熟悉舒適及愛國情境中抽離，雖然

6 所謂彈性文化政策指移民身分認定採行寬容標準，文化政策則以「弱」整合策略為主，即在制度和語言方面進行整合，宗教信仰、習俗和生活方式則允許保持獨特性。



不否認，文化尋根和地方歸屬，也可以豐富個人的生活。「跨越」是一種理性實踐，意義的詮釋溝通，也是文化認同實驗 (Hannerz, 2006)。即世界公民持知性和感性態度，從暗默 (tacit) 且不易捕捉，混淆且矛盾的日常生活情境中，進行反思、提問、延展、推動和分析；同時，透過社群參與，藉由遊戲和冒險敘述，以形成社會連帶，在不穩定的生活中，找到暫時的定位和避風港。

基於招待權利，Brooklyn兒童博物館設計一項漂泊教育 (exilic education)，歡迎來自不同文化，彼此互不相識的人來館作客 (Doron, 2009)。即博物館邀約讓來自不同文明、國族、傳統和宗教人士相聚，彼此致力於說出和體現自己不知的現象，追求關係的解構和重構。因此，博物館邀約活動的成果是不可預測，只能讓陌生人藉由事件構築的學習空間，隨著活動網絡滋生親密性，並完成它。簡言之，「世界性」是一種現在不做即會太晚的德性，雖然可能是第一次，也可能是最後一次，相聚者仍然保有跨越「陌生」藩籬的意志，積極參與對話，以引領「民主」來臨。

(二) 苦痛與人權文化

基於國家主權獨立和資源利益，國際上，一些危及生命尊嚴、生態永續和人類和平的事件，不易獲得解決。移動者之公民權利方面，除了先前論述之移民團體外，非法移民⁷、難民、流亡者或移工，甚至遊民等所謂的貧窮的世界公民主義 (poor cosmopolitanism) 更值得國際社會關心。這些全球化和現代化工業社會的受害者，因為資格和身分認定超出國族國家範疇，其社會政治權利更為加邊緣化，歷史文化記憶更微不足道。

除關注貧窮世界公民之權利外，協助國家「犯罪」下的受難者脫離苦痛，也是人類社會的責任。國家違反人道行為有擴張軍事裝備與鄰國敵對，不當處置族群衝突，如滅族、大屠殺、強暴或用殘忍方式懲處敵人等。提升人權文化，方足以號召進行人道救援，或倡議國際立法禁止，以解除人類苦痛，無論是天災或人禍。

博物館與人類苦痛和人權倡議關係密切，從遍布世界各地的屠殺博物館可見一斑。除屠殺博物館外，這些與人類苦痛相關之博物館，有和平紀念館、奴隸博物館、人權博物館、監獄博物館等 (Duff, 2001)。人類苦痛與人權文化是一體兩面，博物館透過展示、教育活動，揭示違反人道事件，如戰爭、酷刑、奴隸販售或災難等苦痛經驗，喚起世人對受難者 (通常是陌生人) 不幸遭遇的關注、憐憫，繼而展現行動，對「犯罪」國家要求轉型正義或進行人道救援，以維護生命尊嚴和人類和平。

當科學科技、國家和自然暴力下之受難者日增，文化轉譯不僅是跨族群對話，獲取共同意義，更是人類生存之道。因此，全球對話之世界公民性格，須納入非西

方文明如回教、中國、印度等特殊之人道觀點，方能協助民眾理解、體會和憐憫人類萬物的苦痛，繼而化解跨界所帶來的焦慮、憤怒、仇恨和愛心疲乏 (Hannerz, 2006)。這種世界公民責任，不能化約為宗教、族群、性別和民族等認同，它更是對人類和物種的關懷。博物館身為人類文明的重要象徵，對於促進全球對話，(它是跨宗教、跨傳統、跨文化、跨文明、跨物種)，維護人類和平，自是責無旁貸。

(本次參訪由行政院文化建設委員會補助)

參考文獻

- 江宜樺 (1998)。自由主義、民族主義與國家認同。北市：揚智。
- Appadurai, A. (1990). Disjuncture and difference in the global cultural economy. In M. Featherstone (ed.). *Global culture*, 95-310. London: Sage.
- Ashley, S. (2005). State authority and the public sphere: Ideas on the changing role of the Museum as a Canadian social institution. *Museum and Society*, 3 (1): 5-17.
- Davis, P. (1999). *Ecomuseums: A sense of place*. London & New York: Leicester Univ. Press
- De Wenden, C. W. (2007). Immigration and cultural rights: Political recognition and cultural acceptance. *Museum International*, 59 (1/2): 24-31.
- Doron, E. (2009). At hospitality's threshold: From social inclusion to exilic education. *Curator*, 52 (1): 169-182.
- Duffy, T. M. (2001). Museums of 'human right' and struggle for human rights. *Museum International*, 53 (1): 10-16.
- Hannerz, U. (2006). Emancipatory cosmopolitanism: Towards an agenda. *Development and Change*, 37 (6): 1247-1257.
- Kavanagh, G.. (2002). Remembering ourselves in the work of museums: Trauma and the place of the personal in the public. In R. Sandell (ed.) *Museums, society, inequality*, 110-121. London & York: Routledge..
- Kymlicka, W. (2002). *Contemporary political philosophy: An introduction* (2nd ed.). Oxford & New York: Oxford Univ. Press.
- Lehr, J. L. et al. (2007). The value of "Dialogue

7 移民團體因歸化而獲取之權利，不能推及 (或不包含) 非公民定居者 (metics)、非法入境或延期出境之非常態移民 (irregular migrants) 或以契約雇用之外籍勞工和難民之暫時性移民 (temporary migrants) 等。

events” as sites of learning: An exploration of research and evaluation frameworks. *International Journal of Science Education*, 29 (12) : 1467-1487.

- Maddern, J. (2004) . The ‘isle of home’ is always on your mind: Subjectivity and space at Ellis Island Immigration Museum. T. Coles, and D.J. Timothy (eds.) *Tourism, diasporas and space*, 153-167. London and New York: Routledge.
- Nederveen Pieterse, J. (1997) . Multiculturalism and museums: Discourse about others in the age of globalization. *Theory, Culture & Society*, 14 (4) : 123-146.
- Nussbaum, M. C. (1997) . Kant and Stoic cosmopolitanism. *The Journal of Political Philosophy*, 5 (1) , 1-25.
- Reis, M. (2004) . Theorizing diaspora: Perspectives on “classical” and “contemporary” diaspora. *International Migration*, 42 (2) , 41-55.
- Sandell, R. (1998) . Museums as agents of social inclusion. *Museum Management and Curatorship*, 17 (4) : 401-418.

博物館特殊教育—以國立自然科學博物館為例

文/葉貴玉

國立自然科學博物館科學教育組主任

前言

輔仁大學博物館學研究所（以下簡稱輔大博館所）於2009年10月22-23日，假台中國立自然科學博物館（以下簡稱科博館）舉辦博物館專業培訓工作坊，主題為「視覺無礙，學習有愛—視障者博物館體驗活動」。參加的學員主要為來自全國各地的博物館同業或博物館學研究所的學生。主辦單位從關懷弱勢的角度用心規劃了涵蓋實務觀摩、案例分享、學習及實作的課程，內容包括（一）國立自然科學博物館自然學友之家身心障礙生體驗活動觀摩，（二）高雄市立美術館視覺無礙展覽與活動案例介紹及經驗分享，（三）美國博物館視覺無礙展覽與活動案例介紹及經驗分享，以及（四）博物館多元感官體驗之展覽及活動規畫實做。

為了讓與會學員對視障者的服務有具體概念，主辦單位邀請高雄市立美術館展覽組的林麗真女士，從展覽規劃的角度介紹她籌辦「雕塑中的律動—羅浮宮Touch Gallery計畫」的過程，並與學員分享特別為無障礙展示提出的巧思與各種貼心的服務措施。主辦單位也特地邀請從美國遠道而來的 Ms. Rebecca A. Fuller（美國RAF Models, Inc. 總裁），跟學員分享她在美國博物館專為視障者參觀設計的觸覺體驗式展示案例和設計理念。

另外值得一提的是，輔大博館所之所以選在台中科

博館舉辦視障者博物館體驗活動，除了地點適中，方便來南北自各地的學員之外；最主要的原因還是輔大博館所劉婉珍所長慧眼獨具，看到科博館近年在特殊教育活動開發方面所做的努力。筆者在此即以近幾年在科博館推動特殊教育活動的心路歷程為開端，談談科博館科教組已經啟動的部分、正在發展的業務，以及未來希望能達到的目標，期與博物館界同儕共勉。

《恩典之手》的啟示

有位學生在幾年前送我《恩典之手》一書，拜讀後內心十分澎湃。該書的作者，韋梅耶（Geerat Vermeij）博士是世界著名的貝類學家，也是美國國家科學院的院士，他在書中以自述的方式和讀者分享自己的成長經驗。其中令人佩服的不只是他個人的奮鬥精神，還有他所經歷的教育環境，以及博物館資源的開放與利用。

韋梅耶是荷蘭人，三歲失明，父母為了他的教育，舉家移民美國。從小就很有好奇心又喜歡追根究底的韋梅耶，在小學老師的啟發下，開始對地球科學十分著迷；也因為老師的刻意安排，使他有機會觸摸到貝殼，這樣的接觸不僅在他的腦海中引發出許多問題，也開啟了他對自然探索的興趣。另外值得一提的是，韋梅耶在書中指出，他之所以能在貝類研究領域脫穎而出，順利完成博士學位，甚至在大學任教，目前仍持續在貝類研究上發表學術論文，除了靠自己的努力，也要歸功於歐美許多自然史博物館擁有豐富的標本蒐藏，而且願意開放給館外人士利用。

從博物館教育人員的眼光看來，韋梅耶最幸運的一點，應該是他的家人和老師都沒有放棄他，並且在他的成長過程中把他當一般人看待，給他接受完全教育的機會，讓他和常人一樣面對生命中的各種磨練，進而從中找到自己的興趣，建立獨立生活和奮鬥的勇氣和信心，最後他才能在學業、研究、教學和婚姻等方面都卓然有成。台灣也有不少像韋梅耶一樣從小失明或在其他方面有障礙的人（以下統稱身障者），如果他們也和韋梅耶一樣，能幸運地享有平等的受教權，有一樣的機會利用各種社會資源，應該也有機會出人頭地，有信心追求自己的理想，有勇氣去探索多采多姿的人生。至於我們的社會該如何讓身障者享有公平待遇，政府、學校、社會、教師和父母都必須在各自的崗位上善盡其責，而身為社教推手的博物館人，當然也責無旁貸。

當時台灣還沒有社教機構專門為身障者設計教育活動，帶領身障者認識自然及人文藝術，主要原因是因為台灣社教機構沒有專門設計特殊教案的人才，想要朝這個方向努力，除了要花很多時間以外，還需要願意對自然科學和身障者進行深入瞭解的同事一起努力，雖然有重重的障礙擋在眼前，但是《恩典之手》讓我深刻體會



到只要有 heart 就可以消除障礙。

有愛無礙的狗年特展

過去科博館每年都有依當年生肖特別規劃的特展，而「旺年（忘年）之交」就是2006年專為狗年規劃的特展。該特展不只從生物學去談狗，也從「當狗遇到人」的各種可能進行發揮。值得一提的是，策展團隊在一開始規劃時就決定將視障者的參觀需求納入展場空間規劃，以及和展示設計的考量內，開展後也特別邀請視障生來參觀，並為他們規劃相關活動。

筆者當時是科博館科學教育組的新人，當參與策展的教育人員高慧芬小姐在組務會議報告她們的特教活動構想時，我也正在為科博館的「自然學友之家」（以下簡稱學友之家）規劃「認識台灣貝類」的主題展和相關活動，高小姐的報告讓我的腦海中浮現盲眼貝類學家韋梅耶博士，並決定在學友之家這次的主題展活動中，嘗試加入特別視障生設計的觸覺活動。

自然學友之家的「認識貝類」觸覺體驗活動於2006年9月7日和8日兩天，推出兩梯次的視障生研習活動（圖一）。該活動的內容有三個單元，包括（一）海拉特·韋梅耶的成長故事，（二）貝類分類特徵介紹，以及（三）分類競賽及心得分享；另外，也配合貝類教學印製點字書（圖二）。

在3個小時的活動中，我們不時在孩子們的臉上看到專注而興奮的笑容，看到他們以敏銳的觸覺快速完成分類的功力，聽到他們有問不完的問題，讓我們對這些



圖一 「認識貝類」觸覺體驗活動（一般生和視障生配對）。

視障生平時被忽視的潛力感到讚嘆與惋惜。在這個活動中，我們確實看到其中不乏深具探究自然潛力的小海拉特，不過我們在意的



圖二 貝類研習點字書。

並不是他們將來是否也能「用手」摸出科學研究之路，而是我們是否能善盡社教機構的職責，讓他們都有「摸索」的機會。

逐步達成無障礙的理想

自2006年起，開發多元感官探索體驗的主題式無障礙教育活動已經成為學友之家每年的例行性業務。學友之家迄今已完成七套特教活動教案（包括聽障和視障



圖三 「莖奇之旅」的多元感官探索。

生），其中有四套（「神奇的貝類建築師」、「莖奇之旅」、「奇妙的真菌」，以及「快樂聽蟲趣」）即為視障生量身設計（圖三、四）。



圖四 視障生用紙黏土捏出真菌。

為了讓每年開發的特教活動不只是曇花一現，還可以繼續推廣，每年新教案的研習活動結束後，同仁們都要重新檢討並設法改進教案內容或執行方式，最後整理出與該活動有關的教案和套裝教材（圖五）。

一旦教材製作完備，該主題活動則就會以常態性預約項目的型式，出現在學友之家網站開放給學校團體、視障生團體，以及個人預約。



圖五 「認識貝類」觸覺探索套裝教材。

另外，學友之家有數千件自然史標本（包括動物學、植物學、地質學和人類學）、相關圖書資料和顯微鏡等器材，開放給9歲以上的民眾，以自助的方式來館利用。這些標本和儀器的標籤和文字說明，都將逐漸改為雙視資料，有了這些改變，我們希望特教活動在科博館不再只是偶一為之的特別活動，更希望有更多的

視障生和聽障生經常到學友之家體驗自然探索的樂趣。

身障生來館活動內容

在特教活動方面，聽障生除了需手語輔助（圖六）之外，其餘內容和一般生的學習並無太大差異，教材也大多可以通用。至於視障生的研習，無論是教材或研習方式大多需要量身訂做。以「旺年（忘年）之交」特教活動為例（葉貴玉、高慧芬 2007），即採用視障生與一般生合作學習的模式進行。參與對象為台中啟明學校和惠明學校等校的視障生，以及科博館附近三所小學的學生，配對學校依序為台中啟明學校低年級與僑孝國小一年級、台中啟明學校中年級與篤行國小二年級，及台中惠明學校高年級與忠明國小四年級。各組學生平均在30~33人左右。



圖六 解說員以手語為聽障生服務。



圖七 在館內活動中由一般生帶領視障生。

活動當天到場的除了視障生、一般生和兩校老師，還有許多熱心的家長。活動內容及進行步驟如下：

一、定向練習：先請特教老師教一般生熟悉盲人點字規則，以及對視障者的定向行動（這個步驟後來改為活動前進行，詳見本節最後一段）。

二、展示導覽：視障生到展場聽取口述影像的展示介紹，並觸摸各種狗的模型。

三、分組活動：讓視障生和一般生以二至三人組成一組。在合作下逐一完成「認識狗」的學習項目。活動期間，視障生的行動都由隊友帶領（圖七）。

四、動手做：最後請鹿港民藝師傅教他們一起用捏麵材料形塑狗的特徵。

三次組隊互動活動中，視障學生克服學習的障礙，



圖八 忠明國小和惠明小學的學生合作用手觀察貝類。

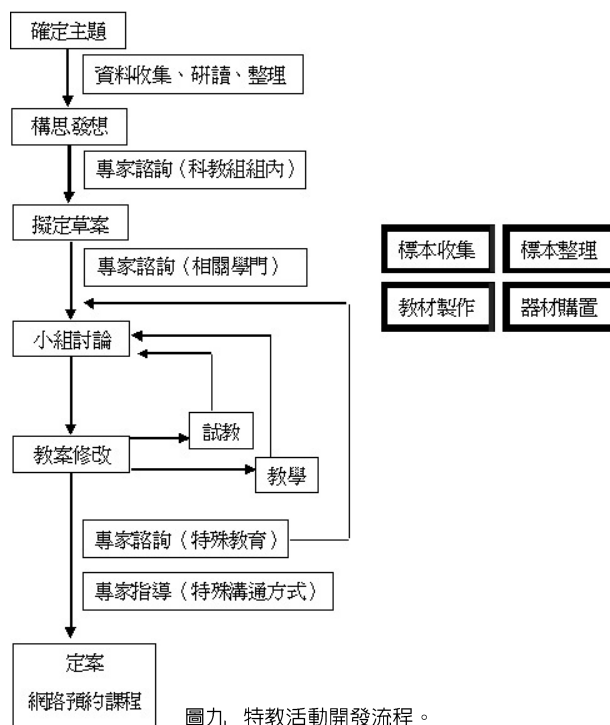
在同組一般生的協助下，瞭解狗的生物特徵、牙齒與食性等知識。像這樣以合作及互動的方式一起學習，其收穫不僅是科學知識的增長，也培養出對生命的尊重與對他人的關懷。參與的教師和學生家長也表示有同樣的啟發和

成長。

由於上述的「融合學習」模式（圖八）廣受參與者（包括視障生、一般生、教師和家長）的喜愛，許多研究者（吳淑美 1996，吳蕙雯等2001）也認為此類活動對視障生日後的學習、學校及社會適應等都有正向影響。因此學友之家的視障生研習一律採用此模式。2009年10月的美籍講師 Ms. Rebecca A. Fuller 在科博館現場觀摩「快樂聽蟲趣」的研習活動之後，也對此種方式印象深刻，甚至表示將在其他研討會與博物館界分享我們的經驗。

特教活動教案開發及「融合學習」前置作業

學友之家每年開發一至兩個新的特教活動教案，題材可能來自館內特展、科學時事或生活中的科學議題。教案及活動開發流程如圖九所示。



圖九 特教活動開發流程。

由上圖可知，活動開發注重專家諮詢與小組討論。在專家諮詢方面，於構思發想階段，負責規劃的同仁會先與組內（科教組）負責輔導學友之家的研究人員（如筆者）討論，以確認其主題及教育目標。有了初步的構想，就開始跟館內蒐藏研究學組的研究人員討論（如館內無相關領域的專家，即尋求館外專家協助）主題大綱及活動構想。在計畫定案之前，還需要請教相關的特教專家，確定知識內容的溝通方式，希望最後能以視障生或聽障生最容易瞭解、不會造成



困擾的方式呈現課程內容。

在小組討論方面，因為負責學友之家活動與展示的同仁有三位，雖然以輪流方式由其中一位負責開發某一年的活動，但在整個籌畫過程中，三位同仁會經常開會討論，或腦力激盪，或交換意見，以找出最佳、最適當的活動內容及進行方式。

如前所述，學友之家的視障生活動自始即與一般生合作，主要合作對象為忠明國小及中華國小的高年級生，採取一對一的模式，由一位一般生負責引導一位視障生。因為視障生的訊息接收管道主要仰賴聽覺和觸覺，極有必要跟研習活動中的學習夥伴（一般生）培養默契或建立互動機制。而協助活動進行的一般生，因為不熟習視障生的行進方式，因此需要在活動前來館上一堂「定向練習」的課程。學友之家特別請啟明學校熱心的老師前來指導，教導一般生如何帶領視障生前進、過窄門、上下樓梯、入座，以及在正確的位置觸摸等特殊的溝通方式（圖十），並簡單介紹點字規則。有一般生老師反應，在這整個活動中，雖然一般生扮演「小天使」的角色，主要負責引導視障生，但是對他們來說，卻是很重要的一堂生命教育課。



圖十 啟明國小老師指導中華國小定向行動及簡單點字教學

結語

以全球平均數據來看，身障人口比例為總人口的10%，其中視障人口又為身障人口的1.2%，換句話說，每500人中，就有6位視障人士。因為缺乏社會照顧與扶助，視障人士通常在學齡後就步入按摩市場，但仍有少數視障人士在舞蹈、音樂、語文及科學領域發光發熱。由此可知，如果可以讓他們從小就體會到自然之美，協助他們熟悉或瞭解研究大自然的方法，相信視障生未來走向研究之路的可能性將會提高，成為自然科學研究領域的一支生力軍。

截至目前為止，自然學友之家的視障生活動都是跟台中兩所視障學校，即台中啟明及台中惠明合作，尚未擴及融合教育¹中的視障生。值得關心的是台灣的融合教育獨步全球，目前已經有80%的身障生接受融合教育，為全世界施行融合教育最普及的地區。為了進一步照顧到融合教育中的視障生，學友之家之前開發的視障生活動，也將逐一轉換成套裝教材，上網接受預約教學。未來在經費許可的情形下，或許也可以將套裝教材帶到學校，進行到校教學服務。

參考文獻

- 吳淑美（1996）國小特教完全包含班級教學活動實錄。新竹市：新竹市立師院特教中心。
- 吳蕙雯等（2001）融合班教學中特殊生與普通生互動之行動研究。新竹市：新竹教育大學附設實小。
- 葉貴玉、高慧芬（2007）博物館的特殊觀眾與特殊教育服務，博物館觀眾國際研討會論文集，國立科學工藝博物館（2007年10月8-9日）。

1 為了增加身障生的文化刺激，以及社會經驗，將身障生安置在一般學校，與一般生一起上課，即為融合教育。

每個人都有欣賞藝術的機會— 以高美館「雕塑中的律動—羅浮宮 Touch Gallery 計畫」為例

文/林麗真

高雄市立美術館助理編輯

摘要

隨著社會對身心障礙人士看法的改變，相關法律制度越來越完善，人們也逐漸地增加了對身心障礙人士的關懷。法國羅浮宮博物館從1995年即開始模型觸摸教育展，法國也曾於2005年2月11日頒佈權利與機會均等分享公民身份法以博得殘障公眾席位，可知羅浮宮的這個觸摸教育展計畫，就是在呼籲身心障礙人士享有與一般人同樣於公共空間以及接近文化資產的權利。2009年，高雄市立美術館辦理「雕塑中的律動—羅浮宮Touch Gallery計畫」觸摸教育展時，曾經由高雄市立楠梓特殊學校的點譯指導與協助，讓我們可以透過布萊爾（Louis Braille）的點字系統與可切換點字鍵盤的盲用電腦，成為展場主要的文宣設置。在展場的動線設計上，則由臺灣導盲犬協會多次至現場熱心指點設施細節，對展場的視障動線與設施之規劃助益良多。博物館已興起多年的這個年代，每個人都有欣賞藝術的機會，特殊需求的展覽特別需要有心人士促成，除了上述二單位的協

助，也因為館內整個工作團隊的種種努力才有辦法向身心障礙人士開啟藝術欣賞的大門。

法國盲人教師布萊爾（Louis Braille）的點字發明，打開他自幼接觸世界的一扇窗，也為所有的盲人打開靈魂之窗。2009年是布萊爾的200歲冥誕，高雄市立美術館正好在這個時候辦理一個為盲人特別考量的觸摸教育展，實在很有意義，也藉此向布萊爾至上最崇高的敬意。因為，唯有透過布萊爾的點字系統¹，「雕塑中的律動—羅浮宮Touch Gallery計畫」展覽中的種種文字內容才有可能讓視障觀眾閱讀²。

身為特展承辦人，辦理這個展覽之初，筆者曾搜尋我國行政院衛屬醫字公告資料，以及各地社團法人協會的社會福利資訊，大致上皆詳盡說明身心障礙的類別與等級及評定標準截錄參考如下：身心障礙類別含知覺障礙（視障、聽障、...）、行動障礙、心智障礙和精神障礙。其中，視障的定義如下：由於先天或後天原因，導致視覺器官（眼球、視覺神經、視覺徑路、大腦視覺中心）之構造或機能發生部分或全部之障礙，經治療仍對外界事物無法（或甚難）作視覺之辨識。³兩眼視力無法恢復者包括弱視者與失明者，他們分別有其敏感落差，例如雙眼全盲、無光覺的失明者，只能靠手觸摸、腳觸覺等肢體碰觸感知；而弱視者可能單眼全盲、另眼視力0.2以下，可分辨大型字體與反差對比分明之色彩，但是極懼炫光與反射光。聽障失聰者主要是無法靠聽力與說話與人溝通，他們主要靠手語表達語言與讀唇語接收訊息，所以文字或語音內容有需要改寫為符號語言和提示口語。年長者或老年人也有聽力退化（聽不到中低音嘖）的現象，配戴助聽器或許也可協助聽力弱者在公共場合的自身活動。行動障礙者行動不便，需要靠輪椅或手持杖協助行進，如果設身處地為他們著想，最好不要有阻擋行進的障礙物，所以對行動障礙者的公共空間設想須無障礙化。心智障礙和精神障礙，通常也稱為智力和精神缺陷，會擾亂學習能力，造成無法遵守社會準則和無法管理日常行為，在文字敘述上需要簡化內容、一定要專導人員陪伴。

另因本展場為一特定目的地之公共空間，所以也在身心障礙者對社會適應能力及語言功能障礙程度作考量，思考著要如何讓殘障人士的不方便變成方便？美術館環境能做到哪些易於辨認的設施？要透過哪些輔助工具來呈現文字說明？各方面的考量⁴後，展場只能以知覺障礙中的視障觀眾需求為主，以行動障礙觀眾需求為輔，儘可能採用容易辨別的內容及物件引導觀眾。另外，以教育目的提供觸摸學習的同時，很難預防展品不出狀況，尤其是每件作品都有它的脆弱點，為了將損害降至最低的目的地，展示維護措施則針對這些弱點訂定了注意事項。筆者因承辦該類展覽之經驗不足，有此契機於籌

辦中因力求完備，而有點譯文宣、視障設施、展場規劃與展示維護等幾項學習過程敘述如下。

點譯文宣

本展點譯內容含平面文宣印製品與展場文字說明。台灣採行國音點字法，點字與注音符號對應，由母音、韻音及聲調組成一個發音。點字是透過點字板、點字機、點字印表機在紙張上製作出不同組合的凸點而組成，每一個方塊的點字是由六個點排列而成，字的大小要比一般書的文字大一些，所以點印紙張的篇幅會很大，紙張也要厚得多，所以同樣一本書，盲人用的書要比普通書大得多，厚得多，盲人讀這種書很吃力又速度慢，而且不易攜帶。因此，本展平面文宣印刷品改採上光技術，以點字word檔美編後於點字局部上光，又因中文點字方式都是以點字拼音，易造成同音異字的混淆，所以在美編時，要斷句或另起一行時，必須很有耐性地與點譯人員討論，前後字意要順過，盲人觸讀時才會懂。

立體文宣適合視障者，但內容不宜太多贅字，作品說明資訊應力求精簡，本展利用導覽圖錄及語音導覽來補充更豐富詳盡的介紹。導覽圖錄是以羅浮宮出版的點字書為樣本，重新出版中文版。雙眼失明的人們以透明為基本色調，所以這本為視障者設計的圖錄，除了從各個角度述說雕像，主要以透明立體線條呈現輪廓、透明立體圖像與黑白圖像重疊，並以透明點字與大型印刷字體重疊，從撰文、設計、印刷與聲訊光碟的貼心安排，可見羅浮宮觸摸教育展策畫人的用心之處。

展場說明文字也是以點字與絹印文字一起出現於展牆。在不影響盲人的情況下，也為一般觀眾視覺欣賞考量，製作了兩種作品說明卡，一是靠近作品處黏貼一張凸起點字透明膠片說明卡（圖1），另一種是一般展場常用的珍珠板黏貼的彩色列印說明卡，呈現作品基本資料並附上雕像軸線彩圖。所以，本展在點譯的部分主要分上光與自黏式透明膠片兩種材質，分別



圖1 凸起點字透明膠片說明卡與皮製觸環

- 1 布萊爾創造出了用6個點來表示63種不同字母的特殊符號之點字系統。
- 2 如果雙手並用摸讀點字符號辨識文字內容，每分鐘可閱讀115個英文字，將近雙眼閱讀速度的一半。
- 3 <http://web2.cc.nctu.edu.tw/~hcsci/service/shp441.htm>
- 4 包括展場所在樓層位置與空間形狀、無障礙動線與導引、美術設計、經費、展品維護與觀眾安全。



完成讓視障者容易閱讀並獲得展覽資訊的目的。

視障設施

我們可以做到的視障設施有導盲磚與扶手欄杆（圖2）。方便視障與肢障觀眾順利欣賞作品的展示台、展場顏色、展場燈光、展場語音導覽與圖錄以及平面位置圖則納入展場規劃詳敘於後。

為呈現簡便獨立的參觀路徑，參觀動線從美術館大門就開始以導盲磚導引至展示場地內。在施工告一段落時，曾請導盲犬帶領主人到現場試走整個參觀動線，直接將有問題的地方告訴我門，例如寬度太窄，盲人易走出導盲磚而迷失方向，轉彎處要改變厚度以警示盲人暫停再判斷方向。於是趕工將30cm的導盲磚寬度加貼至40cm，並於每個轉彎處加貼一塊15cm

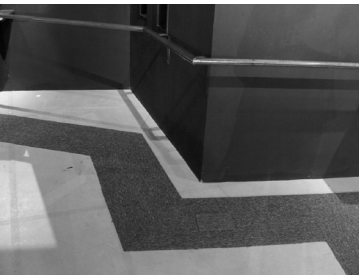


圖2 導盲磚與扶手欄杆

正方的警示厚度等修正，形成腳之觸覺可感知的引導。

展場設定明確的開始和結束，以連續的貼牆扶手欄杆搭配導盲磚在作品之間形成手之觸覺可感知的導引。欄杆在分區主題板與作品的前面位置，都要有提示告知的觸環（圖1），讓盲人知道這裡有文字資訊了，所以每個單元在牆上的文字介紹處與每件作品的開始位置，都有一條厚厚的皮製觸環附著在扶手欄杆上，引導他們摸讀牆面與展示檯上透明膠片上的凸起點字。為了不要造成明眼人的無心之過，扶手欄杆做好後，也請導盲犬帶領主人全場試走，發現多處角落有誤導盲人撞上欄杆的窘境。所以，欄杆不能順著牆面設置，尤其本展作品間距大於140cm，兩件作品如果是在同一面牆展示，順著牆面作欄杆也就沒問題；但是這140cm如果是彎曲轉折的牆面，照實設置的欄杆當然也是彎彎曲曲的，盲人右扶手前進至90度左轉角落時，絕對是會撞上正前方的左轉欄杆。因此，勢必趕工修正，而改造前也必須考慮作品安危，因為托台式展示台與繞在其周圍的欄杆結構是一體的，所以大部分的轉折欄杆仍須保留，而在每件作品之間以最短的直線距離，懸接增加拉出的欄杆。

展場規劃

為殘障身材觀眾的特殊考量，必須調整作品展示高度，將作品置於75cm高的展示台上，展示台的型式比較接近是托台（圖3），因為展示台下要預留輪椅空間，而且為了讓兩座輪椅有迴旋調頭餘地，作品間距要大於140cm。再考慮到弱視觀眾在視覺上的落差問題，顏色與燈光應避免太過複雜，如展場主體顏色以深色的展示



圖3 高75cm的展示托台型式

台與牆面襯托出淺色的地面，大件立地雕塑也以深色的臺座與淺色地面產生明顯的色差，給弱視觀眾一個易於判斷的視覺環境。有關展示燈光，最好的照明環境是使用RA（演色性）100的自然光，但B01展場位在地下一樓，必須設置對比性的照明而採用光束24°的斜口投射燈⁵，定向微傾斜投射作品與說明卡。雖然「亮」是必要的，但是在

獲得很好的光照角度後，同時要避免過強、眩光或反光的反效果⁶，尤其這次的展品以白色表層材質（石膏或樹脂）居多，白色展品會反光，也不適合太亮的投射照

度，所以針對白色展品，雖然羅浮宮建議500lux的環境亮度，但是在現場調整至最舒服的照度時，是第三段約250-300 lux的照度投射（圖4），對於其他深色展品則直接以第四段約300-350 lux照明。展場規劃除了上述展覽環境需求，語音導覽與圖錄也列入周邊輔助設備。



圖4 避免過強與眩光約250-300 lux的照度投射

雖然觸讀能夠解決盲人的閱讀問題，但觸讀的速度仍不能和視讀相比，必須輔以聽讀，所以本次在展場中設置一專區，由高雄楠梓特殊學校協助安裝迄今最精巧的「盲人專用電腦」裝置（圖5）——有頌讀語音與切換點字鍵盤，可聽讀與摸讀詳盡的作品解說內容。同時為所有觀眾準備有語音導覽MP3，以所有作品展出順

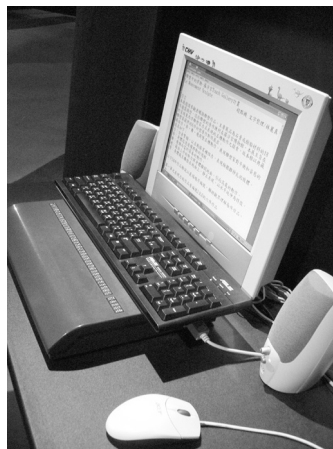


圖5 有頌讀語音與切換點字鍵盤的盲人專用電腦

5 可調50lux-350lux四段式斜口投射燈，光束10°或光束24°、RA-100、色溫3000°K-3500°K、附UV濾、燈炮50W、230V。

6 1000 lux會導致眩暈，燈光忽暗忽亮會使瞳孔放大又快速縮小而導致眼睛不舒服。

序之編號為序解說，輔助觀眾進一步理解每件作品背後豐富的故事以及美學特色。為了給觀眾有一個愉快的參觀經驗，展場入口處首先提醒觀眾這是一個可觸摸的展覽，也叮嚀觀眾要閱讀本展「觸摸雕塑注意事項」。另為了引導觀眾進一步欣賞雕像的律動，展場中設置兩處桌面，可翻閱中文版導覽圖錄，盲人可從中摸讀每個單元的代表作品解說與圖像。

基本上，觀眾走入展場首先會看到一個以透明為基本色調的點譯平面圖，立體平面圖上標示有入口方向、作品編號、動線與出口方向。這種平面圖的指示材料，可在文具行找到各種造型的自黏性立體豆豆貼，連續貼圓者示意動線，貼錐體者示意作品，緊鄰每件作品貼上透明膠片凸起點字示意作品編號，壓克力製箭頭示意方向。主要是先讓視障觀眾預知他要進入的這個空間是什麼形式，以利對這趟參觀之旅的空間行進有所掌握。

最後，唯一讓人感到些許遺憾的，大約就是無法摸觸到材質展現的溫度感。一個雕像的形式、技術（鑄造、切割、翻模）、目的（戶外、墓園、許願、裝飾…等）都可以仿，但是溫度是沒辦法用其它材質（石膏或樹脂）替代的。羅浮宮選石膏或樹脂仿製模塑展品，與原作大理石或青銅的溫度畢竟是不同的，如可以放置一塊原作材質樣品，在每件模塑展品旁展出，會讓視障觀眾又更接近原作一步。

展示維護

作品在佈置前的狀況檢視工作，是由羅浮宮專員會合本館承辦人員進行圖

文紀錄。因包裝運送的木箱是羅浮宮依每件作品量身訂做的，也針對吸震與穩定數據高的需求，大體上選用泰維克（Tyvek®）包裹聚乙烯泡棉（Ethafoam® Planks）為支撐與接觸性保護材料，安全將作品通過國際、國內運送的考驗。狀況紀錄後需將作品運送至展場佈置，此次運送路程很簡單，就一個長長走道而已，中間有個門禁。一般為了作品安全起見，會運送保護箱至展場再取出作品就定位。但是這次有多件大木箱，平面體積約0,72m²-3,07m²加上保護箱更大size，立體體積約0,904m³-6,303m³，木箱無法通過門的情況下，或許先取出作品再滑板運送或抱送至展場固定位置。為了加固防震，展示台上的每件作品在底座鎖上之型夾桿，接觸作品處墊一片聚乙烯泡棉，以預防壓克力或鐵製夾桿傷及作品表層。

為教育目的，僅有本展區展品在展期內可供觀眾依指示觸摸學習。也因為可觸摸展品，就需要有保護措施，甚至這時提出展示保存維護觀念也是一種機會教育，於是針對本次展品材質及狀況擬訂「觸摸雕塑注意

事項」如下：A-在觸摸作品前請移除手上物品，例如戒子、手錶…等物品。B-先保持乾淨雙手再觸摸，以免手上油脂損及作品表層。C-觸摸編號02,07,09,13, 14,22等原件或模型⁷時，請勿使力於狹窄邊緣處。D-踩穩腳步再觸摸雕像。E-請輕柔碰觸。F-作品展示檯前請勿壓導盲欄杆。G-旋轉托台⁸展出之作品請勿快速轉，要慢慢轉出角度再觸摸。雖然有觸摸注意事項的提示，但是在累積觸摸的磨損下，還是要有展品損壞的心理準備。

從羅浮宮隨附作品狀況報告書中的文字與圖像敘述，羅浮宮複製的模塑（Moulage）展品在抵達高雄市立美術館前就已經有斷裂再黏合的狀況，例如雕像邊緣比較突出又細長的懸接物件⁹。這些曾經斷裂的物件雖然已經黏合，但自從開展以來，扣除週一休館日，經過觀眾觸摸已有36天了，斷裂處也開始從裂縫產生片狀的表層剝落現象。一個物件，只要公開展示並且被不停的觸摸，本來就處高風險。羅浮宮的觸摸教育計畫，從最早期的一個月一次有條件地觸摸原作，到1995年-頭像、2000年-古今對照、2005年-律動、2008年-象徵權力的動物等觸摸教育展，漸漸採取雕塑本身的製作技術來仿製逼真的模塑複製品提供觸摸，應該也是風險評估過後的選擇。還好的是，修護材料與修護人才能夠彌補模塑複製品被觸摸損壞的缺失。

小結

這個展覽雖然著重在視障觀眾的導覽，但是我們也可向盲人學習完全從觸摸感知的「真」，因為，擁有視力的人，多數不懂得仔細審視週遭的世界。也由於視障觀眾只能用手觸碰，展覽的引導標識系統必須顯得簡單又井井有條，才能讓視障觀眾用手感受到雕像的外型、形狀等千變萬化的律動形態與質感。本展，盲人靠著敏銳的手指閱讀點字與觸摸作品，費力的學習，展現堅忍不拔的精神，真的讓人很佩服，也很感動。他們默默的專注在感受時，是放下一切的，是發自內心的，也是沈靜的，他們是在寧靜的時刻欣賞藝術。當我看到視障觀眾臉上的笑容時，我知道他們看到的比我們多。從中我們也許會更容易瞭解為何盲人在觸摸的過程中，也和一般人一樣可以閱讀，可以學習，可以美感體驗。

7 為了呼應身體律動的主題，邀約台灣藝術家余燈銓、賴永興、張錦郎、王志文等典藏藝術家共提供6件作品之原件或模型一起展出。

8 為了可環繞作品多角度觸摸，以雕像細節複雜度、大小、重量與作品現況考量後，選3件作品置於旋轉托盤上展示。

9 伸向高處手握的月桂枝從接近手處已斷過、馬鞭從底部已剝離女騎士手臂、神杖從接近手處已斷裂等三個較明顯曾經修護的狀況。



2009「視覺無礙，學習有愛」~視障者博物館體驗活動工作坊

文 / 呂佩庭、郭于菁
輔仁大學博物館學研究所

博物館的展覽和教育活動主要在於透過展品或其他物件與觀眾對話，但對於視覺有障礙的民眾往往有隔閡存在。為拉近博物館與弱勢民眾的距離，多元感官體驗式的展覽或教育活動設計，可以讓視障者也有機會接觸博物館的學習資源，使博物館成為更多民眾終身學習的場域。輔仁大學博物館學研究所與中華民國博物館學會博物館教育委員會（CAM-COME）合辦，並由國立自然科學博物館協辦，於2009年10月22日、23日，假國立自然科學博物館，以多元感官體驗式展覽及教育活動為主題，藉由分享與觀摩國內外博物館的實作範例以及工作坊方式，辦理視障者博物館體驗活動工作坊，使學員得以從觀摩及示範中了解並實際練習相關業務之規畫。

本次活動內容包括有國立自然科學博物館自然學友之家身心障礙生體驗活動觀摩、國內博物館視覺無礙展覽與活動案例介紹及經驗分享、美國博物館視覺無礙展覽與活動案例介紹及經驗分享、博物館多元感官體驗之展覽及活動規畫工作坊，並讓學員藉由實際的視覺障礙體驗活動，深刻瞭解視障觀眾的感受與需求。本文分別描述活動與經驗分享內容，讓讀者了解這次工作坊的過程。

自然學友之家視障生體驗活動觀摩

工作坊學員們以觀察員的角色，觀摩由科博館自然學友之家特別為視障學生設計的體驗活動。活動的主題是「快樂聽蟲趣」，藉由科博館館員的帶領，參與的小朋友學習常見昆蟲的聲音與習性、到戶外利用集音器的輔助學習聆聽培養聽聲辨蟲的能力，學員則從旁觀察瞭解視障學生的學習方式與過程。觀摩活動結束後，也觀摩科博館貝殼標本與展示說明牌表面的點字設計，對科博館自然學友之家的視障生體驗活動有更多的認識。

工作坊實做場域參訪

此次工作坊的課程設計，除科博館自然學友之家活動觀摩、專題演講、國內個案探討外，也以工作坊的方式提供學員實做的機會與場域，因此經參與專家學者共同討論後，以科博館生命科學廳的展覽為工作坊的實做場域與對象，學員以兩天的學習成果，與其他學員討論交流後，分組進行視障者博物館體驗活動的設計，科博

館科教組亦精心安排為學員導覽展覽與展示品，讓來自不同背景的學員對於展覽有更多認識，在工作坊時能夠提出更多發想。

視覺障礙體驗活動

為了讓學員也能夠實際體驗視障觀眾的感受，在工作坊的午餐、茶敘時間，學員們分別以不同的視覺障礙狀況，親身體驗視障人士在日常生活用餐與行動上的需求與感覺。學員兩人一組，透過互相的手扶或是口頭指引，學習行走、辨識方向、辨識物體、拿取物品等行動。科博館譚美芳小姐並為學員解說該如何幫助視障人士行動、就坐等指引。透過這樣的小活動，不論學員對於視障觀眾的了解程度多寡，皆能實際瞭解視障觀眾的感受。

專題演講

本次工作坊邀請國外專家學者Rebecca A. Fuller及其團隊、國內學者專家國立自然科學博物館科學教育組副研究員兼主任葉貴玉女士、高雄市立美術館展覽組助理編輯林麗真女士等，發表專題演講與分享科博館與高美館的個案經驗。

本次工作坊邀請美國RAF Models公司總裁Rebecca A. Fuller女士及其團隊來台發表〈觸覺式展覽（Tactile Exhibits）〉專題演講，並分享從事展覽策劃的經驗。RAF Models為專業博物館展示設計製作十餘年經驗策展公司，擅長製作各式材質的模型，亦為有特殊需求的視障者提供展示與體驗等諮詢與設計服務。

Fuller女士首先以一段紀錄視障者參觀博物館觸摸式展覽時影片做為開場。她提及一般大眾常認為只要為視障者提供語音導覽即可，但在博物館無障礙設施的使用是普片性的，每個人都有機會使用，例如：孕婦、老年人、小孩……等。這種「通用」的原則應該重視參與者的喜好及能力，以便能夠簡單快速的使用，並且容許有調整的空間，亦考量其空間使用的足夠性。從影片中可以看到視障者透過觸摸的方式來認識一個以建築為主題的展覽，他們仔細的觸摸、認真地感受，這些小細節都是想像的來源，也是探索的重點。

觸覺式展覽形式有許多種，包括手工製品、建築、地景、地質奇觀、路線圖、珍奇生物、人物、狀態等。每種形式有不同的詮釋手法，例如介紹地景時，可能使用GPS定位系統、找尋許多適合的材質，甚至以白花菜的紋理呈現，此外，地圖的質感與高低起伏更是能提供很好的觸覺訊息，許多創意手法的應用也常發生，像是



以熱熔槍畫在路線圖上，就能成為便宜又簡單的自創地圖。此外，路線圖則能表達一種相對位置的概念，讓視障者了解自己的位置，也傳達了像是立體、平面、3D的訊息，以許多覆蓋的層次方式去表現，不僅是線條，亦有顆粒形狀，豐富整個觸覺感受，更貼近真實。Fuller女士認為模型材質的選擇是非常豐富而多元的，凡是生活之中的常見物品都可成為利用的材料，過去曾以黑胡椒覆蓋代表顆粒狀材質來呈現。

提到人物的主題時，Fuller女士提及過去的個案經驗，曾花了七個月打造一幅人物浮雕圖，為的就是細膩的掌握人物的輪廓與表情，除了人物以外，要如何呈現一個歷史事件或是珍奇生物，都是非常困難的。Fuller女士歸納三種視障體驗活動的呈現方式，第一種是形式（Shape and Form）、第二種是材質（Textures）、第三種是觸感（Touch）。不同的主題以及不同觀眾的需求，詮釋的方式也會隨著調整，這都需要經過不斷實驗與嘗試後，才能決定最適合的詮釋手法。

有學員詢問直接擺設展品的安全性，Fuller女士回應考量展品的安全，加上經費的限制，展品多數以浮雕的形式呈現，但仍會盡量以立體的形式呈現，例如魚的模型，有前四分之三浮雕，尾鰭完全立體的方式。另有學員詢問視障觀眾看不到顏色，為什麼模型會加上顏色？Fuller女士則提醒學員視障觀眾缺乏的是不同程度的視覺感官，在其他感官上他們往往比明眼人更敏銳，展品還是要符合真實的概念，同時，也能方便陪同視障觀眾的明眼人給予指引。

展覽的溝通與詮釋是重要的，面對特殊觀眾，更需要細膩而嚴謹的心思，專業的展覽設計者需要透過不斷研究與嘗試，方能提供參與者適合且有意義，使其感到愉快與被重視的參觀內容。

工作坊實作—規劃視障者體驗活動

在工作坊的時段，學員們運用兩日所學，針對指定的展覽區塊進行展覽規劃設計，透過分組討論，以及國內外專業學者參與各組討論適時引導的方式，初擬簡單的設計概念，最後上台報告分享，彼此互相交流與建議。

工作坊進行為兩個小時，學員們回到科博館兩棲動物登錄區及骨骼區展場現場討論，他們仔細端倪展品，並環顧四周空間，拍攝所需照片，互相討論如何為視障者設計展覽。再回到活動教室進行深入的討論，包括故事線，展示目的及主要的核心概念，思考視障者的需求，並結合創意，重新詮釋科博館原有的展示。

Fuller女士與其團隊人員也加入各組學員的討論並給予重點提示，他們鼓勵學員不受限制的創意構思，不一定要考量許多是否可行及經費的現實問題，重要的是背後的構思，與掌握特殊觀眾的需求，可盡情想像不設限。

以第四組為例，學員為了要呈現動物的骨骼構造以及動作的運動，以「律動」做為主題的發想，設計可以利用機械式的互動裝置，讓視障者隨著轉軸轉動，感受整個骨骼的運動，並設計動物的生活的氛圍，例如袋鼠的生活環頸，腳下可鋪上草皮，撥放很輕柔的草原音樂，讓視障者能將手伸入，隨著機械式的裝置，去感受整個袋鼠的運動。另外，也結合劇場、音樂、互動情境，提供參與者可以觸摸及體驗的機會。

每組的發想與討論皆有創意與學習成效，實際的場域、視障學生教學觀摩、視覺障礙生活體驗、專題演講與個案介紹的學校成效，皆於工作坊實做時反映於學員的簡報上。

學員建議

經由活動問卷調查結果顯示，參與的學員背景最多為博物館學類（30%），教育類則有15%，有35.7%的學員工作性質與本次工作坊主題相關，有78.6%的學員參與的原因為對這個主題有興趣。此外，就對本次工作坊內容的收穫程度，前三名分別為「雕塑中的律動」展場規劃案例分享、美國博物館觸覺展示製作介紹與案例分享、綜合座談等三部份。再進一步分析參與活動的博物館從業人員（占60%）回應，則前三名順序為美國博物館觸覺展示製作介紹與案例分享、「雕塑中的律動」展場規劃案例分享、綜合座談等三部份。學員對於工作團隊的服務與課程設計的用心也多有鼓勵支持。

結語

2009「視覺無礙，學習有愛」~視障者博物館體驗活動工作坊兩天的活動，就在學員與講師的熱烈討論後完滿結束，這次的主題針對博物館視障觀眾所設計，比較過去博物館教育相關的演講或工作坊主題更為聚焦，也因此藉由國內外專家學者、博物館從業人員、相關系所研究生等人士的參與，激發出更多思考與回饋，期待這顆種子日漸發芽茁壯，為博物館視障觀眾的學習增進更多助益。

◎本文作者簡介

呂佩庭－輔仁大學博物館學研究所專任助理
郭于菁－輔仁大學博物館學研究所研究生



大陸高等學校博物館學課程發展概況

文 / 史吉祥

中國·吉林大學文學院博物館學系教授

博物館事業發展的一個重要方面是培養人才問題，早在20世紀的三十年代，這個問題就引起中國博物館界的高度重視。四十年代，北京大學最先設立了博物館學專業。1952年全國高校大調整，出於某種原因，博物館學專業被取消而中斷發展，直至20世紀80年代大學才開始重新設立博物館專業課程。本文依序介紹大陸目前發展現況以及相關問題，最後更說明吉林大學博物館碩士專業課程理念與實踐概況，期望大陸高等教育機構能夠在最近的未來有效改善博物館專業課程品質，落實教育目標，與國際同步發展，符合時代需求。

一、急速擴增

到了20世紀80年代，在南開大學最先恢復了博物館學專業，嗣後北京大學、復旦大學、吉林大學和杭州大學（現已合併到浙江大學）相繼設立了博物館學本科專業¹。新世紀以來，博物館數量高度發展，高校設立博物館學專業的數量也增長很快，據不完全統計，開設博物館學全日制本科教育的高校有：北京大學、復旦大學、南開大學、中央民族大學、遼寧師範大學、（甘肅）天水師範學院、吉林大學、河南大學、南京師範大學、內蒙古師範大學、重慶師範大學、廣州美術學院，蘭州大學、西南民族大學、天津師範大學、西北民族大學、山西大學、鹽城師範學院。

博物館學的本科教育是高等教育的第一個環節，在本科基礎上進行研究生教育是第二個環節。

中國博物館學研究生教育開展的比較晚，在本科教育的基礎上於九十年代後期相繼在北京大學、南開大學、復旦大學和吉林大學等教育部直屬重點大學設立碩士研究生授權點。在國務院學位辦那裏，博物館學和考古學是並列在一起的，叫“考古學及博物館學”，屬歷史學下面的二級學科。到2009年10月底，招收“考古學及博物館學”碩士的學校分別是：北京大學、中國人民大學、復旦大學、吉林大學、南開大學、北京師範大學、首都師範大學、中山大學、廈門大學、四川大學、廈門大學、浙江大學、南京大學、武漢大學、山東大學、山西大學、中國科技大學、安徽大學、西北大學、陝西師範大學、西南大學、西南民族大學、雲南民族大學、東北師範大學、重慶師範大學、華東師範大學、中央民族大學、鄭州大學、蘭州大學、南京師範大學、遼寧大

學、遼寧師範大學、內蒙古大學、廣西師範大學、煙臺大學、徐州師範大學、江西師範大學、福建師範大學、景德鎮陶瓷學院、中國社會科學院研究生院、上海社會科學院（排名不分先後）等。計41所高校和研究機構。

在考古學及博物館學這個二級學科下，按照中國高等教育的管理制度，分別設有不同研究方向，目前的情況是多數都是和各個考古專題相關的方向，而設招博物館學方向（包括博物館藏品研究及博物館管理研究）的學校有北京大學、北京師範大學、南開大學、吉林大學、東北師範大學、復旦大學、南京師範大學、徐州師範大學、安徽大學、廈門大學、景德鎮陶瓷學院、江西師範大學、山東大學、廣西師範大學、四川大學、重慶師範大學、西南民族大學、雲南民族大學、陝西師範大學、浙江大學和上海社會科學院等，計20所高校和研究機構。此外，在中國藝術研究院研究生招生目錄的藝術學下面，還有博物館管理這樣的碩士研究生方向，這個是和北京故宮聯合辦學培養的。

博物館方向的博士研究生招收情況是山東大學、復旦大學和吉林大學。

中國的博物館學研究生教育沒有採用研究所形式，而基本上是導師制培養模式，也就是說招收上來的學生在上學之初就明確自己的指導教師是誰，各個院系下的每名教師一般帶1到4名不等的研究生，上課的時候分公共課、專業課和選修課三種，實行學分制。學制是3年，曾經有段時間有些高校改為2年，後來又都改了回來。

這些院校設立博物館學研究方向的歷史除了北京大學、南開大學、復旦大學和吉林大學稍長外，其他院校都很短，也就是最近5年之內的事，甚至還有的就是剛剛設立，還沒有招收第一批學生。據我所知，還有一些院校有設立博物館學教育的本科以及設立研究生教育的打算。

中國高等教育博物館學專業方面的發展現在可以說是世界上發展最迅猛的地方，既可喜也可憂。

二、快速發展中的問題

像任何事物一樣，高速發展必然帶來一些問題，博物館學研究生教育也不例外。在肯定各高校辦學積極性的同時，必須指出存在的問題，否則將影響高等教育的發展，也對博物館產生不好的作用。

¹ 文中的「本科專業」意指大學階段，「本科生」意指大學生，此為大陸地區用語。



歸納起來，存在的問題可以歸結以下幾點：

（一）辦學理念落後，把博物館學視為某些專業轉向的救命稻草。

我們國家的高等教育中的專業相當都屬於計劃經濟時代產物，社會轉型到了今天，有些基礎性的冷門專業生存出現了問題，招不來學生，招來後畢業就業時在人才市場又競爭力差，例如歷史學就是這樣。為了讓從事教學的教師有碗飯吃，為了招來學生並冀望博物館這個人才市場，有的學校主管教學的領導就“看准”了那些應用性的學科，於是，博物館學落入了視野之內。

（二）課程設置過於偏向實物，沒有回應當代世界博物館學發展的趨勢。

在前面所介紹的20所設立博物館學研究方向的院校，由於國務院學科辦把考古和博物館綁定為“考古學及博物館學”，導致博物館學其課程設置多數是偏向實物方面的，博物館學成了“博物”學，甚至變成了“文物”學，這與國外的博物館學研究生教育課程設計存在很大不同。

（三）教學上理論脫離實際。

博物館學是一門實踐性很強的學科，但我們從事博物館學教學的教師，多數人並沒有博物館方面的實踐經歷，例如教管理的，並沒有在博物館做過領導；教藏品管理的，沒見過真正使用中的藏品管理軟體（更不用說會操作了）。凡此等等，這樣，在教學上局限於枯燥的理論介紹而缺少實際技能方面的鍛煉和培養，學生猶如學游泳，老師在黑板上講了人可以不沉的原理和各種游泳姿勢技巧，可學了三年就是沒有下水！

（四）師資隊伍薄弱。

這個問題在各個高校不同程度存在，即使那些有十年以上歷史的博物館學研究生教育的高校。在本科生教育階段，有些高校採取請博物館內的人做兼職教師的做法進行教學，但是研究生教育階段就都是本校的專職指導教師了。儘管現在有20餘所高校招收博物館學碩士，可是在指導教師中專門研究博物館學並在博物館學術研究取得成就的教師不超過15人，也就是說每所學校還平均不到一名有學術影響的教師！

（五）學術資料文獻儲備不足。

研究生教育和本科生教育的區別之一就是學生要閱

讀大量專業文獻資料的。可是大陸目前開設博物館學碩士研究生的學校，在圖書資料上多數並沒有做好充足的準備，博物館學方面的文獻少得可憐，學生是沒有多少書可以閱讀的。不錯，現在各個高校都都有自己的網站，也多數都取得了中國期刊網、重慶維普全文期刊網和超星數位圖書館的有償局域網內的使用權，電子期刊和部分圖書可以在網路上閱讀和小批量非惡意下載。但是有些刊物沒有電子版，還有些圖書沒有被超星數位圖書館購買並數位化、網路化的。最關鍵的還是外文圖書和期刊問題，相當多的大學這方面幾乎是空白。

（六）學校之間聯繫較少，甚至處於封閉狀態。

在教育人才市場化的今天，各個高校之間是存在競爭的，這個是不容回避的事實。但是就學校之間來說，密切的學術交流、相互取長補短還是必要的。可是說也奇怪，不光博物館學本科教學之間20多年來沒有舉行過任何全國性會議，就是研究生層次的小範圍的博物館學教學研討會也沒有舉行過。這在學術會議如林的高校，可以說是一個有些悲哀的奇蹟！

上述問題在一些院校不同程度存在的，有的還相當嚴重。

三、吉林大學博物館學碩士學位課程

吉林大學是1999年開始招收博物館學方向碩士研究生的，目前在讀的有三屆15人，是國內培養博物館學碩士最多的學校。吉林大學目前在文學院下設立博物館學本科教育，在邊疆考古研究中心下設博物館學研究方向招收研究生，專門帶博物館學方向的導師有四名，3名是教授（其中一名是博士導師），1名是副教授。課程設置情況大致如下：屬於必修課的有博物館學理論與方法、歐美博物館學、博物館學文獻導讀、博物館學史、博物館觀眾研究、博物館藏品資訊學，屬於選修課的有中國收藏史、文化遺產管理與評估、遺產經濟學、文物研究（青銅、陶瓷、玉器）、電腦在文博中的應用、電腦繪圖、屬於實踐課的有博物館實習和（選修）田野考古實習。

個人認為各高校在辦學上不應整齊劃一，這個不符合高等教育的特徵。以下針對吉林大學博物館學系辦學情形加以說明，而我們的思路和做法不代表是博物館學研究生教育的唯一模式。

（一）明確辦學理念，按照國際上通行的博物館學教育方式來辦博物館學。

在國際上，博物館學是沒有本科層次只有研究生層



次的。博物館用人單位不接收只受過本科教育的人力而要求有研究生學歷。高校面對這個事實，在博物館學碩士教學中，基本不太涉及到博物館內相關的專業知識教育（這個階段在本科階段已經基本打下了基礎），而重點放到博物館學本身的理論與方法上。我們按照這個理念來設計我們的辦學理念，就是雖然我們和考古一塊辦學，但是在課程設置上很少有考古方面的課程，多數都是圍繞博物館學來設立的課程，我們的培養目標就是：學生要能夠掌握博物館的前沿理論和最新方法，在研究某個方面問題能夠達到國內一流水準，並和國際博物館學界熱點問題相呼應。我們培養的學生可以在博物館學高等教育部門、博物館政府管理部門、各級各類博物館、文化遺產管理機構等單位一展才華。

（二）因材施教，不拘一格培養人才。

吉林大學的博物館學碩士來源是多樣的，除了我們自己的博物館學本科生以外，這些年來有不少不是本科學博物館的人來報考博物館學方向。這究竟是人才自我提高方面考慮還是現在博物館方面的選擇、聘用人才門檻提高造成的這種局面，亦或是現在研究生擴招帶來的問題？我們不好分辨誰主誰次了，但就從人才入口這點上說已經和國際上有些接軌了。無論是學什麼的，我們都根據具體學生特點設計不同的個性化培養方案。例如有學博物館學本科的學生，我們根據其外語方面的特長和長於理論思考，引導其走外國博物館學研究理論探討方向，寫作論文要求大量引用西方博物館學原文，並提示其和原文作者進行交流，獲得這方面最新知識和觀點。還有的學生長於交際能力，於是引導她到博物館中去做志願者，在博物館第一線體驗博物館，有針對性地開展博物館教育學相關學術問題研究。有本科學美術的學生，於是側重其美術方面的優勢，讓她圍繞博物館的展示設計設計自己的知識結構。

（三）打通學校圖書館採編部門，為博物館學訂購專業期刊和英文原版圖書。

從我們設立博物館學研究生教育開始，我就多次和學校圖書館採編部門聯繫溝通，取得他們的理解和支持。吉林大學是教育部在東北設立的外文圖書資料採編中心，每年為訂購西方原版圖書撥專款給吉林大學。經過我的努力和爭取，現在圖書館已經為我們博物館學開了“綠色通道”，只要我提了西方最近出版的博物館學方面的書目，不論價錢多少，都努力給予訂購。目前我們的西方博物館學原版圖書多達百餘種，而且每年還在

不斷增加，可以和北京的國家圖書館收藏的原版博物館學圖書相媲美，甚至可以相互補充。此外，我們還訂閱的西方博物館最主要的期刊四種，還有臺灣出版的一些博物館學圖書以及臺灣自然科學博物館編輯出版的很有影響的《博物館學季刊》。在邊疆考古中心的圖書室上，也訂閱了大量有關博物館學的國內出版的圖書和期刊。這些期刊和圖書，基本滿足了研究生的教學需要，大大拓展了博物館學研究生的學術國際視野。

（四）和社會實際部門聯繫建立研究生教學基地。

為解決博物館學教育理論聯繫實際的問題，我們在盡可能的條件下帶研究生到不同的博物館進行實習鍛煉，幾年來我帶研究生到大連、北京和杭州等地進行實地鍛煉。2005年還和杭州的正野展示設計公司簽定了協議，把這個公司作為博物館學碩士研究生的教學培養基地，專門針對博物館展示設計進行實際鍛煉。這個做法引起其他展陳公司關注，紛紛提出讓我們的學生到那裏去實習鍛煉。我們還和北京故宮、中國國家博物館、中國美術館初步達成教學基地意向。這項活動其實是雙贏的，既為博物館研究生教育解決了實踐平臺，開闊了眼界，也為實際工作的博物館某些部門幹了些具體的工作。

（五）讓研究生參加教師的科研專案，在協助教師科研同時成為科研新生力量。

國外不少高校的研究生教學都是和教師的科研項目密切結合的，研究生理應成為教師的科研助手。在博物館研究生培養上也是如此。我讓我的研究生參加了教育部給我的科研專案，取得很好的成效。蘇東海先生在科研成果——《2002：博物館公眾研究》一書的前言裏高度讚揚了研究生參加科研的意義和重要性，我還打算讓現在在讀的研究生參加我的科研專案。

博物館學研究生培養的還有很多值得思考的地方，例如學科定位問題，和考古學並列是否有利於學科發展？照目前這個邏輯，應該有古生物學及博物館學、植物學及博物館學、礦物學及博物館學、藝術學及博物館學、傳播學及博物館學、人類學及博物館學、民族學及博物館學、民俗學及博物館學……這個問題牽扯的面更為複雜，限於篇幅和時間關係，本文無法討論，待日後有機會再另文說明。

【主題企畫—博物館.com】海事與海關博物館

海事博物館行腳

文 / 曾于珍
國立故宮博物院助理研究員
圖 / 鄭美蓉

前言

在全球日漸關注海洋議題之時，聯合國制訂了「海洋公約法」並在1994年11月16日生效。而與海洋密切依存的台灣，也在2001年首次提出「海洋白皮書」，教育部則積極配合推動海事人才的培育，在2007年正式研訂了「海洋教育政策白皮書」，要強化各級學校學生的海洋素質，培育產業界需要的優質人才，並且促使全民「認識海洋、熱愛海洋、善用海洋、珍惜海洋」。

親近海洋有很多種不同的方式，最直接的大概就是到海邊走一遭，可以只是輕鬆漫步、觀浪、看潮汐、看人垂釣；可以從事海上活動，像是游泳、划船、釣魚、衝浪、浮潛；觀察或研究海生動、植物也是一種獨特的方法；或是從事航運、水產或海洋休閒觀光等類別的工作；更積極的作為可以支持或加入生態環境保育工作；若是勻不出時間，也可以利用片刻閱讀海洋文學作品、欣賞海洋藝術作品或觀賞相關影片。當然，還有一種輕鬆入門又富知性的好方法，那就是參觀海事博物館或是海洋生物科技與自然科學類別的博物館了。

限於篇幅，本次將介紹以海事為主題的博物館；關於海洋生物與自然科學類別的博物館，未來可在適當的時機再呈現給讀者們。本文按建館的時間，依序介紹位於北臺灣的淡江大學海事博物館、陽明海洋文化藝術館、長榮海事博物館，並延伸介紹與海事相關的海關博物館。另外，文中也特別提及英國國家海事博物館，該館是全世界最大的海事博物館，完整展現了這個日不落國的海洋歷史，值得大家認識。

一、陸上行舟—淡江大學海事博物館

(一) 建館緣起

座落於台北縣淡水鎮，堪稱台灣海事博物館先驅、屬於大學博物館的「淡江大學海事博物館」，於1990年6月6日正式開館提供大眾免費參觀，並於2005年8月1日改隸於該校的「文錙藝術中心」。海事博物館的外觀即為一船型建築，建地2,134平方公尺，「停泊」在綠意盎然、位於小丘上的淡江大學校園內，顯得



淡江大學海事博物館的外觀

格外醒目。博物館的前身是淡江大學培育航海、輪機科技專才的「商船學館」，由長榮集團總裁張榮發資助興建，並且提供作為教學使用的各式航海儀器與機械設備。由於1985年國家政策轉變，次年停止招生，因而轉型為海事博物館，將珍貴的館舍、儀器設備以及船隻模型，開放給一般民眾欣賞、學習，不但把海事教育由學校延伸到社會，也提供社區民眾一個休憩與知性的好去處。

(二) 館藏特色

海事博物館的船型建築共有5個樓面：地下一層，地上四層。經由窄長的廊橋進入博物館內，心情就彷彿登上郵輪準備出航一般。主要展示區展示十五至十七世紀大航海時代到現代的各國船艦模型六十餘艘，從戰艦、帆船、輪船、漁船、遊艇、作業船、拼板船到獨木舟都有，大部分是博物館創辦人林添福先生的珍貴收藏。這些模型皆是依原船結構比例縮小，以手工精心打造，每一艘船都有其重要的時代背景，例如鄭和下西洋的寶船、哥倫布發現新大陸的聖瑪麗亞號、象徵英國海上霸權的紀念船勝利號、處女航即遇冰山沉沒的鐵達尼號、歷史上最大也最昂貴的尼米茲級航空母艦等，在欣賞船模製作的工藝之外，也引領觀眾進一步去了解浩瀚的海洋歷史知識。

1998年的國際海洋年，中國明朝的鄭和被尊為人類史上最偉大的航海探險家之一。他七次下西洋，最遠到達非洲東岸。館內設有一座鄭和七下西洋的專區，按下燈光顯示鈕則可得知每趟航程的路線。而鄭和乘坐的主帥船「鄭和寶船」有140公尺長、50公尺寬，可乘坐500多人。欣賞館內的「鄭和寶船」模型，想像當時整個下西洋的船隊人數高達兩萬多人，船數兩百多艘，如此的規模紀錄維持了五百年，直到第一次世界大戰才被打破，足見當時航海科技與工藝的發展。

觀賞船模之後，可以到四樓的駕駛室一探輪船機械的運作。駕駛室是在1978年由長榮海運公司捐建，室內的設備與佈置完全依據實景，最初是為該校航海系學生設置作為商船教育發展之用，包括人造衛星導航系統、羅盤、方向測位儀、亞米茄導航系統、收訊機、雷達測深儀、電羅經、磁羅經、車鐘等。



「鄭和寶船」模型與鄭和像

(三) 國際館際交流—與洛杉磯海事博物館締結姐妹館

淡江大學海事博物館於1992年8月14日與美國加州



1985年從美國密蘇里戰艦的五英吋砲座取下冶鑄而成的「受降匾額」



與洛杉磯海事博物館締結姐妹館之「宣言簽約書」

的洛杉磯海事博物館 (Los Angeles Maritime Museum) 締結為姊妹館，以「促進兩國文化交流、提倡海事教育、互相交換展品內容以提倡學術」作為兩館履行的權利義務。為了紀念締結，洛杉磯海事博物館還致贈了一份深具歷史意義的禮物——1985年從美國密蘇里戰艦的五英吋砲座取下冶鑄而成的「受降匾額」。密蘇里戰艦經歷了第二次世界大戰，1945年9月2日日本正式向聯軍投降，而受降儀式就是在此艦的甲板上完成，當時此艦停泊在東京灣北緯 $35^{\circ}2'17''$ ，東經 $139^{\circ}45'36''$ 。受降匾額共有三面，一面在美國密蘇里戰艦上，另一面收藏於洛杉磯海事博物館內，而第三面就是淡江大學海事博物館受贈的這一面，足見珍貴之意。

二、過境千帆，看盡風華—陽明海洋文化藝術館

(一) 建館緣起

屬於地方文物館類型的陽明海洋文化藝術館，位於充滿濃厚海洋味的基隆市，座落於基隆內港，鄰比熱鬧的基隆火車站。於2004年12月28日開館，由台灣三大航運公司之一的陽明海運，成立「財團法人陽明海運文化基金會」，將原基隆分公司的歷史樣式建築重新整建，藉由以海洋文化為主題的展示、教育推廣收藏與活動，提供社會大眾一個「喜歡、親近、保護、開發、利用海洋」的場域，並促進基隆都會區的觀光機能，同時也是歷史建築活化的再利用。

(二) 建築與環境特色

陽明海洋文化藝術館在日治時期為日本郵船株式會社所有，是當時流行的「歷史樣式建築」，由日本人森山松之助與井手薰設計，在1915年5月4日竣工。它所使用的建材，在台灣建築史上具有重要的意義，同時也被列為基隆市的十大歷史建築之一。經歷二次大戰的烽火與歲月洗禮，原有的尖塔已經火毀，但主要的建築體仍



陽明海洋文化藝術館外觀
(本圖由陽明海洋文化藝術館提供)



1:50的復原「建築物模型」
建築，見證了台灣航運發展的歷史。

(三) 展示活動

陽明海洋文化藝術館的空間規劃，一樓為咖啡館，二樓為特展區，三樓是常設展區，四樓是會議室。目標觀眾除成人外，更是中、小學生團體，最佳的「寓教於樂」校外教學活動場所；展覽策劃則是以「環保」與「海洋」的議題為主軸。目前位於二樓特展區的部分，推出為期一年的「愛·家園—綠蠓龜特展」；位於三樓的常設展，則有「蛻變—陽明海洋文化藝術館的前世今生」與「陽明海運全球貨櫃運輸展」兩大主題。前項常設展是藉由探索陽明海洋文化藝術館的建築淵源，透過「歷史的演進」、「認識台灣歷史的重要時刻」、1比50的復原「建築物模型」、「經典船模與陶瓷文物」、「歷史建築材料」，以及「3D歷史建築圖騰」等單元，訴說一連串精采的故事。另一項常設展則是與海運相關，分成「航海知識學習區」、「全球貨櫃運輸體驗區」，以及「虛擬艦橋區」。



「全球貨櫃運輸體驗區」—縮小版模擬設備裝置，可以動手體驗領取貨櫃與裝貨櫃。



體驗貨櫃秤重

保存良好，台灣光復以後由中國第一家航運公司「招商局」接管，於1472年到現今由陽明海運經營。1968年，大門方向由臨街面改為臨港面。而所在地的基隆港具有百年的歷史，是台灣第二大港口，也是北台灣最重要的海運樞紐。它曾經帶領台灣走向國際舞台，也是台灣經濟繁榮的幕後英雄。這棟位於基隆港邊的近百年建築，見證了台灣航運發展的歷史。

此區展場中使用大量的電子互動操作軟體結合靜態的展示，觀眾不但可以體驗整套航運過程，也可以感受貨櫃運輸吊裝與操船的臨場感。

若是想了解一個貨品是如何透過海運送達彼方的話，可以透過海運貨櫃流程的互動展示，藉由縮小版模擬設備裝置，親自動手從「領取貨櫃、裝貨櫃」、「貨櫃秤重」、「公路運輸與倉儲」、「吊裝貨櫃上船」、「貨櫃船出港離岸」、「追蹤貨單」，一直到「船到岸」之後的「陸路運輸」，並且「列印貨單」，非常有趣。另一項不能錯過的新奇體驗是進入虛擬的操船模擬空間，也就是駕駛艙，模擬在海上駕駛貨櫃輪。不論是大、小朋友，都可以在現場穿上船長服裝帶著你的冒險精神全神貫注破浪前進，不但可以過足「船長」癮，還可以藉此認識駕駛艙內的各式設備。

（四）成為英國國家海事博物館的會員

2006年，陽明海洋文化藝術館與全世界最大的海事博物館－英國國家海事博物館正式簽約，成為它的全球第18個會員以及全球第15個企業會員。目標是希望未來能夠引進重要的海洋文化藏品到國內展出，促進國際海洋文化教育的交流，並且提升台灣的國際形象。

【小辭典】何謂貨櫃與貨櫃船？

貨櫃是一種按規格標準化的櫃箱，貨櫃的材質，從早期鋁製，現材質有鐵、不銹鋼等。其特色在於格式劃一，並可層層堆疊，所以可以大量放置於特別設計的貨櫃船上，為世界各地生產廠商提供比空運更廉價的大量運輸服務。貨物裝入貨櫃之後，在水路轉運的過程中，不需要將貨物由貨櫃取出，可以直接將貨櫃卸岸再裝至另一貨櫃船。貨櫃的快速裝卸，節省了大量運送時間與費用。貨櫃在裝船前，一般由拖車或火車從其他地方運往貨櫃碼頭裝船；當貨櫃運抵卸船港後，亦經由這些交通工具把貨櫃從碼頭運達目的地。

貨櫃船就是專門用來運輸貨櫃的船舶，即是以貨櫃為裝載容器之運輸船。貨櫃運輸在航運業出現於1960年代，貨櫃運輸船舶的出現，開始了水路運輸的一個新時代：運輸的速度更快，安全性更高。貨櫃船的大小是以TEU表示（Twenty-foot Equivalent Unit），以其所能裝載的20呎標準貨櫃數量來計算。遠程航線由於距離與經濟效益的考量，因此多為5,000TEU以上的貨櫃船；而近洋航線的貨櫃船，則多為2,000TEU以下。

（資料來源：陽明海洋文化藝術館網站<http://www.ocam.org.tw/>）

三、海洋之子的海事教育心願－長榮海事博物館

（一）建館緣起

位於台北市核心、堪稱台灣規模最大、亞洲館藏最豐富的私立海事博物館－長榮海事博物館，於2008年10月7日正式對外開放。座落於「財團法人張榮發基金會」大樓的一至五樓，是該基金會附設的博物館，四千多件的藏品來自長榮集團總裁張榮發三十年來，在世界各地蒐集的珍貴海事文物，包含海洋畫作、各式實體船與模

型船，以及海事相關的圖書資料，此外還「實體重現」長榮除役貨船的航儀設備。自詡為海洋之子的張總裁分享私人珍藏，透過長榮海事博物館的成立，完成其推廣海事教育與保存台灣海洋文化的心願，希望喚起民眾對於海洋文化的興趣與關懷。

（二）展覽特色

1. 常設展：

首次造訪，會驚嘆於在交通繁忙的台北都會核心區，竟然有一座面積三千多坪、展品內容豐富的海事博物館，「隱身」於財團法人張榮發基金會大樓。館內的空間規劃，一樓為售票處、服務台、咖啡廳與博物館商店，二樓為「航海探索區」，三樓為「海洋畫作區」與「海洋台灣區」，四樓是「現代輪船區」與「特展區」，五樓則是「世界船舶區」。

走進入口處，首先映入眼簾的是陳列於大廳的三艘大船，分別為蘭嶼拼板船（實體船）、鄭和寶船（模型）與阿拉伯船（實體船）。蘭嶼拼板船是台灣原住民達悟族的傳統技藝結晶，象徵台灣；鄭和下西洋所乘坐的寶船，是中國航海史上燦爛的一頁，代表中國；阿拉伯船則是人類珍貴的文化遺產，象徵世界。藉由入口處同時陳列的船隻，詮釋該



長榮海事博物館一樓大廳，正中央為阿拉伯實體船。

館關注的海事教育包含台灣、中國與世界三大面向。

二樓是揭開船舶航行秘密的「航海探索區」。本區是利用各式航海儀器，透過主題性的展示方式，讓觀眾了解船舶的基本配置與航員航行的相關知識，還可以藉由現場的互動展示設計，了解船員在海上的工作與生活。其中的「長春輪」是長榮海運在1975年的第一艘全貨櫃輪，除役後將部份的機艙控制室重現於觀眾眼前。還有一座由緯哲氣象公司（全球規模最大的跨國氣象情報顧問公司）送給張總裁的八十大壽賀禮－「衛星氣象儀」，在颱風來臨時可以直接透過這個氣象儀了解颱風何時抵達台灣。除了氣象資料之外，還可藉由船位攫取系統（Position Polling System）的運作，把長榮船隊目前分佈於全球各地的位置顯示在球體上，並得知船隊遭遇的各地天氣狀況。

三樓是以彩筆紀錄海洋歷史的「海洋畫作區」。從慘烈的戰爭場景，到薄暮中海水交錯的美景，呈現出海洋與船舶多樣的面貌。早在18世紀，就有畫家在港邊替往來的船隻留下美麗的「船影」，讓船長可以帶回家紀念展示，可說是街頭畫家的始祖，而當時的重要港口聚



志工正熱心解說「富士山前出航的日本艦隊」

集了許多船像畫家，造就了不同的海洋畫派。展品中有一件堪稱「鎮館之寶」的「富士山前出航的日本艦隊」，由英國國寶級海洋畫家威廉·李奧納·懷利（William Lionel Wyllie, 1851-1931）繪製，全球有兩幅，其中油畫版本為日本天皇收藏，而水彩畫就是館內這幅。本樓層另一個以「海洋台灣」為主題的展區，則是以世界史的角度詮釋數百年來台灣及其居民與海洋的關係，藉此讓觀眾更認識台灣這座「美麗之島」。

四樓的「現代輪船區」有系統地展示20世紀以來普遍使用的各式輪船，分為「遠洋客輪」、「現代貨船」，以及「現代軍艦」三個單元，其中種類、數量眾多的「現代軍艦」是本區模型船收藏的重點。另外，著名的「鐵達尼號」相關藏品中，展示了當時美國富豪約翰·亞斯特的木片遺言。「鐵達尼號」頭等艙即是上流社會的縮影，約翰·亞斯特在船難當下，目送懷孕的新婚妻子搭上救生艇離開，而獨自留在船上的他，在一片木板上刻下「在鐵達尼號回憶我所愛的人，災難發生時，在死神眼前為生存而戰，神啊！請與我們同在。我們的努力將徒勞無功，我們的盡頭將近，在世間最後一日已不復存在，我像英雄般帶著尊嚴及順從而死，永別了，神與您所同在。」極其悲傷又不捨的遺言。

五樓的「世界船舶區」介紹船舶從遠古時代演進至19世紀的歷史，展出從原始簡易小船到以風帆、機械為動力的模型船，包含以法國君王路易十四稱號命名的「太陽王號」模型。此船艦是十七世紀最強大的戰艦，代表路易十四至高無上的權力，也見證了歐洲的海權爭霸史。

2. 特展：

目前有兩項特展，分別是去年底剛推出的「台灣海洋畫特展」與「漁人與海：十八世紀法國版畫收藏展」。前者是台灣首次以台灣海洋畫為主題的藝術展覽，展出長榮集團張總裁收藏的台灣本土畫家作品。而後者則是以「漁人與海」為主軸，透過張總裁捐贈的十八世紀法國版畫，



策展人解說「漁人與海」特展

引領觀眾了解三百年前法國的重要商業活動—捕魚，同時藉由海洋文學中的捕魚歷險，分享漁人波瀾壯闊的大海之旅。這批版

畫作品極為珍貴，出自十八世紀法國啟蒙思想家狄德羅（Denis Diderot, 1713-1784年）以近20年時間編纂的《百科全書》插圖，內容描繪漁人使用各種漁具與技術出海捕魚，像是手抄網、牽罟、延繩釣、拖網等，有些漁獵方式仍沿用至今。當然，對於喜愛海洋文學與繪本的觀眾，一定欣見在「捕鯨的故事」展區裡，介紹著名的美國海洋冒險文學巨著—梅爾維爾的《白鯨記》，並展出館藏的捕鯨工具與海洋雕刻品，例如一支長達200公分的捕鯨魚叉，以及2顆雕工精細的鯨魚牙齒等，還有多達80餘本的小說與繪本。

四、忠誠、榮譽、效率—海關博物館

（一）建館緣起

座落在財政部關稅總局，即海關大樓一、二樓的海關博物館，於1996年11月14日正式成立，是我國行政機關設立的第一個博物館。



海關大樓外觀

海關大樓的樓頂有一座直徑五公尺的大時鐘，代表著海關「忠誠、榮譽、效率」的傳統精神。海關創始於1854年，超過150多年的歷史，除了徵收關稅之外，早期參與國家籌建海軍、港務、郵政、燈塔、氣象、教育與傳播新知等運動，迄今則肩負查緝毒品、武器與限（管）制品走私等工作，同時大幅提升通關效率，強化便民服務，對於促進經濟發展與維護國家社會安寧具有重大貢獻。藉由海關博物館的設立，一方面保存重要的海關文物；另一方面，透過文物的公開展示，詮釋海關百餘年來的貢獻，也讓一般民眾更了解海關通關規定與作業流程，並發揮宣導旅客出入國境勿攜帶違禁品與保育類動物、植物的社教功能。

（二）館藏特色

海關博物館佔地兩個樓層，共有五個展區，一樓有「通關作業」、「查緝走私」與「海務燈塔」三個展區，二樓則有「國際關務」與「海關文物」兩個展區。館藏共有一萬六千多件，其中文物包含一般古物與重要古物。一進到海關博物館入口處，立即映入眼簾的是該館的「鎮館之寶」—一座由深海魚骨雕製而成的三公尺高的佛塔。佛塔共有十三層，上面有三百多個人物雕刻。由於原進口人申報的材質為塑膠，產地是泰國，但實際產地是中國大陸，當時並不屬於准許自大陸進口的貨

物，因此依法沒入。進入第一展區「通關作業區」，可以看到海關各時期通關使用的重要文件和實物，例如清朝的通關文件，包括清宣統三年（1911年）的護照、船鈔執照與江海關郵政的早期文獻，還有通關流程中使用的工具、抄船與驗貨工具和制服，以及封條等實物，足見海關工作之艱辛。現場還有桃園國際機場旅客紅綠線通關台，觀眾可以感受一下進出國境的通關流程。來到了「查緝走私區」，就會發現走私物品真是無奇不有，海關在各階段配合國家政策查緝不法走私物品，而槍械與毒品則是未曾改變的查緝目標。本區選擇陳列的物品，以具有社會教育、環保概念，或對國家社會有重大效益的作為代表，例如被查緝的刀械槍枝、毒品、鼻煙壺、漆器、孟加拉虎皮、玳瑁、犀牛角以及鐘乳石等。在「海務燈塔區」，才恍然了解我國的海關還負責經營燈塔，這也是全球海關僅見的。由於燈塔大多位於山岬、海角或無人荒島，因此它的建築、設備都具有防蝕性，也因而成為台灣現存的少數古蹟。本區展示了燈塔模型、燈塔的助航設備，以及在台灣海域查緝走私的海關艦艇與相關配備。例如1886年由日本大阪兵工廠製造「霧炮」，早期燈塔多設有霧炮，燈塔員在起霧之時若聽聞附近有船隻行過之聲，就會發射霧炮提醒注意安全。

位於二樓的「國際關務區」展示我國與各國海關交往互贈的制服與文物，觀眾可以透過這些文物，了解各國海關如何表現其特殊的文化背景。本區陳列的各國錢幣，堪稱國內展出各國錢幣最多的博物館。其中最特別的是安哥拉面額一百萬元的紙幣，有別於多數以歷史政治人物作為圖案的錢幣，這張反映出國家經濟窘迫的「一百萬元」紙幣，上面的圖案是一位小朋友低頭於案前寫功課。該國因種族問題而內戰頻繁，即使蘊含豐富的石油與鑽石，卻是全球最貧困落後的國家。「知識就是力量」，安哥拉發行此圖案的紙幣，鼓勵孩童接受教育才是改善環境之途。值得一提的是，本區的展品都是來自捐贈，甚至有外國觀眾當場捐贈，展品的背後都蘊含著一段動人的小故事。最後來到「海關文物區」，可以看到陪著海關走過關鍵年代的各式文物與通關文件。例如海關旗、關防、查驗章、鐵製烙印等，還有見證歷史的「淡水稅關所屬地界」與「臺灣關地界」的石碑，其中「臺灣關地界」已鑑定為重要古物。透過海關博物館這些珍貴文物的展示，社會大眾可以了解到海關這個全年、全日無休服務商旅的政府機關，走過的百餘年艱辛歷史與貢獻。

（三）我國海關史重要的一頁—獲邀出席國際海關博物館協會

海關博物館也是各國經貿與海關專業人士造訪台灣的重要觀光景點，深獲民眾與各國海關首長的肯定，並

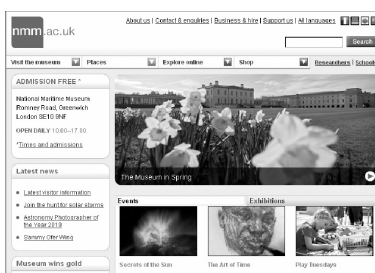
曾經獲邀出席國際海關博物館協會（IACM），對於我國海關國際地位的提升具有重大的貢獻。國際海關博物館協會是在1993年成立於丹麥，目前擁有20個會員國，不限於歐盟成員。成立的目標是「表彰並增進由收藏、保存、考證與展示海關文物而帶來的益處；建立、維護與促進海關博物館的網路；與相關機構聯結；提升專業水平並鼓勵與其目標相關之研究。」

國際海關博物館協會並於2001年加入國際博物館協會（ICOM），成為其國際附屬組織。足見海關博物館獲邀出席國際海關博物館協會，為我國海關史寫下重要的一頁。（註：國際博物館協會（ICOM）的組織架構分為：國家委員會、國際委員會、區域性組織，以及附屬組織。其中國際附屬組織的角色，是將特殊類型的博物館或博物館團體，與特定區域的博物館專家聚集在一起，目前共有17個附屬的專家國際組織。）

五、日不落國的海洋史縮影—英國國家海事博物館

（一）建館緣起

有日不落國稱號的英國，崛起於當年擁有全世界最強的艦隊。而位於格林威治的英國國家海事博物館（National Maritime Museum），典藏了全球最重要的英國海事歷史相關文物，也是全球最大的海事博物館，於1934年經由英國議會立法後正式成立，並於1937年對外開放。博物館包含三個場館，分別為全球最大的海事展覽館（Maritime Galleries）、世界時間的中心點—格林威治皇家天文台（Royal Observatory），以及歷史悠久的女王大樓（Queen's House）。館藏高達兩百四十多萬件，舉凡海事藝術品



英國國家海事博物館網頁
（圖片資料來源http://www.nmm.ac.uk/）

（英國與17世紀的荷蘭海事作品）、製圖學、手稿文獻、船舶模型和圖則、科學及航海儀器、計時及天文展品（位於天文台）等都包含在內，彷彿是英國海事歷史發展的縮影。同時，博物館

還設有一座全球最具規模的海事歷史參考圖書館，藏書量高達10萬冊，年代可溯及至15世紀。

（二）歷史建築與環境—「海事格林威治」世界遺產

博物館的三座場館建築各有其特色。「海事展覽館」的建築興建於1807年，原是提供海員子女就讀的學校。「格林威治皇家天文台」是英王查理斯二世於1675年成立，目的在改善航海技術與解決在海上確定經緯度的問



題，同時也是格林威治標準時間之鄉，本初子午線以此為發源地，也就是經度 $0^{\circ}0'0''$ 。而歷史最悠久的場館「女王大樓」，則是英王詹姆士一世之妻丹麥安妮王后於1616年委任建築師興建，主要是作為私人僻靜與接待的場所，也是英格蘭第一棟完全以古典主義派興建的建築物。其中的女王會議廳的天花板裝飾、精緻的鐵製裝飾—鬱金香樓梯，以及手工拼砌而成的大理石階梯等，仍然保存了堂皇的原貌。

英國海事博物館的所在地格林威治，其莊嚴美麗的建築、壯麗的景色並能俯瞰整個倫敦、皇家歷史—亨利八世和伊麗莎白一世等的誕生地、海軍和航海歷史—老皇家海軍學院（前身為皇家海軍醫院）、國家海事博物館，以及格林威治標準時間與本初子午線的科學成就，造就了「海事格林威治」世界遺產，在1997年由聯合國教科文組織認定成為英國第15座世界遺產。主要的景觀除了英國國家海事博物館的三座基地之外，還包括老皇家海軍學院與格林威治市中心等。

（三）展覽精華

展覽依主題分為：藝術與攝影、兒童與互動展示、探索、倫敦—格林威治，以及海軍、船舶、戰爭與貿易，還有海洋與環境、空間與時間。英國國家海事博物館推介了十項觀眾必看的珍藏，包括位於海事展覽館的弗雷德里克皇儲的國家平底船、有子彈孔的納爾遜特拉法加制服、為船隻導航入港的橋樑仿真裝置。另外，還有位於皇家天文台的子午線，只要兩腳橫跨在馳名世界的子午線左右兩側，便能同時置身於東半球與西半球，此即為設定地球經度為 0° 的本初子午線。還有解決了確定經度的難題、改寫航海歷史的約翰·哈里遜計時器，以及每天下午一時墜下的時間球、英國最大的折射望遠鏡—直徑28吋天文望遠鏡、相機暗箱。此外，還包括位於女王大樓的英國首座中央無支撐的迴旋梯—鬱金香樓梯，以及大禮堂。

今年五月該館即將與巴黎國家航海博物館合作，推出為期半年的玩具船（Toy Boats）特展，展出100多艘在1850-1950年間製作的色彩鮮麗又極富想像力的玩具船，再現巨型郵輪、潛水艇與戰艦的英姿，令人期待。

英國國家海事博物館在2009年榮獲「造訪倫敦獎」金牌，包括格林威治皇家天文台獲得的「最佳旅遊體驗」金牌獎，英國國家海事博物館則獲得「年度旅遊景點」類的金牌獎。該館連續多年保持200萬的年參觀人次，已經成為國內外旅客造訪英國的必要去處。此外，為了服務更廣大的觀眾，目前正在進行的薩米·奧佛側翼大樓（Sammy Ofer Wing）興建工程，預計於2012年竣工。

結語

台灣在1970年代憑藉著航運與國際貿易，造就了台灣的經濟起飛，並躋身成為亞洲四小龍之一；同時，教育部也開始計劃性發展海洋專業教育。直到1980年代後期，由於教育自由化的推展競爭，海洋專業教育逐漸萎縮，而淡江大學培育航海、輪機專才的「商船學館」也在那個時空背景下，從學校走入社會，轉變成為淡江大學海事博物館，在1990年成立之初，不但是台灣第一所海事博物館，還是東南亞最大的海事博物館。而在2004年與2006年，先後由陽明海運文教基金會與張榮發基金會，依其歷史傳承與收藏特色，分別成立了陽明海洋文化藝術館與長榮海事博物館，透過分享珍貴的海事文物收藏，以「寓教於樂」的方式推廣海洋教育。而陽明與長榮兩家海運公司，在台灣航運史佔有重要的一席。台灣光復後的第一家航運公司「招商局」，即是陽明海運的前身，其原有的歷史建築蛻變成為現今的陽明海洋文化藝術館；年輕時的長榮集團總裁張榮發與淡江大學海事博物館創辦人林添福這位當時的海事精英，結識的時間背景也就在台灣航運正要起飛的年代，而長榮海運更因全面「貨櫃化」，在1985年成為世界第一的航運公司。串聯起這三所海事博物館的建館歷史、人與物件，如同閱讀台灣海事歷史發展的篇章；而海關伴隨著國家海事發展的歷程，海關文物則蘊藏了這些歲月文化；最後，英國國家海事博物館則是帶給我們保存與發揚海洋歷史文化的省思與典範。

參考資料

1. 教育部，《海洋教育政策白皮書》，台北市：教育部，2007。
2. 郝蕙蘭主編，《淡江大學海事博物館》，台北縣：淡江大學海事博物館，2008。
3. 王志宏總編輯，李菁菁主編，《海上史詩：鄭和下西洋》，台北市：經典雜誌，1999。
4. 長榮海事博物館編，《長榮海事博物館》，台北市：財團法人張榮發基金會長榮海事博物館，2008。
5. 王樵一編著，《張榮發：鷹洋藍海》，台北市：超邁文化國際有限公司，2008。
6. 《海關博物館》，林樹吉主編，台北市：財政部關稅總局，2009。
7. 陽明海洋文化藝術館摺頁簡介。
8. 長榮海事博物館摺頁簡介。
9. 淡江大學海事博物館網站：
http://www2.tku.edu.tw/~finearts/mm_index.htm
10. 淡江網路新聞報第31期，2002年3月28日：
www2.tku.edu.tw/~tknetnews/data/31.htm



11. 洛杉磯海事博物館 (Los Angeles Maritime Museum) :
www.lamaritimemuseum.org/index.htm
12. 陽明海洋文化藝術館網站:
http://www2.tku.edu.tw/~finearts/mm_index.htm
13. 長榮海事博物館網站:
http://www.evergreenmuseum.org.tw/
14. 海關博物館網站: http://museum.customs.gov.tw/
15. 國際博物館協會 (ICOM) 網站:
http://icom.museum/affiliates.html

16. 英國國家海事博物館網站 (National Maritime Museum) : http://www.nmm.ac.uk/

※特別感謝:

- 淡江海事博物館及黃維綱先生、杜美先小姐、葉如真小姐。
- 陽明海洋文化藝術館及江岱錦小姐、陳沛穎小姐。
- 海關博物館及黃琬瑜女士。
- 長榮海事博物館及陳力民館長、林信惠課長、郭逸雯小姐。

【參觀資訊】

館名		參觀資訊	館址 / 網址
淡江海事博物館		* 參觀時間：週一至週六09-17時 * 休館日：週日及國定假日、淡江大學寒暑假期間休館日則另行公告。 * 週日休館，歡迎前往文錙藝術中心參觀。 * 免費參觀，可安排導覽。預約導覽可電洽、傳真及來信。 * 電話：(02) 2623-8343、(02) 2621-5656 轉 2618、2619、2650 * 傳真：(02) 2623-8343	* 地址：台北縣淡水鎮英專路151號 淡江大學海事博物館 * 網址：http://www2.tku.edu.tw/~finearts/a1.htm
陽明海運文化基金會	陽明海洋文化藝術館 (OCAM)	* 營業時間：週二至週日09-17時 * 休館：週一、除夕、春節初一 * 門票票價 (新台幣)：分50元、40元、30元、20元及免費票 (票價含立體動畫電影) * 電話：(02) 2421-5681 * 傳真：(02) 2421-5685	* 地址：基隆市仁愛區港西街4號 * 網址：http://www.ocam.org.tw/aboutocam/aboutocam.html
	陽明高雄海洋探索館 (MOME)	* 營業時間：週二至週日09-17時 * 休館：每週一、除夕、春節初一 * 門票票價 (新台幣)：分30元、20元及免費票 * 電話：(07) 571-6688 * 傳真：(07) 571-0999	* 地址：高雄市旗津區南汕里北汕巷50-61號 * 網址：http://www.mome.org.tw/
海關博物館		* 開放時間：週一~週五09-17時 (請先預約) * 週一至週五09:00~17:00，週六日不開放 (請先預約參觀時間) 上班時間請撥 TEL: (02) 2550-5500 ext 2212~2214 * 參觀方式： 海關博物館為專業博物館，僅接受高中以上各級團體或社會人士組團參觀。目前不受理個人參觀訪問。 * 服務信箱E-mail: museum@webmail.customs.gov.tw	* 地址：台北市大同區塔城街13號 * 網址：http://museum.customs.gov.tw/
長榮海事博物館		* 開放時間：週二至週日09-17時 * 休館日：每週一 (若逢國定假日照常開放，隔天休館)、農曆年除夕、政府公告之天然災害停止上班日、館方另行公告之必要休館日	* 地址：台北市中山南路11號 * 網址：http://www.evergreen-museum.org.tw/
英國國家海事博物館		* 開放時間：週一至週日10-17時 * 英國海事博物館除了部分的特展與教推活動需要付費之外，主要的三個場館皆可免費參觀。其教育推廣活動主要分為：家庭活動—為親子設計的免費活動、成人活動—學習世界級的海事文物知識、學校活動—由經驗豐富的老師們帶領的互動式活動，以及為聽障與視障者設計的手語及觸摸導覽活動。	* 地點：英國格林威治 (距離倫敦市中心20分鐘的車程) * 網址：http://www.nmm.ac.uk/server/show/nav.2837



新書介紹 *New Books*

44個文化部—法國文化政策機制

作者：Pierre Moulinier

譯者：陳羚芝

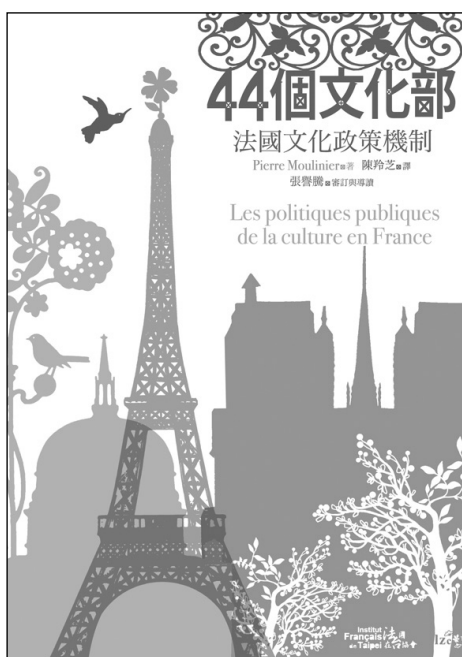
審訂・導讀：張譽騰

ISBN：978-986-85796-0-6

出版公司：五觀藝術事業有限公司

出版日期：2009/12/31

定價：200元



內容簡介

法國設立文化部已近五十年，新課題如經濟危機、去中央化與地方文化規劃、文化多樣性、科技媒體、著作權、歐盟、地方政府、文化產業等考驗，從開始的「摸著

石頭走路」的實驗模式，逐漸發展出一套獨立的方法學之法國經驗。

法國以世界文化的旗手自許，也的確在許多層面上做到了世界第一；1959年，法國著名作家與政治人物安德列·馬樂侯（André Malraux）奉戴高樂總統之命創立了文化部，並擔任法國首任文化部長前後10年之久，在他的領導與政府的大力支持下，法國文化政策的概念和實務不斷成長茁壯，奠定了今天繁花滿樹的基礎。

馬樂侯是一位特立獨行的部長，在他心目中，文化部的任務不僅僅是要使人民接藝術品，而更是要讓他們真的從心底喜愛藝術；他認為人民不可能從學校或電視吸收文化素養，所以他要让法國人直接親炙藝術和心靈的偉大作品。他任

內最大的一項工程是在全國各地普設「文化之家」，希望讓文化活動更具易達性，提供所有民眾取得文化事物的「可能性」（possibilité）。

賈克朗（Jack Lang）是另一位能人文化部長，1981年密特朗當選法國總統，最重大的一項任務就是發展「文化」，當時賈克朗明定文化部的使命為：

「培養法國人民發明與創造的能力，自由表達才華和接受藝術教育的機會；為人民保存國家、地方或各種社會團體的文化遺產；鼓勵藝術創作，促進法國藝術文化與世界文化的自由對話。」

賈克朗認為文化部的主要功能是隨時勢變化，不斷改善和創造有利文化活動發展的環境。在密特朗總統14年任期中，文化部陸續推動和完成奧賽美術館、新凱旋門、巴士底歌劇院、大羅浮宮、維列特公園、阿拉伯世界文化中心等重要文化建設，引領風騷，蜚聲國際，見證法國文化部在創造有利文化環境方面所扮演的積極領航角色。

但是，文化要全面發展，單靠文化部的力量顯然是不夠，也非由文化部一手可以壟斷的，五十年來，法國文化部並非唯一推動文化活動的部會。賈克朗曾說過，法國有「44個文化部」。賈克·希格（Jacques Rigaud）也寫道：「文化不只是政府行動的某個部門，更是一個領域。」他的意思是：文化不僅是文化部的責任，同時也是法國其他國家部門、地方政府、私人企業和全民的責任，在法國這個說法一方面是基於現實的考量，另一方面，也有法律的根據。

法國文化政策的建立，是透過將文化事業制度化與人員專業化這二股緊密連結的運動來進行的，這二股運動的興起，一方面是因為過去五十年來，中央與地方政府開始在文化上扮演更重要的角色，另一方面則是因為各類公私文化機構的創建，更能以前所未有的方式有效回應人民的文化需求。

本書作者就是從公共政策評量的角度剖析法國文化政策的機制。全書分成三部份；第一部份描述文化政策的目標，包括公開及隱含的目標。



第二部份說明文文化政策的資源，包括預算、立法、人力、機構各方面。第三部份則對文化政策的成果與影響加以分析。

作者對法國文化的未來憂心忡忡，他認為對法國文化界而言，二十一世紀必將是一個艱難的世紀；1980年代福利國家(État-providence)財政充裕的美好年代已經一去不復返了，隨著全球化和媒體科技的高度發展，原本受公部門支持的文化，逐漸被受制於市場機制和消費導向的文化所取代，再加上經濟危機使中央與地方政府的文化預算大幅縮水，在在使得當今法國的文化活動不論在質或量上都呈現停滯甚至負成長的狀態。更令人遺憾的是，文化部門並未能與時俱進，革新它們的觀念與做法。

本書的教訓之一是，不論一個國家有多強盛，不論中央或地方政府有多積極，人民從事各種活動受社會、經濟或科技因素影響的程度，可能更勝於政府單方面的公權意志。的確，文化政策會影響文化活動，但也有它的侷限，法國的「44個文化部」中，人民這一個部門的角色最為關鍵，因為文化畢竟是全民的事物，有待全民的覺醒、反省、參與和支持；只有人民對文化有感覺、有需求，文化才有社會基礎，文化政策也才真正有血有肉，可長可久。有偉大的人民，才有偉大的國家，也才有偉大的文化。

此次台灣五觀藝術事業公司出版此書，有雙重革新的意義。其一是五觀一向以出版文化、藝術與博物館管理的著作出名，本書的出版，代表五觀再次進入一個有關文化政策研究的嶄新領域；此一領域在台灣繁體中文或中國簡體中文出版界，截至目前為止，仍然是一塊有待開發的領域。其二是此次五觀首次推出「一書三體」版本(法文、繁體中文與簡體中文)，三種文字齊置並列，讓有心的讀者可以在不同文化語言中遨遊，有相互參照的便利，堪稱創舉。

期許這本書能廣得讀者喜愛，並對台灣、中國乃至於亞洲地區文化政策的思考與學術研究有拋磚引玉的作用。

消失的博物館記憶

作者：陳其南、王尊賢
出版社：雅凱電腦語音
出版日期：2010年01月25日
語言：繁體中文
ISBN：9789860217582
裝訂：平裝
定價：350元



內容簡介

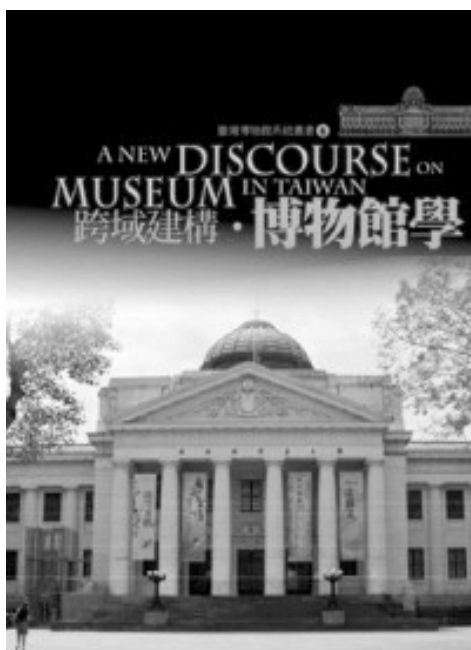
這是有關臺灣博物館史研究系列的第一本書，嘗試發掘與整理有關博物館(museum)這個概念和機構在臺灣的發展歷史。本冊所討論的內容以日治時代以前所成立的博物館為主。由於這個寫作出版計畫使得我們有機會認識到幾個

曾經存在過但現在已消失的博物館，一個是1880年代在臺北淡水由加拿大籍的在臺傳教士馬偕(George Mackay)成立的博物館。他在1895年出版的自傳《臺灣遙寄》(From Far Formosa)一書中不只一次提到他的「博物館」(museum)，馬偕的博物館有簡單的蒐藏項目，包括了自然史、原住民和漢族的文物，也有訪客紀錄等等。馬偕對自然史及博物學的興趣使得他勤於收集標本，並促使他在淡水住處(今真理大學校內)挪出空間設立了一個他稱之為「博物館」的蒐藏展示室。經過了二十幾年之後，也就是日本人占領統治臺灣第七年的1902(明治35)年，臺灣才又出現了第二座博物館—「臺南博物館」。這所臺灣最早的公立博物館，在1922(大正11)年遷移至臺南圓環附近，也就是臺南州廳隔街的兩廣會館舊建築，搬遷後正式改名為「臺南州立教育博物館」並一直營運到二次大戰末期，最後遭受盟軍轟炸全毀為止。本書試圖找回消失的博物館記憶，並藉此重建早期臺灣的博物館歷史。



跨域建構·博物館學

作者：林崇熙
出版社：雅凱電腦語音
出版日期：2010年01月25日
語言：繁體中文
ISBN：9789860217575
裝訂：平裝
定價：350元



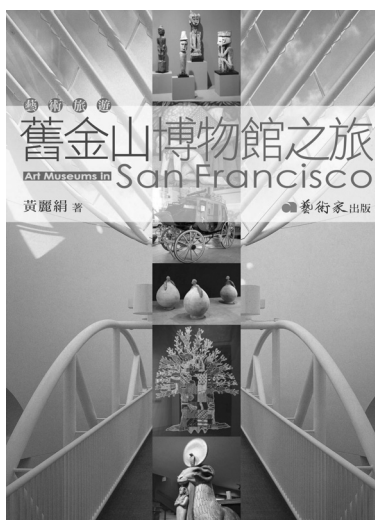
內容簡介

博物館的積極意義在於將種種豐富的文化生命感透過詮釋性再現的方式，帶給觀眾來進行生命感的互動。然而，一個人的生命經歷有限，不但沒有太多機會縱橫四海，更沒有

機會上下古今。因此，一個人若想要拓展生命的廣度與深度，就需促進自己的生命能與上下古今的千千萬萬種生命來相互動。博物館即是極少數可以達到此任務的場域與方式。一個文化是某個時空脈絡下千千萬萬人們的生活方式總和及社會想像的實踐。當博物館帶入某個文化來展示時，意謂觀眾將有機會與此文化的集體生命感相互動。在博物館的上下古今與縱橫四海的文化交錯中，歷史感所呈現的文化生命感，將是觀眾豐富生命的重要泉源。本書試圖藉由闡釋「物」與博物館之間的微妙關係，進一步探究「人與天」「人與人」「人與物」「人與自我」關係中的博物館，從而回歸博物館是一種生活方式，帶出臺灣近代博物館學之思考面向。

舊金山博物館之旅

作者：黃麗絹 Teresa Huang
出版社：藝術家
出版日期：2010年03月22日
語言：繁體中文
ISBN：9789866565724
裝訂：平裝
定價：280元



作者簡介

黃麗絹
(Teresa Huang)

在台灣有二十年文化事務經驗，曾任職美國在台協會文化新聞組與台北市立美術館，在此期間亦任教台北市立教育大學、國立台灣藝術大學等。對國內外藝術與文化長期關注。2008年移民美國聖荷西，目前為藝術家雜誌社的海外撰述。

內容簡介

東立深度藝術旅遊，迷人的舊金山博物館

《舊金山博物館之旅》出版

美西的舊金山是一處深具魅力的城市，也是國人旅遊經常抵達或轉機的地方，其中像金門公園、漁人碼頭等名聞遐邇的著名景點更是比比皆是；但是在舊山市及南灣、東灣地區裡，還隱藏著許許多多令人心馳神往、眼睛為之一亮，但少為人知的精彩博物館，等著有緣人的驚喜發現與拜訪。

移居於舊金山的本書作者黃麗絹，本身藝術素養深厚，在台灣時期曾有二十年文化事物的經驗，並曾任職美國在台協會文化新聞組與台北市立美術館。這本由她精心規劃及撰寫的《舊金山博物館之旅》，同時具有專業獨到的藝術眼光，以及精準貼切的旅遊介紹。

根據作者的規劃，本書帶領讀者們遊歷三十三家當地主要的博物館和藝術單位，並進一步賞析各個博物館的重要藝術收藏；加上書中眾多由各家博物館親自提供的豐富圖版，和每一篇文章後面附上的實用小檔案，相信能讓喜愛藝術文化及旅遊的讀者，到舊金山時有不一樣的選擇，如果想玩一趟舊金山的深度知性之旅，本書提供了很好的選擇。



近期展覽訊息 *Exhibition News*

館名	展覽名稱	日期	網址	館址
臺北地區				
國軍歷史博物館	海上長城—海軍司令部特展	2010/04/01-2010/08/30	http://museum.mnd.gov.tw	台北市中正區貴陽街1段243號
國史館	百年回眸	常設展	http://www.drn.gov.tw	台北市凱達格蘭大道1號
	從總督府到總統府	常設展	http://www.president.gov.tw/1_openvisit/subject-04.html	台北市中正區重慶南路1段122號
國立中正紀念堂	「中國獨樹一幟名家 王世利聚焦黃河」王世利黃河展	2010/06/01-2010/06/30	http://www.cksmh.gov.tw/index.php	台北市中正區中山南路21號
	中國文化大學華岡藝展—文化大美	2010/05/01-2010/05/20		
	由激揚歸寧靜—近代文學作家墨跡展	2010/05/20-2010/05/31		
	林千惠彩墨個展	2010/05/19-2010/05/30		
	花花世界—台北市西畫女畫家畫會聯展	2010/06/03-2010/06/14		
	書藝傳承 潘慶忠60回顧展	2010/06/04-2010/06/14		
	陳瑞瑚油畫個展	2010/04/16-2010/04/29		
	游明元國畫展	2010/06/02-2010/06/13		
	畫亮光明、燒出光彩—泡泡龍天使劉佩菁V.S.罕見琉璃勇士趙原德穿越困境聯展	2010/04/01-2010/04/15		
	傳承、出新2010臺灣水墨畫會聯展	2010/05/18-2010/05/31		
	「世界恐龍大展」	2009/12/12-2010/04/05		
蒙娜麗莎的25個秘—密天才達文西特展	2010/02/12-2010/05/13	http://davinci.ishow.gmg.tw		
國立台灣藝術教育館	2010台灣水墨新貌展	2010/05/06-2010/05/30	http://www.artegov.tw	臺北市南海路47號
	2010台灣水墨新貌展	2010/05/06-2010/05/30		
	2010年國際粉彩畫展	2010/04/01-2010/05/02		
	300攝影俱樂部99年會員聯展	2010/06/16-2010/06/30		
	王耀銘 & 李淑英書畫聯展	2010/06/02-2010/06/13		
	限制、突圍、夢~台中教育大學美術系研究生的人文關懷創作特展	2010/05/15-2010/06/24		
	國立臺灣藝術教育館粉彩研習學習成果展	2010/04/03-2010/05/13		
	第39屆世界兒童畫金、銀、銅作品展	2010/03/31-2010/05/02		
國立臺灣博物館	樟腦特展	2010/04/20-2010/10/17	http://www.ntm.gov.tw	台北市襄陽路2號
	天旋地轉—認識台灣天然災害特展	2009/11/24-2010/09/19		



	太陽之子－當神話傳說遇上排灣族特展	2009/12/22-2010/08/29		
	虎報平安特展	2010/02/06-2010/05/09		
	探微觀植－顯微鏡下的植物世界特展	2009/07/07-2010/06/13		
國立臺灣博物館 土銀分館	生命的史詩與演化共舞大展	2010/02/11開展		台北市襄陽路25號
國立歷史博物館	吳文瑤畫展	2010/06/04-2010/07/04	http://www.nmh.gov.tw	台北市南海路49號
	狂放與純粹－東方長嘯陳勤回顧展	2010/04/27-2010/05/23		
	赤壁風雲－大三國特展	2010/06/05-2010/09/05		
	林良材雕塑展	2010/04/16-2010/05/09		
	欣得印彙藏印展	2010/05/14-2010/06/13		
	秉德守真－2010中華插花藝術展	2010/04/09-2010/04/18		
	張大千的老師－曾熙、李瑞清書畫特展	2010/04/09-2010/05/30		
	陳丁奇書法展	2010/04/27-2010/05/23		
	陳博文油畫展	2010/06/18-2010/07/18		
	照光弄影－影藝文化展	2010/04/23-2010/10/17		
瑩瑋藝術翡翠 文化博物館	變形記－21世紀的翡翠藝術	2010/03/18-2010/08/08	http://www.museumofjadeart.com	台北市建國北路1段96號1樓
樹火紀念紙博物館	「紙的幸福設計」生活美學主題展	2010/01/22-2010/04/22	http://www.suhopaper.org.tw/lovepaper/	台北市長安東路2段68號
	Paper Idea創意徵件展	2010/04/28-2010/07/17	http://www.suhopaper.org.tw/	
臺北市立美術館	幻羽舞影－高堤耶 (Jean Paul Gaultier) 舞台服裝展	2010/05/29-2010/08/15	http://www.tfam.museum	臺北市中山區中山北路3段181號
	外交－第53屆威尼斯雙年展台灣館返台展	2010/03/20-2010/05/02		
	自然之色・韓國單色繪畫：釜山市立美術館典藏展	2010/03/06-2010/04/25		
	亞剛展	2010/05/11-2010/08/08		
	法國里昂聲音多媒體展	2010/06/05-2010/08/15		
	旅人・記憶：北美館典藏作品展	2010/03/06-2010/08/15		
	破界・Breakthrough：古又文服裝雕塑展	2010/03/13-2010/04/11		
	從馬內到畢卡索－費城美術館經典展	2010/06/26-2010/09/26		
	理查・羅傑斯+建築師：從住宅到城市	2010/03/06-2010/05/02		
	莊普個展	2010/05/22-2010/08/08		
	意象地圖：張才攝影紀念展	2010/03/27-2010/06/06		
佛光緣美術館 (台北館)	水殿雲出－蔡靜怡水墨個展	2010/03/20-2010/04/11	http://www.fgs.org.tw/fgsart/index.html	台北市松隆路327號10樓之1
	印象世界－許輝煌藝術創作展	2010/04/16-2010/06/06		



	如是觀－吳清川水墨創作展	2010/06/12-2010/07/25		
國立國父紀念館	「台灣美術院」首屆美術院士聯合大展	2010/03/11-2010/04/11 (3/29~3/31休館)	http://www.yatsen.gov.tw/	台北市信義區仁愛路4段505號
	小林斗盦先生作品展－暨懷玉印室藏印展	2010/03/12-2010/04/11		
	中、日版畫展	2010/05/15-2010/06/30		
	台灣東北角海域自然風貌－翁庭華攝影展	2010/03/23-2010/04/11 (3/29~3/31休館)		
	本館館藏攝影作品展	2010/03/20-2010/04/11		
	百件獄政重要檔案展	2010/05/08-2010/05/30		
	邢少臣花鳥畫展	2010/06/15-2010/06/27		
	庚寅年會員作品展	2010/03/27-2010/04/18		
	武漢辛亥革命紀念館文物展	2010/04/10-2010/04/30		
	星雲大師一筆字書法展	2010/05/04-2010/05/31		
	第5屆中山杯全國兒童水彩寫生比賽	2010/03/20-2010/04/14 (3/29~3/31休館)		
	郭博州50作品展	2010/06/01-2010/06/13		
	陳志聲書法展	2010/04/20-2010/05/02		
	陳昭貳書法篆刻展	2010/04/20-2010/05/09		
中國文化大學 華岡博物館	2010中國文化大學美術系碩士班畢業展	2010/06/03-2010/06	http://www2.pccu.edu.tw/CUCH/	台北市士林區華岡路55號
	2010華岡博物館館藏拓片及版畫展	2010/03/01-2010/07/29		
	中國文化大學美術系學生美展	2010/04/08-2010/04/20		
	中國文化大學美術學系碩士班師生美展	2010/03/25-2010/04/06		
	中國歷代陶瓷展	2010/04/01-2010/07/29		
	台灣民俗文物展	2010/04/01-2010/07/29		
	我不是北藝大	2010/04/22-2010/05/05		
	秘密的喜歡－張瓊方創作個展	2010/05/07-2010/05/18		
	歐豪年書畫展	2010/04/01-2010/07/29		
	駐校藝術家－徐小虎、李嘉睿創作展	2010/05/20-2010/06/02		
台北數位藝術中心	[+ - × /] 王仲堃－聲音裝置個展	2010/03/06-2010/04/11	http://www.dac.tw	台北市士林區福華路180號
	「KINETOSCOPE」－活影活現動畫展	2010/06/19-2010/07/25		
	飛墨之光~科技E世代與騷人墨客的互動與對話 黃光男校長詩作、書法與水墨圖像授權新媒體藝術創作展	2010/04/24-2010/05/24		
	意念誌－林豪鏞個展	2010/03/06-2010/04/11		



國立故宮博物院	子子孫孫永寶用—清代皇室的文物典藏展	常設展	http://www.npm.gov.tw	台北市士林區至善路2段221號
	山川精英—歷代玉器精品展(臨時展)	2010/02-2010/08		
	天人合唱—巧雕玉石	常設展		
	戶外公共藝術〈無為/無不為〉	常設展		
	文明曙光—新石器時代	常設展		
	水墨漫興—陳淳書畫展	2010/01/13-2010/03/25		
	古典文明—銅器時代	常設展		
	古籍與密檔：清代歷史文書珍品展	常設展		
	失落的疆域—清季西北邊界變遷條約輿圖特展	2010.2.10~2010.8.10		
	巨軸名畫	常設展，每三個月更換展件		
	玉燦珠光	常設展		
	匠心與仙工—明清雕刻	常設展		
	西藏藝術與考古展	2010.6		
	受贈寄存書畫展	2010/1/1		
	原來如此—青銅器工藝之謎	常設展		
	從古典到傳統—秦~漢	常設展		
	造型與美感—人物民俗篇	2010/01/01-2010/03/25		
	椒原翰墨—江兆申夫人章桂娜女士捐贈書畫篆刻展	2010.4		
	筆有千秋業：書法的發展	常設展，每三個月更換展件		
	華麗彩瓷—乾隆洋彩特展	2008/10/05-2010/06/06		
	貴胄榮華—清代家具展	常設展		
	黃金旺族—內蒙古博物院大遼文物展	2010/02/06-2010/05/16		
	慈悲與智慧—宗教雕塑藝術	常設展		
	新典範的建立—宋~元	常設展		
	搏泥幻化—中國歷代陶瓷展	常設展		
	導覽大廳	常設展		
靜觀建福—丁觀鵬太簇始和特展	2010/04			
鐘鼎彝銘—漢字源流	常設展			
張大千先生紀念館	常設展	台北市士林區至善路2段342巷2號 (張大千紀念館)		



國立臺灣科學教育館	2010魔術vs.科學特展	2010/02/06-2010/05/30	http://www.ntsec.gov.tw	臺北市士林區士商路189號
順益台灣原住民博物館	第三屆全國學生「台灣原住民」海報競賽成果巡迴展	2010/03/06-2010/05/16	http://www.museum.org.tw/	台北市士林區至善路2段282號
蘇荷兒童美術館	走入畫裡·走進世界	2010/02/10-2010/12/31	http://www.artart.com.tw	台北市士林區天母西路50巷20號B1
鳳甲美術館	牛俊強個展	2010/05/22-2010/06/20	http://www.hong-gah.org.tw	台北市北投區大業路166號11F
	在光影間嚙語—交大科隆展在台北	2010/04/17-2010/05/09		
	席時斌個展	2010/05/22-2010/06/20		
	賴雯淑個展	2010/03/20-2010/04/11		
中央研究院民族學研究所博物館	30年代中國西南少數民族典藏展	2010/01/01-2010/06/30	http://www.ioe.sinica.edu.tw/tool/museum/	台北市南港區研究院路2段128號
	台灣原住民文化展	常設展		
	台灣漢人民間宗教與媽祖文化信仰	2010/01/01-2010/12/31		
中央研究院嶺南美術館	水墨常態展	2010/01/01-2010/12/31	http://proj1.sinica.edu.tw/~lnfam/index/	台北市南港區研究院路2段128號
基隆市文化局	二〇一〇星兒界外藝術	2010/06/08-2010/07/04	http://www.klccab.gov.tw	基隆市信一路181號
	林世斌創作個展	2010/05/18-2010/06/06		
	信義國小畢業展	2010/05/25-2010/05/30		
	某某情結	2010/04/27-2010/05/16		
	海風畫會第五屆聯展	2010/05/18-2010/06/06		
	基隆市青溪新文藝學會第八屆美展	2010/04/27-2010/05/16		
	基隆市書畫學會	2010/04/27-2010/05/16		
	基隆市攝影學會會員影展	2010/06/22-2010/07/11		
	專題展	2010/05/18-2010/07/04		
	畢業展	2010/06/01-2010/06/06		
	畢業展	2010/06/08-2010/06/13		
	畢業展	2010/06/15-2010/06/20		
	新東方書畫會聯展	2010/06/29-2010/07/18		
	經國學院畢業展	2010/05/18-2010/05/23		
	劉鳳珠師生黏土聯展	2010/04/27-2010/05/16		
蔡德盛畫展	2010/06/08-2010/06/27			
靈芝畫室師生聯展	2010/06/08-2010/07/07			
朱銘美術館	[2010台灣雕塑軌跡] 先聲：1960年代的探索	2010/02/14-2010/04/18	http://www.juming.org.tw/	台北縣金山鄉西勢湖2號
	[2010典藏常設展] 姿	2010/02/14-2011/01/16		
	【典藏常設展】朱銘「人間系列—彩繪木雕」及朱銘木雕典藏精選(1959~1982)	即日起常設展出		



	2009藝術長廊「200公尺，上路去！」	即日起至2010/6/30		
	2010材質物語：木	2010/05/04-2010/07/04		
	2010藝術長廊創作徵件	2010/03/01-2010/04/01		
	叮咚！叮咚！藝術家——拈花惹草工作室	2010/04/03-2010/06/27		
	朱銘《人間系列—游泳》	即日起至2010/8/31		
華梵文物館	第卅六屆清涼藝展	2010/05/01-2010/05/31	http://www.hfuedu.tw	台北縣石碇鄉豐田村華梵路一號
	印度藝文特展	2010/06/01-2010/06/30		
	第五屆中文系書法篆刻展	2010/04/01-2010/04/30		
世界宗教博物館	「慈悲自在·遇見觀音」特展	2009/11/10-2010/06/06	http://www.mwr.org.tw	台北縣永和市中山路1段236號
	百變觀音生活美學系列活動	2010/03/14-2010/04/18		
臺北縣客家文化園區	女兒紅—藍衫與女紅特展	2010/04/16-2010/07/25	http://www.hakka.tpc.gov.tw/	臺北縣三峽鎮隆恩街239號
	江山萬里行之寶島臺灣—葉永烜油畫創作個展	2010/05/08-2010/06/13		
	客家圖騰·泰雅紋面—黃鉅太油畫個展	2010/06/17-2010/08/15		
	英烈千秋—客家義民信仰特展	2010/01/29-2010/04/11		
	讓北縣客籍藝術亮起來—壺裡乾坤大三亮耕泥展	2010/02/04-2010/05/02		
臺北縣立鶯歌陶瓷博物館	2010年【甕藏春之梅】醃脆梅活動	2010/03/25-2010/04/25	http://www.ceramics.tpc.gov.tw	臺北縣鶯歌鎮文化路200號
	2010臺北縣美術家大展	2010/03/25-2010/04/25		
	吳讓農回顧展	2010/05/07-2010/06/20		
	幸福時光—陶藝生活美學邀請展	2010/03/06-2010/06/20		
	第五屆臺灣陶瓷金質獎—居家陶藝競賽展	2010/03/06-2010/06/20		
	陳銘陶塑個展	2010/04/30-2010/06/20		
	鶯歌高職畢業展	2010/04/30-2010/06/20		
宜花東地區				
國立傳統藝術中心	民藝物語—傳藝典藏常設展	2009/05/01-2010/12/19	http://www.ncfta.gov.tw	宜蘭縣五結鄉五濱路2段201號
	苗族節慶服飾文化特展	2010/01/01-2010/05/23		
國立臺灣史前文化博物館	「古早臺灣勞動者」特展	2010/01/22-2010/04/25	http://www.nmp.gov.tw	臺東市豐田里博物館路1號
	「虎豹福報」虎年特展	2010/02/12-2011/01/31		
桃竹苗地區				
長庚大學 台塑企業文物館	台塑企業創業歷程展	常設展	Http:// www.fpgmuseum.com.tw	桃園縣龜山鄉文化一路259號
	長庚醫院醫療特展	2010/04/01-2010/05/24		
苗栗縣政府國際文化觀光局木雕博物館	木雕師進駐博物館	2010/04/01-2010/06/30 (每週六、日)	http://wood.mlc.gov.tw	苗栗縣三義鄉廣盛村廣聲新城88號
	木雕藝術創作采風展—張熒森個展	2010/04/26-2010/07/09		
	臺灣木雕專題展	2010/04/12-2010/07/05		



中彰投地區

國立臺灣美術館	「異象－典藏抽象繪畫展」	2010/01/30-2010/12/26	http://www.ntmofa.gov.tw	台中市五權西路1段2號
	中華民國第25屆版印年畫徵選活動 「寅春納福－虎年年畫特展」	2010/01/16-2010/04/11		
	中華民國第十四屆國際版畫雙年展	2010/05/29-2010/07/18		
	幻化古今－陳宏勉書畫篆刻展	2010/02/28-2010/04/18		
	老雨癡雲－周澄教授作品展	2010/03/20-2010/05/16		
	沉浸之境－加拿大SAT中心360度環 景數位影像展	2010/03/27-2010/07/11		
	版·印－日本版畫主題展	2010/05/29-2010/08/01		
	後青春	2010/03/20-2010/05/02		
	啟動快門－許淵富捐贈作品展	2010/04/03-2010/06/20		
	黃子哲水墨畫展	2010/04/24-2010/06/27		
	楊啟東作品捐贈展	2010/05/01-2010/08/01		
	廣東美術館當代藝術典藏展	2010/05/15-2010/07/04		
	續－李仲生現代繪畫獎特展	2010/03/13-2010/05/16		
國立自然科學博物館	2009天文攝影展	2009/07/10-2010/04/25	http://www.nmns.edu.tw	台中市館前路1號
	水中蛟龍－水棲爬行動物化石特展	2009/12/11-2010/05/02		
	城市考古－海桑田話台中特展	2010/02/10-2010/11/14		
	動物悄悄話－溝通密碼特展	2010/01/13-2010/06/13		
	無限的追尋－天文與生命起源的對話 特展	2009/12/18-2010/05		
	馮營科丹頂鶴攝影展	2010/05-2010/08		
	福爾摩沙自然史探索－植物篇特展	2009/11/18-2010/05		
朱槿特展	2010/04/01-2010/06/13			
佛光緣美術館 (台中館)	四季天韻－曹天韻走過春夏秋冬水墨 畫展	2010/05/01-2010/06/20	http://www.fgs.org.tw/fgsart/index.html	台中市南屯區惠中路3段 65號
	插花藝術展	2010/04/10-2010/04/25		
	潘孟堯版畫藝術展	2010/03/13-2010/04/04		
國立自然科學博物館 －921地震教育園區 「防災教育館、地震工 程教育館」	「防災西遊記暨安全家園遊戲角」工 安特展	2009/12/20-2011/12/20	http://www.921emt.edu.tw/ http://theme.archives.gov.tw/921online/index.html	台中縣霧峰鄉坑口村 中正路46號
國立自然科學博物館 －921地震教育園區 「重建紀錄館」	「以蛻為進」921地震十週年紀念暨檔 案特展	2009/09/21-2011/12/31		
佛光緣美術館 (彰化館)	千縷絲情－髮繡暨佛教文物特展	2010/05/01-2010/06/06	http://www.fgs.org.tw/fgsart/index.html	彰化市福山里福山街 348號
	第六屆國際佛光緣小藝術家獎－2009 年慈悲觀世音兒童巡迴美展	2010/03/27-2010/04/25		
彰化縣文化局/ 三樓展覽室	彰化縣美術家接力展第52棒－「蕭明 輝水墨個展」	2010/06/29-2010/07/18	http://www.bocach.gov.tw/county/cht/index.jsp	彰化市中山路2段500號



彰化縣文化局 / 鹿港公會堂	彰化縣美術家接力展第51棒－「黃書墩篆刻個展」	2010/06/01-2010/06/27	http://www.bocach.gov.tw/county/cht/index.jsp	彰化縣鹿港鎮埔頭街72號
雲嘉南地區				
國立故宮博物院	芙蓉出水－藏越南青花瓷展	2009/10/31-2010/03/14	http://www.npm.gov.tw	嘉義市忠孝路275-1號 (展示地點：嘉義市立博物館1樓特展區)
國立台灣文學館	「天威地聖」南英商工廣告設計科畢業成果展	2010/03/30-2010/04/07	http://www.nmtl.gov.tw	台南市中西區中正路1號
	台灣文學的發展常設主題展	2005/02/20-		
	台灣本土母語文學常設展	2010/04/24-		
	書本上的珍珠——台日藏書票特展	2010/04/02-2010/06/04		
	國境之南——從荒漠到風華：南美資深藝術家聯展	2010/04/15-2010/05/21		
	捷克珍寶—影像聚珍特展	2010/02/03-2010/03/28		
	漂流與新生	2010/01/23-2010/03/31		
	舊建築新生命常設主題展	2005/02/20-		
	灌溉文學的花園系列「寫作台上的大千世界：作家珍寶捐贈展」	2010/02/02-2010/04/25		
國立成功大學博物館	工學之美	2010/03-	http://museum.ncku.edu.tw/	台南市大學路1號 (成功校區)
	古早鎖具特展	2009/11-2012/12	http://museum.ncku.edu.tw/	
	印象蘇雪林—最後的一位五四作家	2009/05-2010/07	http://museum.ncku.edu.tw/files/11-1025-3528-1.php	
	成功的天空—航空太空展	2010/03-2010/07	http://museum.ncku.edu.tw/	
	伯夷山莊文物展(常設展)	2009/11-	http://museum.ncku.edu.tw/files/11-1025-3531-1.php	
	美援時期普渡大學·成功大學合作計畫	2009/01-2010/07	http://museum.ncku.edu.tw/files/11-1025-3530-1.php	
	校史文物展	2009/11-	http://museum.ncku.edu.tw/	
	都市綠島—成大生態	2009/04-2010/07	http://museum.ncku.edu.tw/files/11-1025-3532-1.php	
蒙藏委員會 蒙藏文化中心	蒙藏文物主題展(暫定)	2010/05/29-2010/06/20	http://www.mtac.gov.tw	台南市東區中華東路3段332號(展出地點：台南市立文化中心)
佛光緣美術館 (台南館)	台南市悠遊畫會2010會員聯展	2010/03/26-2010/05/09	http://www.fgs.org.tw/fgsart/index.html	台南市永華路2段161號5樓
	第六屆國際佛光緣小藝術家獎—2009年慈悲觀世音兒童巡迴美展	2010/05/14-2010/6/20		



國立台灣歷史博物館	異文化的相遇：台灣的機會與選擇	2010/1/22-2010/9/19	http://www.nmth.gov.tw/Default.aspx?tabid=333&mid=749&itemid=823	台南市安南區長和路1段250號
國立臺南藝術大學 博物館學研究所	文建會「補助大學校院推動博物館專業培訓及研究發展中心計畫」專業課程：遊戲·教育與兒童觀眾課群	2010/05/29-2010/05/30	http://project.tnua.edu.tw/museology/html/Ccourse.html	臺南縣官田鄉大崎村66號
	文建會「補助大學校院推動博物館專業培訓及研究發展中心計畫」專業課程：數位·科技與文化資產課群	2010/05/15-2010/05/16		
國立臺灣史前文化博物館－南科分館考古文物陳列室	2010年南科考古文物常設展	2010/02/01-2010/12/30	http://www.nmp.gov.tw	臺南縣新市鄉南科三路9號2樓（臺南縣南部科學工業園區內）
高屏地區				
高雄市立歷史博物館	高雄歷史百寶箱－新社區故事展秀會	2009/10/27-2010/03/21	http://w5.kcg.gov.tw/khm/tw/	高雄市鹽埕區中正四路272號
	美國人在南台灣足跡特展	2010/03/16-2010/07/04		
	愉悅的時尚－台灣紅特展	2009/10/27-2010/03/14		
	福彩繽紛－陳永欽版畫展	2010/02/05-2010/04/11		
	蓬萊塗風華－高博館典藏漆器特展	2010/01/28-2010/06/06		
高雄市立美術館	2010高雄獎	2010/03/20-2010/06/19	http://www.kmfa.gov.tw	高雄市鼓山區美術館路80號
	山海子民的追尋之路 蒲伏靈境：南島當代藝術展	2010/02/06-2010/04/11		
	手的表情：美國布爾基金會世紀經典收藏展	2009/12/05-2010/04/25		
	台新藝術獎	2010/04/23-2010/06/06		
	市民畫廊 印象山水－李廣中	2010/03/25-2010/04/18		
	市民畫廊 劉俊雄	2010/09/02-2010/10/03		
	市民畫廊 顏明邦	2010/04/29-2010/05/30		
	林壽宇	2010/05/05-2010/09/26		
	彩墨行旅－馬白水作品贈展	2009/12/19-2010/10/24		
	發現典藏系列 南方的故事2：發現高雄風景	2008/12/06-2010/07/04		
	新春正紅－典藏選粹展	2010/02/06-2010/04/11		
	極簡大用亞伯斯	2010/04/03-2010/07/04		
高雄市立美術館－ 兒童美術館	Face100－臉的惡作劇	2009/04/05-2010/08/23		高雄市鼓山區馬卡道路330號
	Movement·來運動！	2009/06/28-2011/02/27		
國立科學工藝博物館	天才達文西	2010/05/29-2010/09/12	http://www.nstm.gov.tw	高雄市九如一路720號
	台灣茶特展	2010/04/20-2010/10/31		
	玩趣森林－生態影像·書·講座	2010/03/26-2010/04/04		
	星燦高雄－仰觀蒼穹四百年特展	2010/01/23-2010/04/11		
	高雄市第50屆中小學科學展覽	2010/04/24-2010/05/02		



佛光緣美術館 (高雄館)	『遍照』金碧輝煌的大千世界工藝創新展	2010/03/20-2010/05/02	http://www.fgs.org.tw/fgsart/index.html	高雄市左營區忠言路28號6樓
	2010年佛誕特展『經典之美』劉辛昌抄經暨書法展	2010/05/08-2010/06/06		
	戀土陶藝創作工坊—心、陶、花、緣	2010/06/12-2010/07/25		
高雄縣自然史教育館	小小達爾文	2010/05/26-2010/11/14	http://dm.kyu.edu.tw	高雄縣路竹鄉中山路1821號
	防災教育行動博物館—天然災害預防展示	2010/05/12-2010/05/19		
佛光緣美術館(總館)	台灣工藝之家府城聯展	2010/06/05-2010/08/08	http://www.fgs.org.tw/fgsart/index.html	高雄縣大樹鄉佛光山寺
	神刀傳奇—吳榮賜雕塑展	2010/05/05-2010/06/01		
	第57年南部展暨劉啟祥百年紀念	2010/04/03-2010/05/02		
佛光緣美術館 (寶藏館)	心地蓮花—陳能梨作品選	2010/03/26-2010/05/11		
高雄縣客家文化中心	邀請展II 偽裝成山海經 一枝\故事	2010/03/02-2010/06/27	http://meeinonghakka.kccc.gov.tw/	高雄縣美濃鎮民族路49-3號
佛光緣美術館 (屏東館)	星雲說喻畫人生—佛光緣美術館典藏展	2010/03/12-2010/05/11	http://www.fgs.org.tw/fgsart/index.html	屏東市建華三街46號3樓
	第七屆畫不像的畫像2010年兒童巡迴美展	2010/06/12-2010/08/03		
	葉泉力書法個展	2010/04/10-2010/06/08		
	載興國小作品展	2010/04/24-2010/05/25		
	藝藝非凡 當我們同在藝起—萬丹國小美術才能班作品展	2010/03/05-2010/04/19		
行政院原住民族委員會 文化園區管理局	原創鑫女性—高吳惠琴現代金屬工藝創作個展	2010/03/16-2010/05/17	http://www.tacp.gov.tw	屏東縣瑪家鄉北葉村風景104號
	海舒兒陶藝展(預定辦理)	2010/05/28-2010/06/27		
國外地區				
高雄市立美術館	今日·台灣當代藝術	2010/03/04-2010/04/18	http://www.kmfa.gov.tw	韓國—慶南道立美術館
高雄市立美術館	第14屆想像藝術節—非族主裔	2010/03/10-2010/04/10	http://www.kmfa.gov.tw	法國—費得希·穆桑畫廊

*展覽資訊，仍以各館實際公佈為準



中華民國博物館學會
Chinese Association of Museums

個人入會申請表

學會審核紀錄欄

會員資料編號：

申請加入 一般個人會員 學生會員 (請檢附當年度有效之學生證影本)

請將以下灰欄項目中願意授權本會製作會員通訊錄等通信用途之個人資料打勾 (V)

V	姓名	中：	英：
	性別	<input type="checkbox"/> 男 <input type="checkbox"/> 女	生日 年 月 日
	服務機構		
	職稱		
	專業領域		
	欲參與之專業委員會 (請勾選, 至多兩個)	<input type="checkbox"/> 博物館展覽委員會 <input type="checkbox"/> 博物館視聽多媒體委員會 <input type="checkbox"/> 藏品安全與維護委員會 <input type="checkbox"/> 博物館管理委員會	<input type="checkbox"/> 博物館教育委員會 <input type="checkbox"/> 專業人才培訓委員會 <input type="checkbox"/> 行銷與公關委員會
	電話	()	
	手機		
	傳真	()	
	E-Mail		
	聯絡地址	郵遞區號：_____	

本人_____不同意公開以上任何聯絡資料 (除姓名外)。

本人_____同意公開以上勾選之資料, 授權本會用於製作會員通訊錄及各團體會員館博物館相關展覽與活動訊息之聯絡。

簽名：_____

日期：_____

一、請簡述申請加入本會目的：

二、能否簡短寫下您的博物館經驗(如：現職與博物館相關?)

三、您希望學會提供哪些服務 (請依123等優先順序表達您的需求度)

- 提供各類專業資訊 出版專業書刊 舉辦專業培訓課程
 提供專業諮詢服務 建立博物館認定程序
 其他

註：申請學生會員者請檢附當年度有效之學生證影本。



中華民國博物館學會
Chinese Association of Museums

團體會員申請入會資料表

機構名稱					
立案名稱					
成立日期		機構人數		業務項目	
負責人			<input type="checkbox"/> 男 <input type="checkbox"/> 女	職稱	
聯絡人			<input type="checkbox"/> 男 <input type="checkbox"/> 女	職稱	
機構性質	<input type="checkbox"/> 政府組織 <input type="checkbox"/> 社團法人 <input type="checkbox"/> 財團法人 <input type="checkbox"/> 營利機構				
電話：()	Email：				
傳真：()	地址：□□□-□□				
<p>依據本會章程，第34條條文所列， 國立、直轄市立機構為甲種會員；縣（市）立及私立機構得自由選擇為甲種或乙種團體會員。 ※僅請縣（市）立及私立機構逕選加入之團體會員類別 貴機構欲加入之團體會員類別：<input type="checkbox"/>甲種團體 <input type="checkbox"/>乙種團體 <input type="checkbox"/>工商團體</p>					
<p>簡介：</p> <p>業務略述如下：</p> <p>服務對象：</p> <p>服務項目：</p> <p style="text-align: right;">（註：請將此表及 貴機構簡介等相關印刷品郵寄至本會。）</p>					
<p>中華民國博物館學會審核記錄欄（請勿填寫）</p> <p>審查結果：</p> <p><input type="checkbox"/> 未通過，原因：_____</p> <p><input type="checkbox"/> 通過，團體會員類別：<input type="checkbox"/>甲種團體 <input type="checkbox"/>乙種團體 <input type="checkbox"/>工商團體</p>					
團體會員資料編號：					



中華民國博物館學會
Chinese Association of Museums

中華民國博物館學會，歡迎妳/你的加入!

加入中華民國博物館學會，成為台灣博物館專業組織的成員，不僅享有會員機構博物館免票參觀或折扣優惠的福利，並能定期收到學會簡訊及相關資訊，及博物館專業諮詢服務。更重要的是，因為有你／妳的加入、支持與參與，中華民國博物館學會才能逐漸茁壯，為台灣博物館的專業發展貢獻心力。

會員權利義務

【會員權利】

- 團體會員附屬博物館免票參觀或折扣優待。
- 團體會員附屬博物館商店出版品折扣優待。
- 定期收到博物館簡訊及相關資訊。
- 博物館專業諮詢服務。
- 選舉理、監事（每兩年一次）。

【會員義務】

- 每年繳納會費。
- 出席會員大會。
- 遵守本會的章程、決議。

入會辦法

【會員類別】

個人會員：凡年滿20歲，贊同本會成立宗旨之專業人士，填妥以下個人會員入會申請表及檢附個人照片（紙本或電子檔），郵寄、傳真或E-mail至中華民國博物館學會，經審核通過並接獲通知後，以郵政劃撥方式繳交會費，即可成為本會個人會員。

團體會員：凡贊同本會成立宗旨之博物館相關機構，填妥以下團體會員入會申請表，並附上機構簡介資料，郵寄或E-mail至中華民國博物館學會，經理事會核准通過並接獲通知後，以郵政劃撥方式繳交會費，即可成為本會團體會員。

【會費費用】個人會員新入會者之年費，依加入月份按比例收取。

個人會員

一般會員 入會費500元，年費1000元，共計1,500元。

學生會員 入會費250元，年費500元，共計750元。（學生會員請憑當年度有效之學生證影本申請）

團體會員

甲種會員 入會費8,000元，年費9,000元（隸屬中央及直轄市之機構）

乙種會員 入會費3,000元，年費4,000元（隸屬地方及私立具法人身分之博物館機構）

工商團體 入會費50,000元，年費30,000元

【加入專業委員會】每位會員名額請遴選1至2個專業委員會參與加入。

1. 博物館展覽委員會
2. 博物館教育委員會
3. 藏品安全與維護委員會
4. 博物館管理委員會
5. 專業人才培訓委員會
6. 行銷與公關委員會
7. 博物館視聽多媒體委員會

【申請方式】

郵寄地址：111-43 台北市士林區至善路2段221號(中華民國博物館學會)

洽詢電話：(02) 2881-2021 分機2654、2177

傳真電話：(02) 2883-3555

E-mail：service@cam.org.tw

劃撥帳號為15938202 戶名：中華民國博物館學會林柏亭

個人會員暨團體會員入會申請表，亦可至本會網站<http://www.cam.org.tw>下載。